

Lettre d'information

du Centre de Recherches en Archéologie et Patrimoine
de l'Université libre de Bruxelles



N° 7-8 • JANV.-JUIL. 2012
PARAIT 2 FOIS PAR AN

Éditeur responsable : Laurent Tholbecq

LE MOT DU DIRECTEUR

Cette nouvelle livraison de la Lettre d'information prend la forme d'un numéro double, présentant les activités menées au CReA-Patrimoine de juillet 2011 à juin 2012. Le bilan d'une année donc, mais aussi une année de bilans.

Comme tous les autres centres de recherche de la Faculté, le CReA-Patrimoine a été soumis à sa première évaluation externe. Un document de synthèse, préparé en collaboration étroite avec le Bureau, a été remis début novembre aux coordinateurs puis une rencontre avec l'ensemble de la commission d'évaluation en avril a permis un échange constructif avec les experts internationaux. Un premier rapport devrait nous être communiqué à l'automne, mais les retours ont été très positifs et je ne doute pas que cette évaluation renforcera la place du CReA-Patrimoine dans le paysage de l'archéologie universitaire en Belgique francophone. Indépendamment de l'intérêt que présente cet avis extérieur sur notre organisation et nos activités, l'exercice nous a offert l'occasion de réfléchir ensemble sur nos objectifs communs, nos priorités et sur la place de chacun au sein de l'équipe. Je saisis ici l'opportunité de remercier tous les chercheurs pour leur collaboration à ce travail collectif.

L'année académique qui vient de s'achever marquait aussi le terme d'un cycle administratif pour le CReA-Patrimoine. Suivant les dispositions adoptées en 2009 avec de la réorganisation de la recherche en Faculté de Philosophie et Lettres, le directeur est élu pour un mandat de trois ans. Nous avons choisi de suivre la même périodicité pour les membres élus du Bureau, l'organe de gouvernance du CReA-Patrimoine. Il est bien sûr impossible de dresser ici un bilan de ces trois années écoulées ; les numéros successifs de la Lettre d'information donnent un large aperçu de la diversité et de la richesse des projets développés par l'équipe, et tout particulièrement le dynamisme de la recherche doctorale et post-doctorale.

Réunie le 13 avril dernier, l'assemblée générale du CReA-Patrimoine a bien voulu me renouveler sa confiance pour les trois années à venir en me confiant un second (et donc dernier) mandat de directeur. Je voudrais exprimer à tous ma reconnaissance pour cette marque d'adhésion au travail réalisé. De nombreux chantiers restent à conduire et je sais pouvoir compter dans ma tâche sur l'enthousiasme et l'aide efficace de l'ensemble des chercheurs et personnels, avec l'appui d'un Bureau renouvelé dont on trouvera la composition dans les pages de cette Lettre.

Il me reste à vous souhaiter une agréable rentrée et une excellente année académique.

Laurent Bavay, Directeur du CReA-Patrimoine



S O M M A I R E

- Le mot du directeur
- Nouveaux mandataires du F.R.S.-FNRS et fonds associés
- Nouveaux membres
- Nouvelles des membres
- Assemblée générale du CReA-Patrimoine
- Colloques organisés
- Soutenance de thèses à l'ULB
- Le CReA-Patrimoine sur le terrain
- Stages
- Collaborations et programmes de recherche
- Activités du CRETAP
- Prix
- Séminaires et conférences au CReA-Patrimoine
- Communications scientifiques des membres
- Publications scientifiques des membres (ouvrages, articles)
- Publications scientifiques des membres (chroniques, notices et comptes-rendus)
- Séminaires et conférences d'intérêt général
- Allées et venues : invitations et déplacements
- Communications grand public
- Publications de vulgarisation
- Expositions

NOUVEAUX MANDATAIRES DU F.R.S.-FNRS ET FONDS ASSOCIÉS

Sommaire

Quatre nouveaux aspirants du F.R.S.-FNRS ont rejoint l'équipe du CReA-Patrimoine au 1^{er} octobre 2011 :

Stéphanie Boulet pour une thèse de doctorat consacrée aux productions céramiques égyptiennes dans la région thébaine du VIII^e au IV^e siècle avant notre ère, entre traditions, influences extérieures et innovations, sous la direction de Laurent Bavay.

Maxime Callewaert pour la réalisation d'une thèse de doctorat consacrée à l'étude techno-typologique et économique des fibules romaines émaillées de la Gaule Belgique, sous la co-direction de Laurent Tholbecq et Helena Wouters (IRPA).

Tatiana Stelian pour réaliser une étude archéo- et ethnobotanique de l'usage des plantes sur la côte centrale du Pérou de l'Horizon moyen à l'Horizon récent (ca. 600-1532 après J.-C.), sous la direction de Peter Eeckhout.

Enfin, **Thomas Vermeulen** pour mener une enquête archéologique sur la « classe moyenne » égyptienne, de la fin de la Deuxième Période intermédiaire à la fin de la XVIII^e dynastie, également sous la direction de Laurent Bavay.

Dans le cadre du projet FRFC dirigé par Marc Groenen, **Elodie-Laure Jimenez** a entrepris une thèse de doctorat consacrée aux restes archéozoologiques provenant des niveaux aurignaciens de la grotte du Tiène des Maulins.

Quelques jours après avoir soutenu sa thèse de doctorat consacrée aux sarcophages monolithes du haut Moyen Âge en Gaule du Nord au centre de recherches SociAMM, **Laure-Anne Finoulst** a entamé en mai 2012 une recherche post-doctorale de deux ans portant sur l'utilisation des calcaires lorrains dans le bâti et la sculpture en région mosane au Moyen âge, financée dans le cadre d'un projet FRFC conduit aux Facultés universitaires Notre-Dame de la Paix à Namur par Mathieu Piavaux, en collaboration avec Alain Dierkens.

NOUVEAUX MEMBRES

Sommaire

Dans le cadre de deux nouvelles conventions (2012-2013) avec la Région de Bruxelles-Capitale,

l'équipe « bruxelloise » du CReA-Patrimoine s'est vue renforcée par deux nouveaux chercheurs dans le domaine du paléo-environnement :

Docteur en Sciences de l'Université de Gand, **Luc Vrydaghs** compte parmi les spécialistes internationalement reconnus de l'étude des phytolithes (il est notamment Président de l'*International Committee for Phytolith Nomenclature*), et plus particulièrement de leur utilisation dans le domaine de l'archéologie. Il assure désormais l'étude phytolithaire des échantillons prélevés lors des interventions d'archéologie préventive sur le territoire de la Région bruxelloise.

Cristiana Nicosia est docteur en Sciences de la Nature et de l'Environnement de l'Université de Milan. Pédologue, il viendra épauler Yannick Devos pour les interventions de terrain et pour l'étude micromorphologique des prélèvements bruxellois.

Au mois d'avril, deux nouveaux chercheurs ont rejoint le CReA-Patrimoine pour une durée de deux ans :

Bien connu dans notre université, qui lui avait confié en 2009 la Chaire internationale Heleni Hatzivassiliou en archéologie grecque, **Dyfri Williams** a occupé durant de nombreuses années la fonction de conservateur du département des antiquités grecques et romaines au British Museum. Grâce à une bourse *Marie Curie Fellowship: Senior Researcher* de la prestigieuse Gerda Henkel Foundation, il mènera à Bruxelles un projet de recherche intitulé *The People behind the Pots - The Kerameikos Community*.

Récemment diplômée de l'Université d'Athènes, **Vicky Vlachou** conduit une recherche post-doctorale portant sur *the Geometric Pottery from Marathon in Context: Pottery Production, Gender Differentiation and Social Status in Iron Age Attica*, grâce à un programme co-financé par le Fonds social européen (ESF) et l'État grec. C'est dans le cadre de cette bourse de mobilité que Vicky a, elle aussi, choisi le CReA-Patrimoine comme structure d'accueil.

Un nouveau collaborateur scientifique a également été nommé en juillet 2011. Il s'agit de **Luc Moreau**, chercheur auprès du *Forschungsbereich Altsteinzeit du Römisch-Germanisches Zentralmuseum* à Neuwied en Allemagne. Luc Moreau est spécialisé dans l'analyse du matériel lithique de l'Aurignacien récent, et collabore notamment aux travaux de Marc Groenen.

NOUVELLES DES MEMBRES

Sommaire

Laurent Bavay a été nommé membre du Conseil scientifique de l'Institut français d'Archéologie orientale du Caire (IFAO) en octobre 2011 pour un mandat de 3 ans.

Maxime Callewaert a rejoint *The Historical Metallurgy Society* et *The Society for Archaeological Sciences*.

Paulo Charruadas a été nommé Chercheur post-doctoral dans le cadre d'un financement Pôle d'Attraction Interuniversitaire phase VII – *City and Society in the Low Countries (ca. 1200 - ca. 1850). The "condition urbaine": between resilience and vulnerability*.

Sébastien Clerbois a été promu au titre de Chargé de cours. Il a également été nommé président du groupe de contact FNRS *Arts et techniques métallurgiques préindustriels. Étude et conservation* (Secrétaire : Patrick Hoffsummer, ULg).

Alain Dierkens a été nommé membre du Conseil scientifique de l'association *À l'aube de l'Europe. Francs et Wisigoths* (Tournai, Poitiers/Vouillé, Tolède/Guadamur) en août 2011.

Marc Groenen a été nommé vice-président de la commission scientifique *Arts rupestres* auprès de l'Union internationale des Sciences préhistoriques et protohistoriques (UISPP). Il a également été nommé membre de la commission scientifique *Historiographie* auprès du même organisme.

Valentine Henderiks a été nommée, le 18 mai 2012, administrateur de l'Association scientifique internationale sans but lucratif Roger de le Pasture – Rogier van der Weyden.

David Lorand (chargé de recherches du F.R.S.-FNRS) a été renouvelé en septembre 2011 dans son mandat de Membre scientifique, à titre étranger, de l'Institut français d'Archéologie orientale du Caire. Il y a poursuivi cette année encore (2011-2012) ses recherches consacrées au pouvoir pharaonique durant le Moyen Empire, ses représentations et sa réception.

Sylvie Peperstraete a été nommée directrice d'études à l'École Pratique des Hautes Études, section des sciences religieuses. À partir du mois de septembre 2012, elle donnera le séminaire consacré aux religions en Mésoamérique.

Catheline Périer-D'Ieteren a été nommée administrateur de la Fondation ULB en juin 2012.

Constantin Pion (aspirant du F.R.S.-FNRS) a été désigné Conservateur adjoint bénévole au Musée d'Archéologie de Tournai, par décision du Conseil communal de la ville de Tournai du 19 septembre 2011.

Michael Vannesse (chargé de recherches du F.R.S.-FNRS) a été nommé Maître de conférence à l'Université des Antilles et de la Guyane (UAG) en Martinique, à partir de la rentrée académique 2011-2012 ; il a donc quitté l'ULB et nous lui souhaitons beaucoup de succès sous des latitudes plus ensoleillées.

Le 1^{er} octobre 2011, **Didier Viviers** a été nommé président du F.R.S.-FNRS. Il a également été réélu recteur de l'ULB pour un mandat de 4 ans à partir du 15 septembre 2012.

Eugène Warmenbol a été nommé au sein de la Commission 1 (Historiographie) de l'Union Internationale des Sciences Pré- et Protohistoriques, créée en 2011, sous la présidence de Marc-Antoine Kaeser.

ASSEMBLÉE GÉNÉRALE DU CREA-PATRIMOINE

Sommaire

L'Assemblée générale du CReA-Patrimoine s'est réunie le 13 juin 2012. Les mandats du directeur et des membres élus du Bureau venant à échéance au 15 septembre 2012, l'Assemblée générale a procédé par vote au renouvellement de ses instances de gestion. **Laurent Bavay** a été ré-élu pour un second et dernier mandat de directeur (2012-2015). Les membres élus du Bureau comprendront :

Comme représentants du corps académique de la Faculté de Philosophie et Lettres : Alain Dierkens et Caroline Polet (effectifs), Michel de Waha et Olivier Gosselain (suppléants).

Comme Représentants du corps académique des autres Facultés : Martine Vercauteren (Faculté des Sciences), Marie-Paule Delplancke (École polytechnique de Bruxelles) et Denis Derycke (Faculté d'Architecture).

Comme représentants des chercheurs non-définitifs et du PATGS : Fanny Martin, Nicolas Paridaens, Chloé Pirson et Delphine Tonglet (effectifs), Nathalie Bloch, Valentina Vezzoli, Jean Vanden Broeck-Parant et Philippe Sosnowska (suppléants).

Font en outre partie du Bureau en tant que membres de droit : Sébastien Clerbois, Peter Eeckhout, Marc Groenen, Laurent Tholbecq, Athena Tsingarida, Didier Viviers, Agnès Vokaer et Eugène Warmenbol.

COLLOQUES ORGANISÉS

Sommaire

À l'occasion du 10^e anniversaire du décès de Jean-Louis Flandrin, **Alain Dierkens** a organisé, avec Liliane Plouvier et Marie-Angèle Dehaye, le colloque *Saveurs d'hier, saveurs d'aujourd'hui* le 1^{er} octobre 2011 à la Bibliothèque des Riches-Claire et Salle gothique de l'Hôtel de ville de Bruxelles ; il a ensuite coordonné, avec Liliane Plouvier et Luc Cooremans le *Festin bourguignon* (XV^e siècle) clôturant ledit colloque. Il a organisé, avec Monique Maillard et Jacques Deveseleer, le colloque du Cercle archéologique de Soignies *Le « Vieux Cimetière » de Soignies et sa chapelle* qui s'est déroulé le 8 octobre à l'Hôtel de Ville de **Soignies**. Alain Dierkens a également organisé, avec Bruno Dumézil, Patrick Périn et Sylvie Joye, les XXXII^e Journées internationales d'Archéologie Mérovingienne organisées par l'Association Française d'Archéologie Mérovingienne et consacrées à la *Commémoration du 1500^e anniversaire de la mort de Clovis (511-2011). Autour du règne de Clovis. La mort des grands du premier Moyen Âge, histoire et archéologie* à **Paris**, Université de Paris Ouest Nanterre – La Défense et Saint-Germain-en-Laye, Musée d'Archéologie Nationale, les 3–5 novembre 2011.

Marc Groenen a organisé deux sessions thématiques à l'occasion du 16^e Congrès de l'UISPP (Union internationale des Sciences préhistoriques et protohistoriques) qui s'est tenu à **Florianópolis** au Brésil, du 4 au 10 septembre 2011. La première concernait *L'image dans l'art mobilier et pariétal du Paléolithique européen*. La seconde (en collaboration avec **Alison Smolderen**) concernait *L'Analyse des comportements humains liés au feu en préhistoire. Des résultats de laboratoire à l'interprétation paléthnographique*.

Catheline Périer-D'leteren a organisé (en collaboration avec Y. Vanden Bemden) trois séances au Collège Belgique sur *Les enjeux de la conservation-restauration : La restauration à la croisée des sciences humaines et des sciences exactes. Diagnostics, décisions, interventions*. Les conférences ont porté sur « Faut-il restaurer l'Agneau mystique ? » par A. Van Grevenstein et H. Dubois le 6 octobre 2011 ; « Le vitrail. Bilan de 50 ans d'interventions » par I. Pallot-Frossard le 13 octobre 2011 ; « Lascaux. Les limites de la science » par G. de Guichen et M. Berducou le 20 octobre 2011.

Dans le cadre du projet *Dessiner-Tracer*, **Nathalie Nyst** (Réseau des Musées de l'ULB), l'Association des Conservateurs des Musées du Nord-Pas de Calais et l'Université Lille 3 – Charles de Gaulle (IRHiS et CEAC) ont organisé le Symposium international *Espaces du dessin, espaces dessinés* à **Villeneuve d'Ascq**, LaM, les 8-10 décembre 2011.

SOUTENANCE DE THÈSES À L'ULB

Sommaire

Walter Leclercq a soutenu publiquement le 30 mars 2012 sa thèse de doctorat intitulée *L'âge du Bronze final dans les bassins de l'Escaut et de la Meuse moyenne : culture matérielle et cadre socio-économique*, réalisée dans le cadre d'un mandat d'aspirant du F.R.S.-FNRS. Le jury était composé de Eugène Warmenbol (directeur), Jean Bourgeois (UGent), Mireille David-Elbiali (Université de Genève), Olivier Gosselain et Laurent Bavay.

LE CREA-PATRIMOINE SUR LE TERRAIN

Sommaire

Aiseau-Presles (province du Hainaut)

Dans le cadre d'un programme de recherches financé par le Service public de Wallonie, des fouilles ont été effectuées durant les mois d'août et de septembre 2011 sur le site de « La Taille Marie » à Aiseau-Presles (Ht, Bel.), sous la direction de **Nicolas Paridaens**. Elles ont permis la découverte d'un temple gallo-romain classique, à *cella* carrée et galerie périphérique, superposé à des niveaux augusto-tibériens particulièrement riches en mobilier. Installé en bordure d'un petit talus naturel, ce sanctuaire dominait différents sites archéologiques voisins, parmi lesquels une grande villa fouillée au XIX^e siècle. L'équipe de fouille était composée de membres du CReA-Patrimoine, d'étudiants de l'ULB ainsi que de bénévoles (C. Angeli, T. Benivegna,

N. Bodart, J. Chaidron, **A. Darchambeau**, L. De Merode, J. Durieux, S. Gelin, S. Genvier, F. Huyvaert, C. Jacques, **F. Martin**, R. Nys, M. Rahier, D. Stennier, S. Vandewalle, M. Van Geert, N. Venant & **A. Vokaer**).

Études paléoenvironnementales en Région de Bruxelles-Capitale

Dans le cadre de la Convention qui lie l'ULB et la région de Bruxelles-Capitale, plusieurs sites ont fait l'objet d'une étude archéopédologique menée par **Yannick Devos**. Il s'agit notamment des sites de la Tour Anneessens (Br 081), de la rue de Soignies (Br 253), de Neder-over-Heembeek (Br 005-01), de la Grand-Place (Br 254) et de la rue du Chevreuil (Br 115).

Tour Anneessens à Bruxelles

Dans le cadre des marchés de services du Ministère de la Région de Bruxelles-Capitale (DMSMRBC), le CReA-Patrimoine et la Société royale d'Archéologie de Bruxelles (SRAB) ont réalisé une recherche archéologique sur le terrain situé au pied de la tour d'angle de la première enceinte de Bruxelles dite « Tour Anneessens », le long du boulevard de l'Empereur. Il s'agit d'une intervention préalable au projet immobilier concernant le bâtiment no 34, dirigé par la sprl Architectes Associés. Elle a été réalisée durant les mois d'octobre et de novembre 2011 sous la responsabilité de **Sylvie Byl**, **Céline Devillers**, **Yannick Devos** et Michel Fourny.

La fouille a révélé plusieurs indices d'occupation antérieurs et postérieurs à la première enceinte de Bruxelles dont la construction est située durant le XIII^e siècle. Les traces d'une carrière d'extraction de grès, observées en plusieurs endroits de la parcelle, ainsi qu'un important niveau de terres noires précèdent l'édification du mur d'enceinte. Ces terres noires ont révélé la topographie ancienne et livré un mobilier céramique qui permettra peut-être d'affiner la chronologie de ces horizons et du mur défensif. La fouille a également livré une fosse riche en matériel archéologique d'époque moderne (XV^e–XVI^e siècles) et des vestiges de murs plus tardifs. L'étude de ces structures viendra davantage préciser les activités anthropiques établies en cet endroit de la ville avant la construction de la première enceinte puis au pied de celle-ci.



Le temple gallo-romain d'Aiseau-Presles en cours de fouilles (N. Paridaens - ULB)



Intervention à la Tour Anneessens

Place Saint Job, Uccle

Dans le cadre des marchés publics ouverts par le Ministère de la Région de Bruxelles Capitale (DMS), le CReA-Patrimoine et la Société royale d'Archéologie de Bruxelles (SRAB) ont réalisé une recherche archéologique sur la place Saint Job à Uccle. Il s'agissait d'une intervention préalable à la construction d'un second bassin d'orage sous la place par Hydrobru-/Vivaqua. La fouille a été réalisée d'avril à juin 2012 sous la responsabilité de **Sylvie Byl**, **Céline Devillers** et Michel Fourny.

Les documents anciens font état de la présence des châteaux successifs des seigneurs de Carloo à l'emplacement de la place actuelle. Une campagne de fouille avait été menée en 1998 par le Service des Monuments et Sites préalablement à la construction d'un premier bassin de retenue des eaux. Réalisée sous la direction de Sylvianne Modrie, cette investigation avait permis de mettre au jour les vestiges des châteaux des XVI^e-XVIII^e siècles dans le sous-sol de la place. La fouille de 2012 a quant à elle permis de compléter les informations archéologiques déjà récoltées concernant le plan terrier des châteaux de Carloo et leurs mises en œuvre.

Cette dernière campagne de fouille a ainsi révélé un long mur remontant à la dernière phase de construction du château, entreprise vers 1772 par Jean-Joseph-Philippe van der Noot, baron de Carloo et comte de Duras. Grâce à Xavier Duquenne, nous avons découvert que ce riche personnage avait fait appel pour construire sa demeure à Barnabé Guimard (1731-1805), architecte parisien parmi les plus en vogue de l'époque. Installé à Bruxelles en 1761, ce dernier y avait supervisé les travaux de l'ensemble néoclassique de la place Royale et des abords du Parc de Bruxelles, avec notamment les hôtels Bellevue et Errera ou encore le Palais de la Nation. D'après quelques rares documents d'archives, le château édifié à Uccle était aussi de style néoclassique. Il était installé sur une esplanade rectangulaire entourée de douves rectilignes. Le long mur dégagé correspond au front sud du complexe castral, en bordure des douves. Un sondage profond ainsi que le suivi de la démolition des vestiges ont permis d'observer la totalité du parement conservé du mur présentant deux bandeaux de pierres en calcaire gréseux et trois assises de grands blocs de grès ferrugineux. Ces assises reposaient sur un niveau de fondations mêlant des fragments de brique à du mortier surmontant des éléments en bois appartenant probablement à un radier de fondation.

Du côté intérieur du château, la maçonnerie intègre plusieurs massifs en brique appartenant aux phases antérieures. L'entrée dans le domaine était encadrée par deux pavillons situés de part et d'autre d'une drève aboutissant à la chaussée de Waterloo ; l'un d'eux a été mis au jour lors de la fouille. Le château a été détruit vers 1790 lors de la Révolution brabançonne et les douves ont été comblées vers 1860. Pour une raison que nous ignorons encore, les pavillons ont quant à eux subsisté jusqu'à l'aménagement de la place actuelle en 1910.

Des visites guidées ont été organisées en collaboration avec le Cercle d'histoire, d'archéologie et de folklore d'Uccle et environs. Après une introduction historique donnée par Patrick Ameeuw, les visiteurs pouvaient ainsi prendre connaissance au fil des semaines des découvertes de la fouille.



Saint-Job, long mur de la dernière phase de construction du château, en bordure des douves

Alba Fucens (Abruzzes, Italie)

La campagne de fouilles 2011 à Alba Fucens s'est déroulée du 15 août au 11 septembre 2011 sous la direction de **Cécile Evers** (MRAH et CReA-Patrimoine), secondée par **Natacha Massar** (MRAH et CReA-Patrimoine), avec une équipe composée de chercheurs et d'étudiants de l'ULB et des MRAH. Durant cette campagne, Olivier Vrielynck et son équipe de spéléologues (M. Denis et E. Dulière) ont cartographié une grande partie des égouts accessibles de la colonie et effectué des coupes et des relevés en de nombreux points du système d'évacuation des eaux.



Alba Fucens, équipe de la campagne 2011

La fouille du portique, qui assure la transition entre les pièces fouillées depuis 2007 et la *Via Valeria* qui longe le forum, a mobilisé nos énergies. Une structure murale s'est écrasée sur le sol en mosaïque blanche du portique. Ce « mur » était couvert d'un enduit blanc sur lequel des textes ont été peints à sec en rouge. Cet enduit a été ensuite piqueté et recouvert d'une couche ultérieure d'enduit. Les multiples couches, le côté fragmentaire et chaotique de cette structure ont rendu la dépose de l'enduit peint extrêmement délicate. L'opération fut cependant pleinement réussie. Le nettoyage soigneux par **Céline Devillers**, la photographie et le relevé de la plus grande plaque ont été réalisés. L'importance historique de ces inscriptions est indubitable. Une première analyse montre qu'il s'agit d'un calendrier, complété par des *fasti triumphales*, une liste des généraux ayant reçu un triomphe à Rome. Sous les enduits se trouvait un sol en mosaïque blanche ornée d'un motif géométrique en tesselles noires. La mosaïque est délimitée par deux rangées de dalles, créant un véritable tapis devant la « Salle aux Marbres ». Plusieurs sondages en profondeur ont été réalisés près du puits et dans le portique du forum afin de préciser la chronologie des structures mises au jour lors des campagnes précédentes.

L'équipe « matériel » a réalisé un inventaire informatique des quelque 200 cassettes de matériel pour la surintendance et a reclassé nombre de pièces. Isabella Rosati a travaillé sur les collages entre couches de remplissage de la salle aux marbres, alors qu'**Anja Stoll** a dessiné l'ensemble des objets en bois découverts dans le puits en 2010. Le nettoyage et l'encodage du matériel de 2011 a été réalisé.

El Castillo (Cantabrie, Espagne)

La deuxième mission de l'année 2011 à la grotte d'El Castillo, dont l'étude est dirigée par **Marc Groenen**, a eu lieu au mois d'août. Il s'agissait, d'une part, de terminer l'enregistrement du dispositif pariétal gravé et, d'autre part, d'entamer le nouveau projet consacré à l'analyse des traces anthropiques. Connue pour son art pariétal depuis 1903, la grotte d'El Castillo n'avait jamais fait l'objet d'une étude des traces anthropiques autre qu'esthétiques. Or, malgré les aménagements dont elle a fait l'objet, la cavité comporte de nombreux dépôts, traces de prélèvements et empreintes, qui sont autant de preuves d'une utilisation



Grotte d'El Castillo, dépôt de lame en quartzite dans un massif stalagmitique du Bas-Côté

intensive du réseau par les préhistoriques. Les dépôts apparaissent étonnamment diversifiés. Les matières organiques rencontrées sont des fragments osseux, des fragments de bois de cervidés et des dents. Les matières minérales comprennent de petits galets colorés, des stalactites et stalagmites brisées, des fragments de concrétions épaisses, des fragments de plancher stalagmitique, des plaquettes, des matières colorantes et des instruments lithiques. Quelques documents sont particulièrement remarquables, comme une côte gauche humaine appartenant à un enfant d'au moins 6 ans. La situation des objets est très variable. On les retrouve fichés dans d'étroites anfractuosités de parois, dissimulés dans des niches, déposés au fond de trous dans le sol, ou encore délicatement posés au sommet de piliers ou sur le rebord de massifs stalagmitiques. Les prélèvements de matières concernent de l'argile extraite des parois dans la zone la plus profonde de la cavité ainsi que des petits galets ôtés de leur gangue argileuse dans des zones souvent discrètes (niches) et peu accessibles. Enfin, les empreintes comprennent en particulier des pieds humains d'enfants ainsi que quelques traces en négatif d'objets.

En 2012, deux missions (avril et mai), sur les quatre initialement prévues, ont pu être menées à El Castillo. Elles ont été consacrées d'une part à terminer les séquences filmées, en haute définition, des motifs figuratifs dans les espaces de la grotte (Alison Smolderen) et d'autre part à poursuivre l'enregistrement des traces anthropiques (dépôts) de la cavité.



Grotte d'El Castillo, prise de séquences dans la Salle A par A. Smolderen et K. Stassart

Itanos (Crète)

Athéna Tsingarida et **Didier Viviers** ont co-dirigé, du 25 juin au 30 juillet, un nouveau programme quinquennal de fouilles du bâtiment archaïque de la Nécropole Nord d'Itanos et du projet de conservation et de mise en valeur du secteur funéraire tardo-classique et hellénistique de cette même nécropole. Ont participé à cette mission, outre neuf étudiants en archéologie (7 de l'ULB, 1 de l'Université de Liège et 1 de l'Université Lumière Lyon 2), **Isabelle Algrain** (assistante ULB), **Thomas Brisart** (chargé de recherches F.R.S.-FNRS, membre belge de l'École française d'Athènes), **Delphine Tonglet** (aspirante F.R.S.-FNRS), **Soline Delcros** (architecte, CReA-Patrimoine) et G. Vandebienne (LISA, Faculté des Sciences appliquées). Ce travail a été réalisé en collaboration avec l'*Institute for Aegean Prehistory Centre for East Crete (INSTAP)*, pour la restauration et la stabilisation des structures et avec Dr. St. Chlouveraki, directeur du service de restauration-conservation.

COUP DE PROJECTEUR SUR

ITANOS 2011

Un nouveau programme archéologique du CReA-Patrimoine (Athéna Tsingarida et Didier Viviers)

Le site antique d'Itanos, à l'extrémité Nord-Est de la Crète, a fait l'objet, à partir de 1994, d'un programme de fouille et d'étude placé sous l'égide de l'École française d'Athènes, de l'Institut d'études méditerranéennes à Réthymnon et de la XXIV^e Éphorie des antiquités préhistoriques et classiques de Crète orientale. Le CReA-Patrimoine avait activement participé à ce projet, notamment pour la fouille de la Nécropole située au nord du centre urbain.

Au terme de cette première phase d'investigation, c'est l'École belge d'Athènes qui a obtenu un permis de fouille pour le secteur de la nécropole, en concertation étroite avec les autorités archéologiques locales.



Itanos, sondage 3, salle du foyer

Ce programme quinquennal (2011-2015) prévoit la mise en valeur de la partie dégagée précédemment au cœur de cette nécropole, ainsi que l'extension de la fouille d'un édifice archaïque (VI^e-V^e s. avant J.-C.) qui jouxte, à l'ouest, la portion fouillée du cimetière.

L'une des particularités de cet édifice est de présenter une phase principale d'occupation qui correspond au moment où le cimetière proprement dit n'a pas produit de témoignages d'utilisation. Il convient donc de définir la fonction de ce bâtiment, probablement lié aux rites funéraires, en complétant le plan, en détaillant les réaménagements et en précisant la chronologie de l'occupation de l'ensemble de l'aire, entre le VIII^e s. probablement et le I^{er} s. avant J.-C., moment de son abandon complet et de la réoccupation du secteur comme zone d'inhumation.

La campagne de l'été 2011 a veillé, d'une part, à mettre au point toute la documentation en vue de l'élaboration d'un projet de consolidation des vestiges de la nécropole classique et hellénistique et de leur mise en valeur. D'autre part, deux sondages ont permis de préciser la datation du mur d'enclos du « secteur occidental » (celui de l'édifice archaïque), sans doute à la fin de l'époque hellénistique ou au début de l'époque romaine, vraisemblablement en relation avec la seule inhumation de cette zone (milieu du I^{er} s. avant J.-C.).

Enfin, l'extension du périmètre fouillé, à l'ouest et au sud du bâtiment archaïque, laisse entrevoir l'existence de plusieurs structures (de terrasses ?) antérieures à l'implantation de l'édifice, mais surtout, outre la confirmation du plan de la salle principale, pourvue d'un foyer de prestige, la fouille a mis en évidence l'ouverture du corridor – qui, à partir de la porte d'entrée, dessert tant la salle principale que la cour – sur un espace ouvert qui semble faire partie d'un même complexe architectural.

Le bâtiment archaïque de la nécropole d'Itanos semble donc avoir été implanté dans une zone de terrasses, peut-être déjà dédiées à des rites funéraires aux premiers temps de l'utilisation du cimetière, et pourrait avoir fait partie d'un plus vaste complexe que les campagnes prochaines auront à cœur de définir.

Thèbes, Égypte

La mission conjointe du CReA-Patrimoine et de l'ULg a mené sa 14^e campagne dans la nécropole thébaine du 14 janvier au 2 mars 2012. L'équipe placée sous la direction de **Laurent Bavay** comprenait également (pour le CReA-Patrimoine) **Anja Stoll, David Lorand, Simon Connor, Stéphanie Boulet** et **Thomas Vermeulen**.

Après une campagne 2011 écourtée par les événements politiques survenus en Égypte, la fouille de la tombe d'Amenhotep TT C3 a pu reprendre comme prévu. Un effort particulier a porté sur le dégagement de la chapelle, découverte presque entièrement comblée de gravats en 2009. Grâce à une équipe forte d'une centaine d'ouvriers locaux, une grande partie de la chapelle a pu être vidée. Un nouveau toit a été construit pour remplacer la partie effondrée du plafond, restituant ainsi les volumes d'origine tout en assurant la protection du monument. Dans la cour, la fouille a permis d'atteindre, devant la façade, le sol taillé dans le flanc de la colline. Un puits funéraire a été découvert dans l'angle nord-ouest, qui devra être fouillé l'an prochain. Le dégagement de la grande structure en briques crues découverte en 2010 a été poursuivi et confirme qu'il s'agit bien d'une pyramide, similaire à celles surmontant les grandes tombes thébaines de l'époque ramesside. Le monument mesure 10,40 m de côté (soit 20 coudées royales égyptiennes) et ses faces présentent une pente, conservée sur 11 assises du côté sud, de 71 degrés. La hauteur d'origine peut ainsi être estimée à environ 15 mètres. Le pyramidion en granodiorite noire qui coiffait la pyramide a également été retrouvé, en morceaux, sur le sol de la cour. De nombreuses briques cuites portant une inscription hiéroglyphique ont encore été mis au jour cette année, qui confirment l'attribution du monument au vizir Khay, personnage bien attesté sous le règne de Ramsès II.

La conservation-restauration des peintures murales, menée en collaboration avec l'ENSAV de La Cambre sous la direction d'Isabelle Vranckx, a porté sur la grande salle à quatre piliers au fond de la chapelle de Sennefer TT 96A. Le travail a été particulièrement efficace et cette partie de la tombe est maintenant achevée, avec des résultats spectaculaires.



Thèbes, fouille de la chapelle d'Amenhotep

COUP DE PROJECTEUR SUR

PACHACAMAC (PÉROU)

Les résultats de la campagne 2012 à Pachacamac (Pérou) ont été particulièrement remarquables. L'équipe du Projet Ychsma, sous la direction de **Peter Eeckhout**, a en effet mené des recherches très fructueuses sur une série d'entrepôts incas (15^e-16^e siècle), mais a également poursuivi l'exploration d'une nécropole plus ancienne, détectée depuis 2004. C'est là, face au Temple de Pachacamac, que la découverte la plus spectaculaire a été réalisée. Parmi les tombes de diverses périodes, une grande chambre funéraire de 20 m² est apparue, totalement intacte et épargnée par les pilliers qui sévissent partout au Pérou depuis la conquête espagnole. Le tombeau, de forme ovale, a été creusé dans la terre et fermé par une toiture de joncs soutenue par des troncs d'arbre taillés. Une dizaine de nouveaux nés et de jeunes enfants étaient disposés tout autour, la tête tournée vers la tombe. Celle-ci était divisée en deux compartiments,

séparés par un mur de briques en terre crue. D'autres enterrements se trouvaient sur le mur en question. À l'intérieur de chacune des deux pièces souterraines, les archéologues ont découvert sur deux niveaux plus de 70 squelettes et momies (certaines toujours emballées dans leur suaire), tous en position fœtale, comme c'est la tradition dans ces régions. Les défunts, des deux sexes et de tous âges, étaient accompagnés de très nombreuses offrandes : vases en céramique, animaux (chien, cochons d'Inde), bijoux en cuivre et en alliage d'or, masques « fausses-têtes » en bois peint,alebasses, etc. Les objets sont en cours de restauration. Les bébés et très jeunes enfants sont largement majoritaires. Les anthropologues de l'équipe, sous la direction du Dr Lawrence Owens (University of London) ont pu mettre en évidence de probables liens familiaux entre certains des défunts, sur base des caractères spécifiques des squelettes. D'autres montrent des traces de mort violente, ou de graves maladies. Une expédition précédente du Projet Ychsma avait révélé la présence de très nombreux malades dans le cimetière de Pachacamac – par ailleurs lieu de pèlerinage attesté sous les Incas – et l'hypothèse d'une sorte de Lourdes préhispanique a été proposée. Peter Eeckhout et ses collaborateurs vont poursuivre les études en laboratoire, pour répondre aux multiples interrogations que soulève cette découverte, d'une ampleur inédite jusqu'ici dans le site. Les enfants ont-ils été sacrifiés ? Les défunts ont-ils tous été enterrés au même moment, faisant de la chambre une sorte de fosse commune, ou bien à des époques différentes, selon le modèle du caveau ? Proviennent-ils de Pachacamac ou d'ailleurs ? Appartiennent-ils tous à la même famille, au même groupe ? Quelle a été la cause des décès ?...



Pachacamac, découverte d'un vase en céramique



Pachacamac, tombeau en cours de fouilles



Pachacamac, découverte d'une figurine

Le style de certaines des offrandes semble indiquer que le tombeau remonte aux environs de l'an mille, ce que les futures recherches permettront de vérifier. Le site de Pachacamac est candidat à l'inscription sur la liste du patrimoine mondial de l'UNESCO. Le Projet Ychsma bénéficie également du soutien de la Fondation ULB et du Fonds de la Recherche Scientifique-FNRS.

STAGES

[Sommaire](#)

Fagnolle (Philippeville, province de Namur)

Le site tardo-romain de Fagnolle « la Tonne de Bière » a fait l'objet d'une troisième campagne de fouilles, du 20 juin au 8 juillet 2011. Une vingtaine d'étudiants de premier cycle en Histoire de l'Art et Archéologie y ont réalisé un stage de formation à l'archéologie de terrain, grâce à un financement de la faculté de Philosophie et Lettres. Les recherches sont dirigées par une équipe du CReA-Patrimoine (**Nicolas Paridaens, Fanny Martin, Eugène Warmenbol, Yannick Devos**), avec la collaboration du Centre d'Études et de Documentation Archéologiques (Cedarc) et le Musée du Malgré-Tout de Treignes (**Pierre Cattelain, Stéphane Genvier**). L'exploration du site a



Fagnolle, équipe 2011

pour objectif d'enrichir la connaissance de l'occupation de la vallée du Viroin à l'époque tardo-romaine et de compléter l'exploration de cette région après la fouille et l'étude du sanctuaire de Matagne-la-Grande. La campagne de cette année a mis au jour de nombreuses traces de bâtiments en bois, sur poteaux, ainsi que la suite d'une grande fosse d'extraction de limon comblée par des terres noires qui contenaient un abondant mobilier archéologique daté de la seconde moitié du IV^e siècle ap. J.-C.

Tiène des Maulins (Rochefort, province de Namur)

Marc Groenen a organisé deux campagnes de fouilles, une en été et une en automne au Tiène des Maulins (Éprave, Rochefort). Les travaux se sont poursuivis avec l'aide d'**Alison Smolderen** (aspirante F.R.S.-FNRS). 25 étudiants en archéologie ont participé à la campagne dans le cadre de leur stage d'étude. Trois zones ont été particulièrement explorées. À l'extérieur de la grotte, des travaux de déblaiement de la paroi rocheuse située à gauche de l'abri ont été effectués avec l'accord des autorités communales et de l'administration des Eaux et Forêts. Un nouvel espace pourra donc être prochainement exploité. La deuxième zone concerne la petite salle. Le dégagement minutieux effectué dans le but de retrouver un niveau homogène dans tout l'arrière de l'espace touche à sa fin. Ce travail, qui s'est poursuivi pendant plusieurs années, permettra de faire une analyse paléo-topographique fine des occupations moustériennes. Enfin, le diverticule latéral et la diaclase constituent la troisième zone étudiée cette année. Les premières couches en place d'époque aurignacienne ont livré une dent d'hyène sculptée, gravée et peinte figurant une tête d'herbivore. Ce document s'ajoute

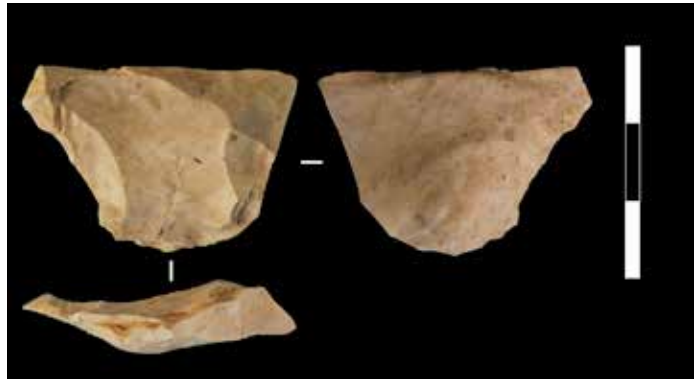


Tiène des Maulins, l'équipe d'automne

au corpus très restreint des oeuvres aurignaciennes de Belgique. L'objectif des fouilles de cet espace est d'étudier les relations – manifestation bilatérales – qui ont existé entre les hyènes, dont le repaire se trouve au fond de la diaclase, et l'homme, dont l'espace domestique est situé dans la salle. 7 échantillons sont actuellement en cours de datation ^{14}C AMS par Mark Van Strydonck et Mathieu Boudin à l'IRPA.

Grotte de la Brouette (My, Ferrières, province de Liège)

Une campagne de fouille a été menée cette année au mois d'août sous la supervision de **Luc Moreau** (collaborateur scientifique au CReA-Patrimoine) et sous la co-direction de **Marc Groenen** et de Marcel Otte (ULg). 5 étudiants en archéologie ont participé aux travaux dans le cadre de leur stage d'étude. Les fouilles ont à peine débuté. Le site a néanmoins livré des restes d'au moins trois individus. L'un d'eux se singularise par le fait qu'on n'en a trouvé que le crâne – sans autre mobilier funéraire – bien mis en évidence dans un creux de la paroi. Il s'agit donc, dans ce cas, d'un dépôt funéraire que nous tenterons de dater par ^{14}C AMS (datation effectuée par Mark Van Strydonck et Mathieu Boudin à l'IRPA). Par ailleurs, la partie profonde du gisement a également livré quelques restes appartenant au rhinocéros ainsi qu'à d'autres herbivores et un silex taillé.



Grotte de la Brouette, silex du Paléolithique supérieur

Bibracte (Bourgogne, France)

Le stage de fouille sur le site de Bibracte (Saône-et-Loire et Nièvre) s'est déroulé du 20 juin au 7 août 2011 dans le cadre des activités du Centre archéologique européen du Mont Beuvray. Depuis 2009, l'équipe de l'ULB menée par **Laurent Bavay** était associée à celle de l'Université de Bologne, dirigée par Daniele Vitali. Récemment nommé Professeur à l'Université de Bourgogne (UB), ce dernier poursuit désormais cette collaboration avec ses étudiants de Dijon.



Bibracte, fouilles sur la PC 14

La fouille de la plate-forme PC 14, située au centre de l'*oppidum*, s'est poursuivie dans le but de dégager en extension les structures urbaines appartenant à la phase II du secteur, recouvertes par le niveau supérieur

de destruction atteint en 2010 et daté de l'époque augustéenne moyenne au plus tôt. Les travaux se sont concentrés sur la partie orientale du chantier, afin de préciser l'organisation, le type d'architecture et la/les fonction(s) de ces structures en bois, et en particulier des deux caves identifiées en 2004-2005 au centre de ce secteur. L'étude stratigraphique a permis de mettre en évidence la superposition d'au moins deux bâtiments, adoptant des orientations légèrement différentes, avec une architecture de bois complexe comprenant des sablières basses, des poteaux, des cloisons de torchis et des bétons de sols construits.

Yannick Devos a poursuivi l'étude pédologique du site en vue de comprendre la configuration d'origine du terrain et son évolution, et réalisé une série de prélèvements destinés à l'étude micro-morphologique.

La campagne a également permis d'achever l'étude du mobilier provenant du comblement d'une petite cave-cellier fouillée en 2009-2010, qui a livré un important ensemble céramique très cohérent, datable de la phase La Tène D2b, sans doute entre 50 et 30 avant J.-C. Le dessin de cet ensemble de référence pour l'*oppidum*, réalisé par **Anja Stoll**, a été l'occasion de revoir et mettre à jour les normes de dessin du matériel céramique à Bibracte.

Bliesbruck-Reinheim (Moselle, France)

Dans le cadre d'un accord entre le CReA-Patrimoine et le Parc archéologique européen de Bliesbruck-Reinheim, les étudiants de BA2 ont dorénavant la possibilité de participer aux recherches menées sur ce site par le Conseil général de la Moselle, dans le cadre du stage de fouille. Du 18 juin au 6 juillet 2012, sept étudiants ont ainsi pu prendre part à la fouille de l'ancienne église de Bliesbruck, sous la direction de Vianney Rassart. Les recherches visent à mettre en évidence les différentes étapes de construction de cette église, connue à partir du Moyen Âge et détruite à la fin de la Seconde Guerre mondiale, et à dater le plus précisément possible l'occupation de la rive gauche de la Blies.

Stage de numismatique

Du 30 janvier au 2 février 2012, Jean-Marc Doyen a organisé au CReA-Patrimoine, un stage destiné en priorité aux étudiants de Master en archéologie et consacré à la restauration des monnaies de fouilles, mais également à leur identification, au traitement statistique des données quantitatives et à leur interprétation socio-économique.

COLLABORATIONS ET PROGRAMMES DE RECHERCHE

Sommaire

Sébastien Clerbois a initié un programme de recherche, en collaboration avec le Service Matières et Matériaux (Prof. Marie-Paule Delplancke) et la VUB (Service du Prof. Hubert Rahier) sur l'étude de caractérisation du matériel ferreux issu de la fouille du site romain d'Aiseau-Presles.

Soline Delcros et Laurent Tholbecq ont participé fin octobre et début novembre à une campagne d'étude à Pétra (Jordanie), dans le cadre de la « Mission archéologique française de Pétra » dirigée par Christian Augé (CNRS, UMR 7041). Ce séjour a permis de poursuivre l'étude des fragments architecturaux provenant de la fouille du sanctuaire tribal de la « chapelle d'Obodas » (Jabal Nmayr), de relever le stibadium 1441.1 dans le secteur du Dayr et de travailler à la publication du Jabal Shara Survey.

Alain Dierkens collabore à un projet FRFC (2012-2013) conduit aux Facultés universitaires Notre-Dame de la Paix à Namur sous la direction de Mathieu Piavaux et visant à étudier l'origine et les modalités de diffusion et d'utilisation des « calcaires lorrains » en Meuse moyenne au Moyen âge. Laure-Anne Finoulst mène au CReA-Patrimoine une recherche post-doctorale dans le cadre de cette collaboration (voir Nouveaux mandataires du F.R.S.-FNRS et fonds associés).

Peter Eeckhout participe au Groupe de Recherche International « Crises du Passé dans les Amériques »

(ULB, Paris I, CNRS, U Leiden, Bonn, Valence, Madrid, Barcelone, Londres, etc.) qui entame sa deuxième année d'activités. Trois réunions-colloques ont eu lieu déjà cette année : à Paris I (13-14 janvier 2012), à Bonn (25-26 mai 2012) et à Vienne (16-17 juillet 2012). Une autre réunion est prévue à Leiden (27-28 octobre 2012).

Valentine Henderiks a organisé un séminaire à l'ENSAV-La Cambre et a participé, avec Nicole Gesché-Koning, aux jurys de fin d'année de deuxième master en conservation-restauration.

David Lorand a initié un programme d'étude consacré à la Résidence royale des pharaons de la 12e dynastie érigée à el-Licht (60 km au sud du Caire), dans le cadre du programme quinquennal de recherche de l'Institut français d'archéologie orientale du Caire (2012-2016). L'objectif est d'étudier les diverses sources disponibles (littéraires, topographiques, toponymiques, iconographiques...) sur cette capitale « perdue » du Moyen Empire en vue de localiser ses vestiges et d'en faire, à terme, l'exploration sur le terrain. Ce programme est mené en collaboration avec Jean-Charles Ducène (Maître de Conférence, Philo et Lettres, ULB), Claire Malleson (Curatorial Assistant, Garstang Museum, University of Liverpool) et Sarah Parcak (Associate Professor, University of Alabama at Birmingham).

Catheline Périer-D'Ieteren est membre du comité scientifique international pour la restauration des peintures de la Galerie des Carrache au Palais Farnèse — Ambassade de France — à Rome. Trois réunions (18 octobre 2011, 28 mars et 18 juin 2012) ont permis de définir les mesures de conservation

préventive (fissures et agrafes sur les voûtes et parement de mur ainsi que la méthodologie et le degré d'intervention pour le nettoyage et la restauration des fresques et des stucs afin d'obtenir une vision d'ensemble homogène. Les travaux débiteront en septembre 2012.



Palais Farnèse, tests de nettoyage (clichés : C. Périer-D'Ieteren)

ACTIVITÉS DU CRETAP

[Sommaire](#)

Le Centre de recherches et d'Études technologiques des arts plastiques a dû, dans le cadre de son intégration au CReA-Patrimoine, déménager du bâtiment H où il se trouvait depuis quelque vingt ans vers deux bureaux du bâtiment NA, de manière à continuer à assurer son rôle de conseil et d'aide pédagogique aux étudiants en histoire de l'art et archéologie et de l'ENSAV La Cambre en conservation-restauration. Les nombreux panneaux didactiques autrefois exposés sont en cours de numérisation et seront accessibles via l'université virtuelle.

L'équipe du centre a poursuivi l'étude des œuvres de la collection Adornes (XV^e-XIX^e), notamment par l'examen de la série de toiles représentant les ducs de Bourgogne avec Livia Depuydt, responsable de l'atelier de restauration de peintures à l'IRPA. Dans le cadre du Séminaire de conservation du patrimoine, les étudiants de l'ULB ont procédé à l'étude stylistique des sculptures conservées dans la chapelle Adornes à Bruges, en collaboration avec les étudiants de La Cambre chargés de leur restauration. Une *Vierge à l'Enfant* de l'atelier de Della Robbia est actuellement en cours de restauration à La Cambre, de même que plusieurs petites sculptures de la collection.

Une réunion entre **Sébastien Clerbois**, à l'origine du projet, **Valentine Henderiks** et M. Decroly (La Cambre) a permis d'établir un premier état de la situation de la collection des plâtres de la Fondation archéologique, en dépôt à l'ULB, collection qui ne compte aujourd'hui plus que quelque cent moulages (sur les 250 de l'inventaire d'origine), morcelée dans des dépôts où



Zeus (Poséidon) de l'Artemision - collection de moulages de la Fondation archéologique, ULB (Fondation archéologique de l'Université de Bruxelles, Musée Léon Leclère, Bruxelles, 1932, cat. n° 26). Photo J. Jottard

la conservation est loin d'être idéale. Un premier inventaire de l'ensemble de la collection (mémoire de Florence Depas sous la direction d'**Athéna Tsingarida**) a été réalisé dans le cadre du cours de sculpture de Sébastien Clerbois (2010-2011). L'historique de la collection de moulages avait, quant à lui, été établi par **Nicole Gesché** (« Du Musée Léon Leclère au Musée d'Histoire de l'Art et d'Archéologie », dans N. GESCHÉ et N. Nyst (éds.), *Les Musées de l'Université libre de Bruxelles - L'ULB et son patrimoine culturel*, ULB, Réseau des Musées de l'ULB, 2009, p. 110-117).

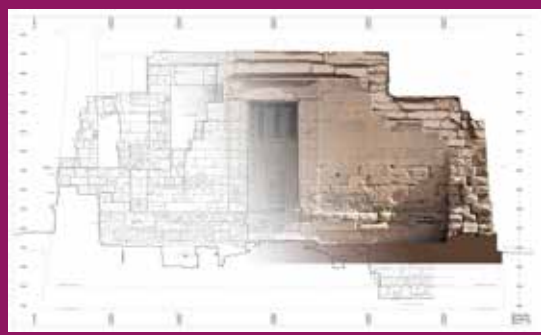
PRIX

[Sommaire](#)

Membre de la Classe des Arts de l'Académie royale de Belgique, **Catheline Périer-D'Ieteren** a reçu à Lisbonne lors de l'assemblée générale le 23 septembre 2011 du comité de conservation du conseil international des musées (ICCOM-CC) une Médaille en reconnaissance du travail exemplaire qu'elle a accompli pour le comité et pour son importante contribution au domaine de la conservation-restauration.

SÉMINAIRES ET CONFÉRENCES AU CREA-PATRIMOINE

[Sommaire](#)



Sébastien Clerbois a coordonné le Séminaire du CReA-Patrimoine, consacré cette année académique aux « **Représentation(s) de l'architecture en archéologie** ». Les étudiants et de nombreux chercheurs ont pu suivre les conférences suivantes :

- « Saint-Syméon-le-stylite : présentation du site et de la méthode de recherche architecturale » par **Jean-Luc Biscop** (Architecte urbaniste de l'État en chef, Directeur des fouilles de Saint-Syméon, Syrie), le 3 octobre 2011.
- « Méthodes d'enregistrement des charpentes anciennes » par **Patrick Hoffsummer** (Professeur à l'ULg), le 10 octobre 2011.
- « L'utilisation de la 3D pour la représentation de l'architecture » par **Robert Vergnieux** (Ingénieur de recherche au CNRS), le 17 octobre 2011.
- « Examen critique des techniques et méthodes de numérisation 3D appliquées au patrimoine architectural : enjeux cognitifs et méthodologiques » par **David Lo Buglio** (Architecte assistant, ULB labo AllCe), le 7 novembre 2011.
- « Méthodes et techniques pour analyser des monuments antiques, deux études de cas : les temples de Zeus à Jerash et d'Opet à Karnak » par **Emmanuel Laroze** (Architecte, CNRS, ancien directeur du Centre franco-égyptien d'Étude des Temples de Karnak, CFEETK), le 14 novembre 2011.
- « De l'acquisition 3D aux systèmes d'informations : méthodes et outils pour le relevé et la représentation numérique du patrimoine architectural » par **Livio de Luca** (Architecte, ingénieur de recherche du CNRS, MAP-GAMSAU, Marseille), le 29 novembre 2011.
- « Histoire de la représentation de l'architecture depuis la Renaissance – une introduction » par **Denis Derycke** (ULB, Faculté d'Architecture, labo AllCe), le 5 décembre 2011.
- Séance consacrée aux chercheurs du CReA-Patrimoine, **Philippe Sosnowska** (Archéologue, doctorant), **Paulo Charruadas** (Historien, chercheur post-doctorant) et **Soline Delcros** (Architecte, chercheur), le 12 décembre 2011.
- « L'image de restitution des villes anciennes : problématique et méthodologie » par **Jean-Claude Golvin** (Architecte, archéologue et chercheur attaché au CNRS, Université de Bordeaux 3 Michel de Montaigne), le 7 février 2012

- « Image virtuelle et image réelle dans l'étude de l'architecture égyptienne » par **Jean-Pierre Adam** (Architecte et archéologue, professeur à l'École polytechnique fédérale de Lausanne), le 14 février 2012.
- « Systèmes d'enregistrements, d'analyse et de restitution de l'architecture maya. Le cas de La Blanca, Petén, Guatemala » par **Cristina Vidal** (Universidad de Valencia) et Gaspar Munoz (Universidad Politecnica de Valencia), le 2 mars 2012.
- « La restauration de l'architecture de brique crue à Mari » par **Mahmoud Bendakir** (Architecte-expert, chercheur au CRATerre-ENSAG), le 13 mars 2012.
- « La mise en valeur de la ville gauloise de Bibracte (Bourgogne) » par **Vincent Guichard** (Directeur général du Centre archéologique européen de Bibracte), le 20 mars 2012.
- « La tour Burbant à Ath » par **Michel de Waha** (Professeur à l'ULB), le 24 avril 2012.

Depuis cette année, les conférences du Séminaire sont enregistrées et peuvent être visionnées en podcast : <http://crea.ulb.ac.be/Podcast.html>



Athéna Tsingarida a organisé les séminaires internationaux « Pottery in ancient Societies », *Greek Ceramics in Etruria and Magna and Graecia* :

- « Un produit spécial pour les Étrusques. Le kyathos attique : distribution, contextes et usages », par **Delphine Tonglet** (FNRS, ULB), le 7 octobre 2011.
 - « Observer et comparer. Pour une approche critique de l'iconographie des vases italiotes » par **Thomas Morard** (Université de Liège), le 10 novembre 2011.
 - « La construction du style figuré sur les vases paestans : nécessités rituelles et interactions culturelles » par **Martine Denoyelle** (Institut National d'Histoire de l'Art, Paris), le 15 décembre 2011.
- La Chaire internationale *Eleni Hatzivassiliou in Greek Art and Archaeology* (2011-2012) a été confiée à **Martin Bentz**, Professeur d'archéologie classique à l'Université de Bonn, qui a donné le 28 novembre 2011 une leçon inaugurale intitulée « Espaces urbains dans les colonies grecques d'Occident et leur réception en Étrurie ». Il a également donné deux conférences :
- « Quartiers artisanaux et ateliers de potiers en Grèce de l'Ouest », le 1^{er} décembre 2011.
 - « Les fonctions de la céramique figurée dans les sanctuaires grecs », le 8 décembre 2011.

En collaboration avec l'Alliance française de Bruxelles-Europe, le CReA-Patrimoine a présenté le 4 octobre 2011 une conférence de **Jean Clottes**, Président de l'International Federation of Rock Art Organizations (IFRAO) et Président d'honneur de la Société Préhistorique Française. Intitulée « Un art très ancien. La grotte Chauvet », la conférence a reçu un accueil enthousiaste d'un public très nombreux.

Le 15 décembre, **Michel Fortin** (Université Laval, Québec, Canada) a animé un séminaire réunissant régulièrement les membres de la mission archéologique belge à Apamée de Syrie ; il y a présenté les fouilles de la mission archéologique syro-canadienne de Tell Acharneh ainsi que les résultats de deux campagnes de prospection menées sur le cours moyen de la vallée de l'Oronte.

Le 23 avril 2012, **Eleni Manakidou** (Professeur à l'Université Aristote de Thessalonique) a donné une conférence intitulée *Les fouilles universitaires au site de Karabournaki près de Thessalonique : résultats et perspectives (1994-2011)*, organisée par le CReA-Patrimoine en collaboration avec la Société d'Archéologie Classique et Byzantine.



Le 4 mai 2012, Sébastien **Clerbois** a organisé une journée d'étude *Caractérisation, étude technologique et conservation-restauration*, sous les auspices du groupe de contact FNRS, consacrée au « fer archéologique ».

COMMUNICATIONS SCIENTIFIQUES DES MEMBRES

Sommaire

Laurent Bavay a présenté une communication intitulée « The anchorite, the potter and the *kôtôn*. A glimpse on pottery production from a Coptic hermitage in the Theban necropolis » au colloque international *Vienna 2: Ancient Egyptian Ceramics in the 21st Century*, organisé à l'**Université de Vienne** du 14 au 18 mai 2012. Il a également participé au colloque international *Politik des Austauschs. Modelle politischer Systeme und Interaktionsformen in der Ägäis und im Vorderen Orient im 2. Jt. v. Chr.* organisé par la Albert-Ludwigs-Universität de **Freiburg** du 30 mai au 2 juin 2012, où il a présenté une communication « Egyptian Foreign Relations: the Evidence of Transport Amphorae ». Enfin, il a présenté avec **Dimitri Laboury** une synthèse des travaux menés dans la nécropole thébaine par la mission conjointe du CReA-Patrimoine et de l'ULg à l'occasion du symposium *A Century of Belgian Archaeology in Egypt* organisé au **Caire** le 11 avril 2012 par l'Ambassade de Belgique au Caire et le Egyptian Ministry of State for Antiquities : « The Newly Discovered Tomb of Amenhotep... and Beyond ».

Maxime Callewaert a présenté un poster intitulé « Technical Analysis of a collection of Hellenistic and Roman Jewellery Items of the Musée royal de Mariemont, Belgium », à l'occasion du *39th International Symposium on Archaeometry* organisé à l'université de **Leuven** du 28 mai au 1er juin 2012.

Paulo Charruadas a donné, avec Nicolas Schroeder, une conférence intitulée « L'inculte accaparé ? La pression foncière sur les espaces non cultivés dans les régions bruxelloise et ardennaise aux XII^e-XIII^e siècles : une confrontation », au colloque *Lisières, landes, marais et friches. Les usages des incultes de l'antiquité au XXI^e siècle. Actes du colloque international de l'Association d'Histoire des Sociétés Rurales*, en partenariat avec l'Université de Valenciennes et le Conseil Général du Nord (abbaye de **Liessies**, 22-23 septembre 2011). Avec Patrick Hoffsummer et **Philippe Sosnowska**, il a présenté un exposé « Lorsqu'un bâtiment en cache un autre : étude archéologique d'un pan-de-bois du XV^e siècle conservé dans le béguinage d'Anderlecht (Bxl.) », à l'occasion du 35^e Congrès *Archaeologia Mediaevalis. Archéologie du Moyen Âge et des Temps Modernes dans les trois régions belges et les pays limitrophes* (16-17 mars 2012), organisé au Provinciaal Administratief Centrum, à **Gand**. Lors du même congrès, il a présenté avec **Sylvie Byl**, **Céline Devillers** et **Philippe Sosnowska**, un second exposé intitulé « Étude archéologique du bâti d'une habitation sise rue de Flandre 180 à 1000 Bruxelles. Évolution d'une maison du Moyen Âge à nos jours (XIV^e-XXI^e siècle) (Bruxelles) ».

Yannick Devos et **Luc Vrydaghs** ont présenté une conférence intitulée « Dark Earth » au *Interdisziplinäres Forschungskolloquium* (« Kranzli ») organisé par l'*Institut für Prähistorische und naturwissenschaftliche Archäologie* à **Bâle** (Suisse) le 28 novembre 2011.

Alain Dierkens a présenté le 1^{er} octobre les conclusions du colloque *Saveurs d'hier, saveurs d'aujourd'hui* organisé à la bibliothèque des Riches-Clares (**Bruxelles**), à l'occasion du 10^e anniversaire du décès de Jean-Louis Flandrin. Il a présidé le 7 octobre 2011 la IV^e Journée d'étude sur le Haut Moyen Âge (V^e-XII^e siècle) : *Nécropoles mérovingiennes du département du Nord*, qui s'est tenue à **Lille** (Université Lille III / IRHIS), et en a présenté les *Conclusions*. Le lendemain, il présentait les conclusions du colloque *Le « Vieux Cimetière » de Soignies et sa chapelle*, organisé à **Soignies**. Alain Dierkens a également prononcé le 14 octobre 2011 à **Maastricht** (Musée / Centre Caramique) l'exposé introductif « Que sait-on des élites laïques en pays mosan pendant le Haut Moyen Âge ? » à l'occasion de l'*Euregionales Archäologentreffen*/table-ronde d'archéologues eurégionaux *Continuité entre 300 et 800 après J.-C.* Lors des XXXII^e Journées internationales d'Archéologie Mérovingienne *Commémoration du 1500^e anniversaire de la mort de Clovis, 511-2011* qui se sont tenues les 3 et 4 novembre 2011 à **Paris** (École Normale Supérieure - Saint-Germain-en-Laye, Musée d'Archéologie Nationale), Alain Dierkens a présenté, avec Patrick Périn, une communication intitulée « La question de la tombe de Clovis » et une seconde communication portant sur « Les tombes des rois mérovingiens ». À **Metz**, Université Paul Verlaine / Maison des Sciences de l'Homme de Lorraine (usr 3261 ; Jean-Luc Deshayes), il a présenté le 15 novembre 2011 des réflexions autour du thème *Frontières, territoires et échanges*. À **Nancy**, Maison des Sciences de l'Homme de Lorraine, il a donné le 15 novembre 2011 une conférence intitulée « Les origines de la frontière linguistique en Belgique. Quelques réflexions historiographiques et méthodologiques sur la spécificité des frontières culturelles ». À l'Académie Royale de Belgique à **Bruxelles**, il a présenté le 19 novembre 2011 une communication « Les *Miracula sancti Ursuari* (bhl 8421-8425) et la production hagiographique à Lobbes au xie siècle » dans le cadre du colloque *Conventus, Medieval Liège at the Crossroads of Europe. Monastic Society and Culture, 900-1300*. Il a donné deux autres conférences à

Paris. La première, intitulée « Le cimetière dans l'Occident médiéval : définition, caractéristiques majeures et évolution », s'est tenue à l'Université de Paris Ouest Nanterre La Défense / Maison René Ginouvès dans le cadre du Séminaire *Archéologie funéraire*, Master 2 et Doctorat des Universités de Paris I Panthéon-Sorbonne et Paris X Nanterre / UMR 7041) le 15 décembre 2011. La seconde, intitulée « La mort et la tombe de Pépin le Bref à Saint-Denis (768) », s'est tenue le 16 janvier 2012 à l'Université de Paris 8 Vincennes-Saint-Denis dans le cadre du Séminaire d'histoire médiévale et moderne *La mort des rois, du Moyen Âge à la Révolution* organisé par Anne-Marie Helvétius. Lors du colloque du GAAF/Groupement d'archéologie et d'anthropologie funéraire : *Rencontres autour de l'animal en contexte funéraire*, organisé les 30 et 31 mars 2012 à **Saint-Germain-en-Laye** au Musée d'Archéologie Nationale, il a assuré la présidence de la session intitulée *Animal, symbole et mythes*. À l'occasion du X^e Congrès de la Société d'Archéologie Médiévale, *Vie et mort du cheval : des pratiques médiévales aux traditions camarguaises*, du 3 au 5 mai 2012, il a donné (avec Luc Bourgeois) la conférence « Manger son cheval ? Hippophagie et découpe des équidés dans les sources écrites du Moyen Âge » à l'Espace van Gogh à **Arles**. Le 11 mai 2012, il a présenté les conclusions du colloque international *À la recherche d'un temps oublié. Histoire, art et archéologie de l'abbaye de Stavelot-Malmedy au XIII^e siècle* à l'Abbaye de **Stavelot**. À **Lyon**, il a assuré la présidence de séance du 5 juin 2012 dans le cadre de la table-ronde *Les résidences aristocratiques du X^e siècle dans la Francia media* à l'Université Lumière-Lyon 2 et Institut des Sciences de l'Homme. Enfin, à **Namur**, aux Facultés Universitaires Notre-Dame de la Paix, il a assuré (avec Mathieu Piavaux) la co-présidence de la table-ronde *Sélection et utilisation des ressources naturelles, du Moyen Âge à l'époque moderne. Regards croisés*, organisée le 27 juin 2012.

Jean-Marc Doyen a présenté, à l'occasion du X^e Congrès de l'Association AGER : « *Consommer dans les campagnes de la Gaule romaine* » (Université de **Lille**, 4-6 avril 2012), une conférence intitulée « La monétarisation des grands domaines ruraux de Gaule septentrionale : une problématique nouvelle ».

Marc Groenen a présenté, au 16^e Congrès de l'UISPP (Union internationale des Sciences préhistoriques et protohistoriques) qui s'est tenu à **Florianópolis** (Brésil) du 4 au 10 septembre 2011, deux communications. La première était intitulée « La question de l'image dans l'art du Paléolithique supérieur » (session thématique 36) et la seconde (en collaboration avec **Alison Smolderen**, Paul-Henri Duvigneaud et Tiriana Segato) « Les structures de combustion du Tiène des Maulins (province de Namur, Belgique). Regards croisés ». Il a, en outre, été invité à participer au colloque *Micro-analyses et datations de l'art préhistorique dans son contexte archéologique* organisé du 16 au 18 novembre 2011 par l'ANR/MADAPCA au Muséum d'Histoire naturelle et au Palais du Louvre (**Paris**) ; il a présenté une communication intitulée « Présences humaines dans la grotte ornée d'El Castillo (Cantabrie, Espagne) : dépôts, prélèvements et traces de passage ». Enfin, il a présenté le 3 décembre 2011, aux *Journées de l'Archéologie en Wallonie* à **Namur**, une communication intitulée « Bilan des recherches au Tiène des Maulins (Eprave, Rochefort) ».

Valentine Henderiks a présenté le 27 octobre 2011 à l'Institut des Hautes Études de Belgique à **Bruxelles** une conférence intitulée « *Albrecht Bouts (1451-55/1549) : nouvelles perspectives sur un maître à la croisée des influences entre l'art de Dirk Bouts et d'Hugo van der Goes* ».

Walter Leclercq a présenté, le 24 février 2012 à **Beez**, une communication intitulée « Les rites funéraires de la fin de l'âge du Bronze dans les bassins de l'Escaut et de la Meuse moyenne », lors du colloque *Des espaces aux esprits. L'organisation de la mort aux âges des Métaux dans le nord-ouest de l'Europe* organisé par la Cellule Âge des Métaux du Groupe de Contact FNRS « Études celtologiques et comparatives ». Le 17 avril 2012, à l'occasion de l'AG *Bronzezeit auf der Jahrestagung des Mittel- und Ostdeutschen Verbandes für Altertumsforschung* à **Brandenburg**, il a donné une conférence intitulée « L'Orient lointain. Céramiques et métaux de l'âge du Bronze final d'influence orientale découverts en Belgique ».

David Lorand a présenté une communication intitulée « À la recherche de Itj-Taouy / el-Licht. À propos des descriptions et cartes du site au XIX^e siècle », lors du colloque international *Talking along the Nile. Ippolito Rosellini, travelers and scholars of the 19th century in Egypt*, organisé par l'Università degli Studi di Pisa, à **Pise** du 14 au 16 juin 2012.

Fanny Martin a participé à la Journée d'Archéologie Romaine organisée le 5 mai au Musée Provincial Gallo-Romain de **Tongres**, et y a présenté avec Michel Fourny, Michel Van Assche et **Jean-Marc Doyen** une communication intitulée « *Ittre 'Mont-à-Henry' (Brabant) : un mobilier de la fin de l'âge du Fer ?* »

Nathalie Nyst a présenté une communication « The network of ULB'S Museums and the Drawing project » au 12th Universeum Network Meeting, *Arranging and rearranging: Planning university heritage for the future* organisé du 26 au 29 mai 2011 à **Padoue**, Università degli Studi de Padova. Elle a également participé à Lisbonne, Museu de Ciência da Universidade de Lisboa, au 11th UMAC Annual Meeting, *University museums and collections. University history and identity* les 21-25 septembre 2011 où elle a présenté une communication « Two museums as testimony to research and education at the Free University of Brussels ». À **Rome**, Orto Botanico, Università di Roma La Sapienza et Università degli Studi di Modena e Reggio Emilia, elle a participé à l'atelier *Il contributo dei Musei Universitari per la crescita culturale e per lo sviluppo del sistema museale, nazionale e locale* le 28 octobre 2011 avec une communication « Short review of UMAC Publications ». Enfin, elle a présenté une communication « Le Réseau des Musées de l'ULB. Histoire, composantes, projets » à Bruxelles, VUB, SIWE (*Steunpunt Industrieel Wetenschappelijk Erfgoed vzw*), dans le cadre de la journée d'étude *Academisch wetenschappelijk en industrieel erfgoed en de Brusselse universiteiten*, le 16 décembre 2011.

Nicolas Paridaens, Nicolas Authom (DGO4/SPW) et **Fanny Martin** ont présenté le jeudi 15 décembre à Bavay (Nord, France) une communication « La fouille de la villa de Merbes-le-Château : structures, dépôt d'objets précieux, étude céramologique » à l'occasion de la Journée d'études *Le territoire de la civitas nerviorum et ses abords: le monde rural* organisée par X. Deru, G. Leman-Delerville (Halma-Ipel - Université Charles-de-Gaulle/Lille 3) V. Beirnaert-Mary, I. Bollard-Raineau (Musée archéologique du département du Nord). Le 5 mai 2012, lors de la *Journée d'Archéologie Romaine - Romeinendag* organisée à **Tongres** par le Comité belge pour la diffusion de la recherche en archéologie gallo-romaine, Nicolas Paridaens a donné deux conférences. La première était intitulée « Le sanctuaire de 'La Taille Marie' à Aiseau-Presles ; fouilles O.R.A. (1983/1987) et ULB (2011) » et la seconde (en collaboration avec **Yannick Devos**) « Swimming in the Pool ? Une étude micro-morphologique des 'terres noires rurales' du site tardo-romain de la Tonne de Bière (Fagnolle) ».

Sylvie Peperstraete a présenté, le 12 janvier 2012, une communication intitulée « Ometeotl et l'émergence de la polarité masculin-féminin dans la cosmogonie aztèque » dans le cadre de la journée d'études *Femme, homme, création : les récits fondateurs de la différenciation sexuelle* à l'Université de **Lille 3**. Le 12 mars 2012, elle a donné une conférence intitulée « Le cihuacoatl aztèque : un vice-roi sacré ? » dans le cadre du séminaire de l'EPHE *religions de l'Amérique ancienne* (directrice d'études : Danièle Dehouve). Le 22 mars 2012, elle a présenté une communication intitulée « Les Indiens caraïbes dans le Nieuwe wereldt ofte Beschrijvinghe van West-Indien de Joannes de Laet » dans le cadre du colloque *À la recherche du Caraïbe perdu. Les populations amérindiennes des Petites Antilles* (Université de **Reims** Champagne Ardenne).

Constantin Pion a présenté une communication intitulée « One billion beads. La chronologie des perles mérovingiennes en question » lors de la Journée des doctorants de l'École doctorale en Histoire, Art et Archéologie (ED4), qui s'est tenue au Palais des Académies de **Bruxelles** le 3 décembre 2011.

Laurent Tholbecq a présenté au colloque *Early Petra* organisé du 2 au 4 décembre à **Berlin**, une communication intitulée « The settlement of Petra's hinterland: the Jabal Shara Survey into perspective ». Il a, à la même occasion, présenté une communication conjointe avec Caroline Durand (Maison de l'Orient et de la Méditerranée, Lyon), portant sur « An Early Nabataean gathering place on the Jabal Numayr: the first occupation phases of the 'Obodas Chapel' Sanctuary ». À la *First International Conference on the Nabataean Culture*, qui s'est tenue à **Pétra** (Jordanie) du 5 au 8 mai 2012, il a présenté une communication intitulée « Religion in Provincia Arabia: an insight on the epigraphic and archaeological Records ».

Bastien Toune a participé à **Rome** à la *XLVI Riunione Scientifica dell'Istituto Italiano di Preistoria e Protostoria. 150 anni di Preistoria e Protostoria in Italia (Rome, 23-26 novembre 2011)* ; il y a présenté une première communication intitulée « "Tesori", "nascondigli", "ripostigli"... genesi ed evoluzione di un concetto archeologico », et une seconde, avec Jonas Danckers (KU Leuven - Università di Bologna) intitulée « Scambio di oggetti, scambio di idee. Contatti internazionali tra pre- e protostorici nella seconda metà dell'Ottocento. Il caso Belgio-Italia ».

Athéna Tsingarida et **Didier Viviers** ont présenté le 28 mai 2011, à l'Institut Danois d'**Athènes**, une communication intitulée « The Archaic of the North Necropolis at Itanos (Eastern Crete) » à l'occasion de la *Conférence annuelle de l'École belge d'Athènes*. Le 9 décembre 2011, ils ont également présenté aux Musées royaux d'art et d'histoire de **Bruxelles** une communication intitulée « Itanos : la nécropole Nord », à l'occasion de la *Troisième Journée sur les activités scientifiques belges en Grèce*.

Catherine Vanderheyde a participé au *22^e Congrès international des Études byzantines* à **Sofia** du 22

au 27 août 2011, où elle a présenté une communication intitulée « Le décor architectural des églises proto-byzantines de la côte occidentale de la Mer Noire ».

Didier Viviers a présenté une communication intitulée « Statues de culte et processions » à l'occasion du colloque *FIGURA XIV : Construire le divin en images*, qui s'est tenu à l'INHA à **Paris** les 30 septembre et 1^{er} octobre 2011. Le 24 janvier 2012, il a donné un séminaire intitulé « Mind the Gap ! Funerary Practices in Ancient Crete : New Archaeological Evidence from Itanos » au *McDonald Institute* de l'Université de **Cambridge**.

Agnès Vokaer a présenté à **Thessalonique** (Grèce) la communication « Continuity and changes in ceramic production and exchange in Syria during the Byzantine and Early Islamic periods (5th – 8th c. A.D.) » dans le cadre du congrès *Byzantium and the Arab World. Encounter of Civilizations* qui s'est déroulé du 16 au 18 décembre 2011. Les 4 et 5 février 2012, elle a participé au *Levantine Ceramic Production Workshop and Ware Encyclopedia*, un workshop international en vue de la préparation d'une encyclopédie en ligne.

Luc Vrydaghs a présenté avec **Yannick Devos**, Hugues Doutrelepon (ROOTS) et Petö Akos une communication intitulée « Combining the evidence: integrating phytolith studies and micromorphology: the case study of Brussels' Dark Earth », au 8^e IMPR organisé du 14 au 18 septembre 2011 à **Estes Park, Colorado**, Etats-Unis.

PUBLICATIONS SCIENTIFIQUES DES MEMBRES (OUVRAGES, ARTICLES)

Sommaire

OUVRAGES

P. CHARRUADAS, *Croissance rurale et essor urbain à Bruxelles. Les dynamiques d'une société entre ville et campagnes (1000-1300)*, Académies Royales de Belgique, 2011 [Mémoires de la Classe des Lettres, Collection in-8°, 3e série, n° 2074], 404 p.

M. DEPRAETERE, N. GESCHÉ, N. NYST (éds.), *Insoupçonnables beautés de la recherche. Le dessin dans les collections de l'ULB / Unsuspected Beauties of Research. Drawings in the ULB Collections*, Bruxelles, Réseau des Musées de l'ULB, 2012, 130 p.

A. DIERKENS, Chr. LOIR, D. MORSA et G. VANTHEMSCHE (éd.), *Villes et villages : organisation et représentation de l'espace. Mélanges offerts à Jean-Marie Duvosquel à l'occasion de son soixante-cinquième anniversaire*, Bruxelles, Le Livre Timperman, 2011, 2 vol. sous boîtier, 1017 p., fig. Dans ce volume : *Pour une biographie de Jean-Marie Duvosquel*, t. I, p. 9-24. Ces Mélanges onstituent également les fasc. 1 et 2 du t. 89 (2011) de la *Revue Belge de Philologie et d'Histoire*.

A. DIERKENS & J.-Ph. SCHREIBER (éd.), *Le blasphème : du péché au crime*. Bruxelles, Éditions de l'Université de Bruxelles, 2012 (*Problèmes d'Histoire des Religions*, 21), 178 p.

J.-M. DOYEN & J. MOENS, *Monnaies de sites et trésors de l'Antiquité aux Temps Modernes. Volume I*, Bruxelles, 2012, A4, 142 + (1) p. (DCEN 3).

V. HENDERIKS, *Albrecht Bouts (1451-55/1549)*, Louvain, 2011 (*Contribution à l'étude des Primitifs flamands* 10), 458 p.

D. LORAND, *Arts et politique sous Sésostris Ier. Littérature, sculpture et architecture dans leur contexte historique* (Monumenta Aegyptiaca XIII), Brepols, Turnhout, 2011, 476 p.

S. PEPPERSTRAETE, N. RAGOT & O. GUILHEM (éds), *La quête du Serpent à Plumes. Arts et religions de l'Amérique précolombienne: Hommage à Michel Graulich*. Turnhout, Brepols, 2011. Collection « Bibliothèque de l'École des Hautes Études – Sciences religieuses, vol. 146 ». 479 p.

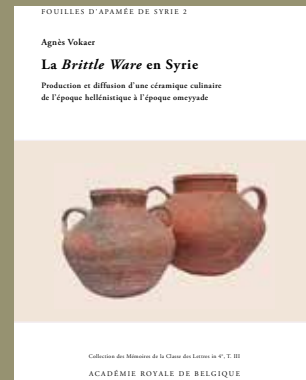
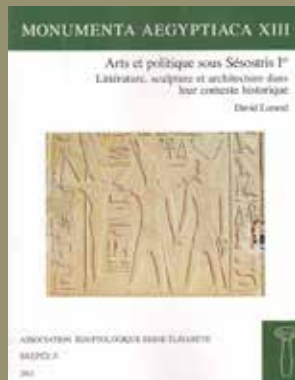
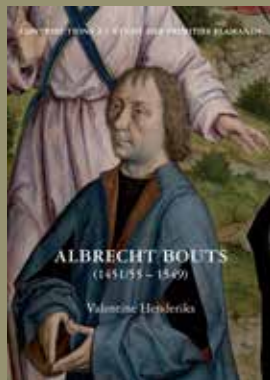
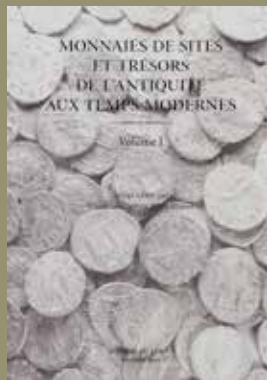
A. VOKAER, *La Brittle Ware en Syrie. Production et diffusion d'une céramique culinaire de l'époque hellénistique à l'époque omeyyade* (Fouilles d'Apamée de Syrie, 2, Mémoires de la Classe des Lettres in 4°, tome III, Académie royale de Belgique), Bruxelles, 2011.



EDITE PAR ALAIN DIERKENS
ET JEAN-PHILIPPE SCHREIBER

Le blasphème :
du péché au crime





ARTICLES

L. BAVAY, « Dessiner pour comprendre le passé », dans M. Depraetere, N. Gesché-Koning, N. Nyst (éd.), *Insoupçonnables beautés de la recherche. Le dessin dans les collections de l'ULB / Unsuspected Beauties of Research. Drawings in the ULB Collections*, Bruxelles, Réseau des Musées de l'ULB, 2012, p. 48-53.

L. BAVAY et D. LABOURY, « Dans l'entourage de Pharaon. Art et archéologie dans la nécropole thébaine », dans : *Ceci n'est pas une pyramide... Un siècle de recherche archéologique belge en Égypte*, Leuven-Paris, Peeters, 2012, p. 62-79 (version néerlandaise : « In de entourage van de Pharaoh. Kunst en Geschiedenis in the Thebaanse necropool », dans : *Ceci n'est pas une pyramide... Een eeuw Belgisch archeologisch onderzoek in Egypte*, Leuven, 2012, p. 62-79).

L. BAVAY, R. MORALES, « L'égyptologue et le dessinateur », *Cursif* 1, 2011, p. 119-122.

S. BYL, C. DEVILLERS et N. PARIDAENS, « Fouilles préventives sur le site du Neckersgat à Uccle », *Signa* 1, 2012, p. 17.

M. CALLEWAERT, « Histoire de fibules - Étude typologique des fibules romaines du Musée du Vieux Cimetière de Soignies », *Annales du Cercle royal d'histoire et d'archéologie du Canton de Soignies*, XL, 2012, p. 2-13.

P. CHARRUADAS, « The cradle of the city: the environmental imprint of Brussels and its hinterland in the High Middle Ages », *Regional Environmental Change*, 12/2 (juin 2012-Special Issue), publié en ligne : 16 mars 2011; Version papier : juin 2012, Springer, p. 255-262, DOI : 10.1007/s10113-011-0212-2

P. CHARRUADAS, « La politique monastique des ducs de Brabant. Considérations autour d'un projet de transfert de l'abbaye de Grimbergen vers Haren (1228) », dans A. DIERKENS, Ch. LOIR, D. MORSA et G. VANTHEMSCHE (éd.), *Villes et villages. Organisation et représentation de l'espace. Mélanges offerts à Jean-Marie Duvosquel à l'occasion de son 65^e anniversaire*, vol. 1, Bruxelles, 2011, *RBPH* 89, fasc. 1-2, p. 205-226.

P. CHARRUADAS. & S. DEMETER, « Pour une archéologie régionale du bâti. Les enjeux d'une meilleure gestion de l'architecture ancienne à Bruxelles », *Brussels Studies* 52, 3 octobre 2011, <http://www.brusselsstudies.be/medias/publications/BruS52FR.pdf>

P. CHARRUADAS, AVEC Y. DEVOS, B. VANNIEUWENHUYZE & L. VRYDAGHS, « The Medieval Territory of Brussels: a Dynamic Landscape of Urbanization », dans S.J. KLUIVING et E. GUTTMANN-BOND (éd.), *Landscape Archaeology between Art and Science. From a Multi- to an Interdisciplinary Approach*, Amsterdam, University Press [Landscape and Heritage Series, 1], p. 223-238.

P. CHARRUADAS, « De la campagne à la ville. Peuplement, structures foncières et croissance économique dans la région de Bruxelles avant l'an mil. Un état de la question entre histoire et archéologie », *Medieval and Modern Matters. Archaeology and Material Culture in the Low Countries*, 2, 2012, pp. 1-24 (sous presse), DOI : 10.1484/J.MMM.1.102774

Y. DEVOS, L. VRYDAGHS, S. MODRIE & A. DEGRAEVE, « Dark Earth: Privileged Witnesses of the Emergence and Development of Brussels (Belgium) », dans *Socio-Environmental Dynamics over the Last 12,000 Years: The Creation of Landscapes II*, Berlin, 2011, p. 54-55. (= *Terra Nostra*, 2011/1).

Y. DEVOS, K. FECHNER & J.H. MIKKELSEN, « The Application of Phosphorus Cartography to Archaeological Sites and Structures: a State of the Art and Proposal of a Protocol Applicable for Belgium, Luxemburg and Northern France » dans K. FECHNER, Y. DEVOS, M. LEOPOLD, & J. VÖLKELE (éds.), *Archaeology, Soil- and Life-Sciences Applied to Enclosures and Fields. Proceedings of the Session 'From microprobe to spatial analysis – Enclosed and buried surfaces as key sources in Archaeology and Pedology', European Association of Archaeologists 12th Annual Meeting Krakow, Poland, 19th to 24th September 2006*, (BAR International Series, 2222), Oxford, 2011, p. 9-28.

Y. DEVOS, L. VRYDAGHS, K. FECHNER, C. LAURENT, A. DEGRAEVE & S. MODRIE, « Buried Anthropic Soils in the Centre of Brussels (Belgium) : Looking for Fields in a (Proto-)urban Context », dans K. FECHNER *et al.* (éds.), *Archaeology, Soil- and Life-Sciences Applied to Enclosures and Fields*, Oxford, 2011, p. 143-161.

Y. DEVOS et N. PARIDAENS, « Swimming in the Pool ? Une étude micromorphologique des 'terres noires rurales' du site tardo-romain de "La Tonne de Bière" à Fagnolle (Philippeville, prov. Nam.) », *Signa* 1, 2012, p. 33-38.

A. DIERKENS, « Quel avenir pour nos cimetières ? Réflexions sur la préservation du patrimoine funéraire des XIX^e et XX^e siècles », dans M. FEIDT (éd.), *Folia Synoptica. Livre-souvenir publié à l'occasion du 750^e anniversaire de l'affranchissement de la Ville de Diekirch, 1260-2010*, Diekirch, Ville de Diekirch, 2011, p. 87-91.

ALAIN DIERKENS, « Les tombes des rois mérovingiens » et (avec Patrick PÉRIN) « La question de la tombe de Clovis († nov. 511) », *Bulletin de l'Association Française d'Archéologie Mérovingienne*, n° 35, 2011 (= résumé des communications présentées aux XXXII^e Journées internationales d'Archéologie Mérovingienne (de l'AFAM = Association Française d'Archéologie Mérovingienne) *Commémoration du 1500^e anniversaire de la mort de Clovis (511-2011). Autour du règne de Clovis. La mort des grands du premier Moyen Âge, histoire et archéologie*, Paris, Université de Paris Ouest Nanterre – La Défense et Saint-Germain-en-Laye, Musée d'Archéologie Nationale, 3–5 novembre 2011), p. 48 et 29-32.

ALAIN DIERKENS, « Le Haut Moyen Âge, du IV^e au Xe siècle », dans Br. DEMOULIN, éd., *Histoire culturelle de la Wallonie*. Bruxelles, Fonds Mercator, 2012, p. 58-73.

ALAIN DIERKENS, « Perspectives nouvelles sur l'église abbatiale d'Hastière (second quart du XI^e siècle) », dans *Le plaisir de l'art du Moyen Âge. Commande, production et réception de l'œuvre d'art. Mélanges offerts à Xavier Barral i Altet*. Paris, Picard, 2012, p. 396-405.

ALAIN DIERKENS & P. PERIN, « Le baptême de Clovis. Une conversion, un acte politique, une instrumentalisation », *Religions et Histoire* 41, novembre-décembre 2011, p. 20-23 ;

ALAIN DIERKENS & P. PERIN, « Croyances de la Gaule mérovingienne. Les leçons de l'histoire et de l'archéologie funéraire », *Religions et Histoire* 41, novembre-décembre 2011, p. 42-51.

J.-M. DOYEN, « Les monnaies d'Ebusus en Gaule du Nord et en Bretagne : un faux traceur des campagnes césariennes ? », *Revue Numismatique*, 2011, p. 265-283.

J.-M. DOYEN, « Un ensemble de monnaies tardives (III^e-V^e s. apr. J.-C.) provenant de Marche-en-Famenne (prov. du Luxembourg, B) », dans J.-M. DOYEN & J. MOENS (éd.), *Monnaies de sites et trésors de l'Antiquité aux Temps Modernes*. Volume I, Bruxelles, 2012 (DCEN 3), p. 4-15.

J.-M. DOYEN, « La monnaie romaine à Namur et dans sa province », dans J. TOUSSAINT (dir.), *Trésors numismatiques du Cabinet François Cajot à Namur*, cat. d'exp. 9 juin – 9 septembre 2012, p. 69-95.

J.-M. DOYEN & Th. CARDON, « Les monnaies médiévales et modernes des 'Bons-Villers' à Liberchies (Pont-à-Celles, Hainaut, B.) : étude quantitative et contextuelle », dans J.-M. DOYEN & J. MOENS (éd.), *Monnaies de sites et trésors de l'Antiquité aux Temps Modernes*. Volume I, Bruxelles, 2012 (DCEN 3), p. 16-41.

J.-M. DOYEN *et al.*, « Les occupations protohistorique, gallo-romaine et médiévale à Dampierre-sur-Moivre, 'Le Grand Mont de Noix' et à Francheville, 'Bouverot' (Marne) d'après les monnaies de la collection A. Folliet », dans J.-M. DOYEN & J. MOENS (éd.), *Monnaies de sites et trésors de l'Antiquité aux Temps Modernes*. Volume I, Bruxelles, 2012 (DCEN 3), p. 75-108.

G. DUMONT, C. POLET, C. PION & J. VAN HEESCH, « Vestiges romains dans la nécropole mérovingienne de Pont-à-Celles/Viesville », *Vie Archéologique* 69, 2011, p. 51-66.

C. EVERS & N. MASSAR, « Nuove scoperte sul lato sud-occidentale del Foro d'Alba Fucens », dans *Il Fucino e le aree limotrofe nell'antichità, Atti del III Convegno di Archeologia in ricordo di Walter Ciancusi, Castello Orsini, Avezano, 13-15 novembre 2009*, Avezano, Archeoclub d'Italia, 2011, p. 267-271.

- N. GESCHÉ-KONING, « ¿Sensibilizar en Patrimonio : pretexto o fin ? Los usos didacticos banales del Patrimonio – Heritage awareness: fixed purpose or excuse ? Inappropriate uses of the Heritage », e-rph (*Revista electrónica de patrimonio histórico*), n°8, junio 2011, p. 81-91.
- N. GESCHÉ-KONING, « Musée – Principes et dispositifs d'accessibilité », dans *Repères culturels de la cécité. II. Parcours thématique*, Bruxelles, 2011, p. 190-198.
- N. GESCHÉ-KONING, « Dessin et architecture à l'église Saint-Boniface à Ixelles. Maquettes de vitraux et mise en espace de l'édifice », dans *Cursif. Le dessin dans tous ses états 2*, 2012, p. 91-95.
- M. GROENEN, « Images de mains de la préhistoire », *La part de l'Œil 25/26*, 2010-2011, p. 124-137.
- M. GROENEN & A. SMOLDEREN, « Rochefort/Éprave : campagne de fouilles 2010 dans la grotte-abri du Tiène des Maulins », *Chronique de l'Archéologie wallonne 19*, 2012, p. 213-215, 2 fig.
- M. GROENEN, C. REICHLING & M. OTTE, « Ferrières/My : campagnes de fouille 2010 dans la grotte de la Brouette », *Chronique de l'Archéologie wallonne 19*, 2012, p. 123-124, 3 fig.
- V. HENDERIKS, « La Crucifixion du Musée Marmottan de Paris, point de départ pour une révision du corpus des œuvres d'Albrecht Bouts », *Revue belge d'Archéologie et d'Histoire de l'Art 80*, 2011, p. 7-23.
- V. HENDERIKS & N. GESCHÉ-KONING, « Dessiner pour ... (se) repérer », dans M. DEPRAETERE, N. GESCHÉ-KONING & N. NYST (éds.), *Insoupçonnables beautés de la recherche. Le dessin dans les collections de l'ULB*, Bruxelles, Réseau des Musées de l'ULB, 2012, p. 54-63.
- D. LORAND, « La statuaire royale de Sésostri Ier. Art et politique au début de la 12^e dynastie », *Bulletin de la Société française d'égyptologie 180*, 2011, p. 23-43.
- D. LORAND, « Lampes et moules en terre cuite d'Apamée de Syrie. Premiers résultats de la campagne 2005 », dans D. FRANGIÉ et J.-Fr. SALLES (éds.), *Lampes antiques du Bilad es-Sham. Jordanie, Syrie, Liban, Palestine. Ancient Lamps of Bilad es-Sham. Actes du Colloque de Pétra-Amman (6-13 novembre 2005)*, Paris, 2011, p. 213-237.
- D. LORAND, « Ramsès II « admirait » aussi Amenhotep III. À propos du groupe statuaire CG 555 du Musée égyptien du Caire », *Revue d'Égyptologie 62*, 2011, p. 73-88.
- D. LORAND, « Le matériel funéraire de Sésostri Ier conservé au Musée égyptien du Caire », *Bulletin de l'Institut français d'archéologie orientale 111*, 2011, p. 257-280.
- D. LORAND, « The 'Four Schools of Art' of Senwosret I. Is It time for a Revision ? », dans K.A. KOTHAY (éd.), *Art and Society. Ancient and Modern Contexts of Egyptian Art. Actes du colloque organisé au Museum of Fine Arts de Budapest du 13 au 15 mai 2010*, Budapest, 2012, p. 47-55, pl. 10-13.
- S. MACDONALD, N. NYST & C. WEBER (éds.), *University Museums and Collections Journal 3*, 2010. (32 entrées, en ligne : <http://edoc.hu-berlin.de/browsing/umacj>).
- F. MARTIN, M. FOURNY et M. VAN ASSCHE, « Ittre 'Mont-à-Henry' (Brabant) : un mobilier de la fin de l'âge du Fer... ou du début de l'époque gallo-romaine ? », *Signa 1*, 2012, p. 63-69.
- N. PARIDAENS, P. CATELAIN, Y. DEVOS, S. GENVIER, F. MARTIN & E. WARMENBOL, « Fagnolle/Philippeville : le site tardo-romain de la 'Tonne de Bière' : Campagne de fouille 2010 », *Chronique de l'Archéologie wallonne 19*, 2012, p. 226-227.
- N. PARIDAENS, « Le sanctuaire gallo-romain de 'La Taille Marie' à Aiseau-Presles (Ht) : bilan des recherches 2011 », *Signa 1*, 2012, p. 91-97.
- N. PARIDAENS, F. MARTIN, Y. DEVOS, S. GENVIER, P. CATELAIN, A. LETOR & E. WARMENBOL, « Le site tardo-romain de 'La Tonne de Bière' à Fagnolle (Philippeville, prov. Namur). Rapport des campagnes de fouilles 2009, 2010 et 2011 », *Archéo-Situla 31*, 2011, p. 120-159.
- S. PEPPERSTRAETE, « Le monolithe de Tlaltecuhltli : cosmovision et guerre sacrée au Grand Temple de Mexico-Tenochtitlan », dans N. RAGOT, S. PEPPERSTRAETE & O. GUILHEM (éds.), *La quête du Serpent à Plumes. Arts et religions de l'Amérique précolombienne. Hommage à Michel Graulich*, Turnhout, Brepols, 2011, p. 375-388. Collection « Bibliothèque de l'École des Hautes Études – Sciences religieuses, vol. 146 ».

- S. PEPPERSTRAETE, « L'étude des religions amérindiennes à l'Université libre de Bruxelles. Les apports d'Annie Dorsinfang-Smets et de Michel Graulich », dans J.-Ph. SCHREIBER (éd.), *L'école bruxelloise d'étude des religions : 150 ans d'approche libre-exaministe du fait religieux*, Fernelmont, E.M.E., 2012, p. 177-191.
- S. PEPPERSTRAETE & M. SEBASTIAN, « El Fondo Rafael Landivar: archivos personales de Heinrich Berlin », *Bulletin des Musées Royaux d'Art et d'Histoire* 79, 2012, p. 113-167.
- C. PERIER-D'ETEREN, « Restauration des peintures et diagnostic de l'historien de l'art », dans *La restauration des peintures et des sculptures, connaissance et reconnaissance de l'oeuvre d'art, Actes du colloque, Institut National du Patrimoine (INP), Paris, 5 mai 2010*. Paris, 2012, p. 335-353.
- C. PERIER-D'ETEREN, « The Holy Family with Two Saints, a work from the Workshop of the Master of the Antwerp Adoration », *Bulletin du Musée des Beaux-Arts*, IV, Bilbao, 2012, p. 39-72.
- C. PION, « À propos d'objets protohistoriques et romains déposés dans les tombes mérovingiennes de Belgique », *Revue de la Société ternoisienne de Géologie, Préhistoire et Archéologie* 12/6, 2011, p. 165-184.
- C. PION, « La pratique du remploi dans les sépultures mérovingiennes de Belgique. Entre recyclage, esthétique et symbolique », *Cahiers des Thèmes transversaux ArScan* 10, 2012, p. 47-55.
- L. THOLBECQ, « Le haut-lieu du Jabal Numayr (Pétra, Jordanie) », *Syria* 88, 2011, p. 301-321.
- A. TSINGARIDA, « 'Qu'importe le flacon pourvu qu'on ait l'ivresse'. Vases à boire monumentaux et célébrations divines », dans V. PIRENNE-DELFORGE & F. PRESCENDI (éds.), « *Nourrir les dieux ?* » *Sacrifice et représentation du divin*, (Kernos suppl. 26), Liège, 2011, p. 59-78.
- A. TSINGARIDA, « La collection d'antiquités classiques des Duc d'Arenberg », dans J.-M. DUVOSQUEL, D. MOSRA (dirs.), *La Maison d'Arenberg en Wallonie, à Bruxelles et au G.-D. du Luxembourg*, Enghien, 2011, p. 413-416.
- D. VIVIERS, « Une cité crétoise à l'épreuve d'une garnison lagide : l'exemple d'Itanos », dans J. Chr. COUVENHES, S. CROUZET & S. PÉRÉ-NOGUES (éds.), *Pratiques et identités culturelles des armées hellénistiques du monde méditerranéen. Hellenistic Warfare 3*, (Scripta Antiqua 38), Bordeaux, 2011, p. 35-64.
- D. VIVIERS & B. HAUT, « Water supply in the Middle East during Roman and Byzantine periods », in A.N. ANGELAKIS, L.W. MAYS, D. KOUTSOYIANNIS, N. MAMASSIS (éd.), *Evolution of Water Supply through the Millennia*, Londres/New York, 2012, p. 319-350.
- A. VOKAER, « La Brittle Ware d'al-Hadir. Analyse de pâte », dans M.-O. ROUSSET (éd.), *Al-Hadir. Étude archéologique d'un hameau de Qinnasrin (Syrie du Nord, VIIe-XIIe siècles). Qinnasrin I*, (Travaux de la Maison de l'Orient 59), 2012, p. 119-128 et pl. 15.
- E. WARMENBOL, « La statue d'Ambiorix à Tongres (Belgique). Un Père dans la Ville », dans L. PECHOUX (dir.), *Les Gaulois et leurs représentations dans l'art et la littérature depuis la Renaissance*, Paris, Errance, 2011, p. 109-130.
- E. WARMENBOL, « Les antiquités égyptiennes dans les collections des ducs d'Arenberg » ; et « Le trésor celtique de Frasnes-lez-Buissenal », dans J.-M. DUVOSQUEL & D. MOSRA (éds.), *La Maison d'Arenberg en Wallonie, à Bruxelles et au G.-D. de Luxembourg depuis le XIV^e siècle. Contribution à l'histoire d'une famille princière*, Enghien, Fondation Arenberg / Le Livre Timperman, 2011, p. 405-409 et p. 410-412.
- E. WARMENBOL, « Le père et ses fils spirituels. Architecture, arts décoratifs et égyptomanie au XIX^e siècle », dans O. CAVALIER (éd.), *Fastueuse Egypte*, Avignon, Hazan, 2011, p. 140-144 et p. 153-156.
- E. WARMENBOL, « Drowning by numbers – nine lives, twelve deaths in the Bronze Age », dans H. MELLER & F. BERTEMES (éds.), *Der Griff nach den Sternen. Wie Europas Eliten zu Macht und Reichtum kamen. Internationales Symposium in Halle (Saale) 16.-21. Februar 2005*, Halle, 2010, p. 563-576.
- E. WARMENBOL, (avec la collab. de M. VAN STRYDONCK), « Quelques dates radiométriques pour les haches à douille (Bronze final) du «Trou de Han» à Han-sur-Lesse (Province de Namur, Belgique) », *Lunula. Archaeologia protohistorica* 19, 2011, p. 55-59.
- E. WARMENBOL, « Ambiorix, roi des Eburons, un «roman historique» de Gaspard De Cort (1843) », *Lunula. Archaeologia protohistorica* 19, 2011, p. 147-149.

PUBLICATIONS SCIENTIFIQUES DES MEMBRES (CHRONIQUES, NOTICES ET COMPTES-RENDUS)

Sommaire

- N. AUTHOM & N. PARIDAENS, « Merbes-le-Château / Labuissière: la villa gallo-romaine du "Champ de Saint-Eloi". Troisième campagne de fouilles (2009) », *Chronique de l'Archéologie wallonne* 18, 2011, p. 57-61.
- M. CALLEWAERT & Q. GOFFETTE, « Analyse typologique et technologique des fibules romaines de Han-sur-Lesse (Namur, Belgique) », dans *Journée d'Archéologie romaine 2011, Bruxelles 30-04-2011, MRAH, Bruxelles, 2011*, p. 21-29.
- J.-M. DOYEN & C. ROSSEZ, « Chronique Numismatique (XXIX) », *Revue du Nord - Archéologie de la Picardie et du Nord de la France* vol. 393, 2011 (2012), p. 277-298.
- N. GESCHÉ-KONING, « CECA and other ICOM International Committees : Strengthening Professional relations », dans *ICOM Education 22* (ed. E. Nardi), 2011, p. 54-56.
- N. GESCHÉ-KONING, « From Pupils to Citizens : Museums & Citizenship », dans : G. Junying et M. Fang Wang (éds.), *Museums for Social Harmony - Public Education and Museums* (= Actes de la conférence internationale ICOM-CECA, Shanghai novembre 2010), Jinan University Press, 2011, p. 23-27.
- N. GESCHÉ-KONING, « Anciennes questions, nouvelles réponses : critères de qualité pour l'éducation muséale ». Rapport de la conférence CECA Zagreb (16-21 septembre 2011), dans *Info-musées*, mars 2012, p. 4-6.
- M. GROENEN, « Rochefort/Éprave : campagne de fouille 2009 dans la grotte-abri du Tiène des Maulins », *Chronique de l'Archéologie wallonne* 18, 2011, p. 218-221.
- M. GROENEN, C. REICHLING & M. OTTE, « Ferrières/My : campagnes de fouille 2008 et 2009 dans la grotte de la Brouette », *Chronique de l'Archéologie wallonne* 18, 2011, p. 109-110.
- D. LORAND, Notices (épingle à cheveux, amulettes de hérisson et de faucon, tête d'Harpocrate), dans *Ancient Egypt. Masterpieces from Collectors and Collections, catalogue de l'exposition créée au Cercle de Lorraine à l'occasion de la 10^{ème} édition de la Brussels Ancient Art Fair (Belgique), du 6 au 10 juin 2012, Bruxelles, 2012*, p. 45, 52-53, 163, 172-173.
- N. MASSAR (avec A. D'HAUTCOURT & S. PAUL), section sur le Dodécane dans V. PIRENNE-DELFORGE et D. VIVIERS (dir.), « Chronique archéologique de la religion grecque (ChronARG) », *Kernos* 24, 2011, p. 205-212.
- N. PARIDAENS, P. CATELAIN, Y. DEVOS, S. GENVIER, A. LETOR, F. MARTIN & E. WARMENBOL, « Philippeville/Fagnolle : le site de la 'Tonne de Bière'. Fouilles 2009 », *Chronique de l'Archéologie wallonne* 18, 2011, p. 234-235.
- C. PION & S. LOICQ, « Juprelle/Slins et Fexhe-Slins : fouilles préventives sur un site de l'âge du Fer », *Chronique de l'Archéologie wallonne* 18, 2011, p. 115.
- C. PION & S. LOICQ, « Lontzen/Lontzen : fouilles préventives aux abords d'un habitat gallo-romain », *Chronique de l'Archéologie wallonne* 18, 2011, p. 116-117.
- C. PION & S. LOICQ, « Visé/Lixhe : fouilles préventives sur le tracé d'une nouvelle conduite de gaz Fluxys », *Chronique de l'Archéologie wallonne* 18, 2011, p. 177.
- C. VANDERHEYDE, « Le décor architectural des églises protobyzantines de la côte occidentale de la Mer Noire », dans *Proceedings of the 22nd International Congress of Byzantine Studies, Sofia, 22-27 August 2011, vol. III : Abstracts of Free Communications, Sofia, 2011*, p. 99-100.
- D. VITALI & L. BAVAY, « Le quartier du Parc aux Chevaux PC 14 », dans *Rapport annuel d'activité 2010, Bibracte Centre archéologique européen*, Glux-en-Glenne, 2011, p. 173-240.
- D. VITALI & L. BAVAY, « Le quartier du Parc aux Chevaux - PC 14 », dans *Programme de recherches sur le Mont Beuvray. Rapport annuel 2011. Rapport triennal 2009-2011*, Bibracte, Centre archéologique européen, Glux-en-Glenne, 2012, p. 125-206.

SÉMINAIRES ET CONFÉRENCES D'INTÉRÊT GÉNÉRAL

Sommaire

Paulo Charruadas a participé à **Mons**, le 31 mai 2012, au séminaire du réseau LIEU (Liaison Entreprises Universités) et y a présenté, avec St. Demeter (attaché à la Direction des Monuments et des Sites de la Région de Bruxelles-Capitale), une conférence intitulée : « L'archéologie préventive à Bruxelles : un modèle de collaboration entre Service public et Université ».

Fabienne Pigière (IRScNB), Marie Derreumaux (IRScNB), Nicolas Authom (DGO4/SPW) & **Nicolas Paridaens** ont présenté le 2 décembre à **Bouge** (Namur) la communication « La villa romaine du « Champ de Saint-Eloi » à Merbes-le-Château (Ht) : résultats des études archéologique, archéozoologique et carpologique », lors des *Journées d'Archéologie en Wallonie*, organisées par la Direction de l'Archéologie, DGO4, Service public de Wallonie.

Laurent Tholbecq a animé le 22 novembre 2011 deux séminaires à l'Université de **Paris-1 Panthéon-Sorbonne**. En matinée, il a présenté « Les fouilles belges à Apamée de Syrie : le Tycheion et ses abords immédiats » dans le séminaire de François Villeneuve *Archéologie et histoire de l'Orient hellénistique et romain : Syrie, Palestine, Phénicie, Égypte, Asie mineure et Anatolie*. En soirée, il a animé le séminaire de François Chausson, *Histoire culturelle et politique de l'empire romain* (Laboratoire ANHIMA Anthropologie et Histoire des mondes anciens, UMR 8210) en présentant une communication intitulée « La Provincia Arabia sous les premiers Antonins : questions, problèmes et débats ». Il a animé, à l'Université de **Poitiers**, le 15 février 2012, le séminaire de Nadine Dieudonné-Glad (Laboratoire HeRMA), « Le développement urbanistique d'Apamée de Syrie de l'époque hellénistique à l'époque médiévale : acquis anciens et hypothèses récentes ». Le 8 mars 2012, il présentait à l'Université de **Toulouse II Le Mirail** (séminaire *Culture, identité, religion* de Corinne Bonnet), une conférence intitulée « De la tribu arabe à l'État hellénistique : pour une géographie sociale des espaces culturels nabatéens ».

Eugène Warmenbol a donné à **Gand** une conférence intitulée « Macht en religie in het Oude Egypte », à l'occasion de la journée thématique Aïda organisée le 25 juin 2011 par le Vlaamse Opera (Gand /Anvers). Il a également évoqué le 6 octobre « L'Égypte et la Belgique. De Napoléon à Toutankhamon », aux Musées royaux d'Art et d'Histoire, Bruxelles, à l'occasion de l'exposition *Toutankhamon, son tombeau et ses trésors* (Bruxelles, Heysel, 20/4 – 27/11/2011).

Nicole Gesché-Koning a participé du 16 au 21 septembre 2011 à la conférence annuelle du Comité pour l'éducation et l'action culturelle du Conseil international des musées (ICOM-CECA), durant laquelle elle a présidé une séance et présenté une communication « Standards and quality criteria: international perspective » à la table-ronde sur les *Critères de qualité pour l'éducation muséale*.

ALLÉES ET VENUES : INVITATIONS ET DÉPLACEMENTS (JURY DE THÈSE, COMITÉS...)

Sommaire

Alain Dierkens a été rapporteur et membre du jury de la thèse de Claire Garault, *Écriture, histoire et identité à travers la production écrite épiscopale et monastique entre le viie et le XII^e siècle (Dol, Alet/Saint-Malo, Saint-Magloire de Léhon et Saint-Sauveur de Redon)*, Université de Rennes ii - Haute Bretagne, le 17 septembre 2011 (Dir. Bernard Merdrignac).

Nicole Gesché-Koning a été invitée en tant que rapporteur à la X^e session de *The Best in Heritage* organisée à **Dubrovnik** du 22 au 26 septembre 2011. Elle a également été sollicitée comme expert externe pour le jury de thèse de Alessandra Chiapparini : *Communication and Cultural Heritage. Communication as Effective Tool for Heritage Communication and Enhancement*, sous la direction de Prof. Stefano della Torre et Valeria Pracchi, **Milan**, Université polytechnique (Département Design and Technologies Exploitation for the Cultural Heritage), en mars 2012.

Marc Groenen a participé à la troisième réunion de la commission scientifique pour la réalisation de l'Espace de Restitution de la grotte Chauvet Pont d'Arc et pour le classement de la grotte Chauvet sur la liste du Patrimoine mondial de l'UNESCO. Cette réunion s'est tenue à **Vallon-Pont-d'Arc**, le 17 octobre 2011.

Nathalie Nyst a participé à la réunion de travail de l'UMAC (University Museums and collections Committee) organisée à **Berlin**, Humboldt University of Berlin, Hermann von Helmholtz-Zentrum für Kulturtechnik du 4 au 6 février 2011. Elle a ensuite participé à la réunion de l'UMAC qui s'est tenue à Madrid, à la Complutense University of **Madrid**, Fine Arts School, du 31 mars au 4 avril 2011.

Catheline Périer-D'Ieteren et **Valentine Henderiks** ont assisté à la journée d'étude : *An early Netherlandish painting examined, restored and revisited : the Virgin and Child from Dirk or Albrecht Bouts's workshop*, à la National Gallery of Denmark à **Copenhague**, le 23 mai 2012.

Laurent Tholbecq a été membre du jury de thèse de doctorat en archéologie de François Renel, « La céramique de Syrie du sud de la période hellénistique à la période byzantine (II^e av. J.-C. – VII^e ap. J.-C.), Typologie, chronologie et implications culturelles », soutenue le 31 mars 2012 à l'Université de **Paris I** Panthéon Sorbonne (Dir. J.-M. Dentzer). Il a par ailleurs été external examiner de la thèse de Paula Kouki, *The Hinterland of a city, rural settlement and land use in the Petra region from the Nabataean-Roman to the Late Byzantine period*, à l'Université d'**Helsinki** (Dir. Zbigniew T. Fiema).

Athéna Tsingarida a participé, le 20 décembre 2011, au jury de la thèse de Sadie Pickup, *The Cnidian Aphrodite and its Reception*, à l'Université d'Oxford.

Eugène Warmenbol a été président du jury de la thèse de doctorat présentée par Muriel Mélin, *Les dépôts en milieu humide pendant l'âge du Bronze en France. Caractérisation des pratiques d'immersion* à l'Université de **Rennes I** (Dir. José Gomez de Soto).

COMMUNICATIONS GRAND PUBLIC

Sommaire

Laurent Bavay a donné le 3 octobre 2011 une conférence intitulée « Lire l'image égyptienne » dans le cadre du cycle de conférences du CEPULB. Le 5 février 2012, il a présenté une conférence intitulée « The 'Lost Tomb' of Amenhotep... and more. Ongoing work of the Belgian Mission in Sheikh Abd el-Qurna », dans le cadre du cycle organisé par le Ministère d'État égyptien aux Antiquités, à l'auditorium du Musée de la Momification de **Louqsor**.

Paulo Charruadas a participé, le 23 novembre 2011, à l'émission *Histoire de savoirs* de Radio Campus sur le thème de « L'archéologie du bâti en région de Bruxelles-Capitale ». Le 24 mai 2012, à l'occasion de l'évènement *Printemps de l'histoire—Lente van de Geschiedenis* co-organisé par Bru-Cités (ULB), la Région de Bruxelles-Capitale et le BIP (Brussels Informations Point), il a co-organisé avec Chloé Deline la soirée thématique consacrée aux fouilles archéologiques récentes en région bruxelloise : « Que nous apprennent les fouilles archéologiques récentes menées en Région de Bruxelles-Capitale ?/ Wat leren we van de recente opgravingen in het Brussels Hoofdstedelijk Gewest ? » et a présenté avec **Philippe Sosnowska** d'une conférence intitulée « Le plus ancien pan-de-bois conservé en région bruxelloise : le béguinage d'Anderlecht au 15^e siècle ».

Alain Dierkens a donné la conférence introductive « Godefroid de Bouillon et la Lotharingie » lors du week-end à thème *Dans les pas d'un grand personnage : Godefroy de Bouillon* organisé les 3 et 4 mars 2012 à Bouillon par Archéolo-J. Le 26 avril 2012, il a présenté, auprès de l'ASBL Mémoire, Traditions et Patrimoine du pays de Binche, la conférence *Le culte des reliques au Moyen Âge, particulièrement en Hainaut et à Binche*. Le 18 janvier 2012, il s'est entretenu avec Himad Messoudi sur les reliques et le Saint Prépuce d'Anvers dans le cadre du Journal Télévisé RTBF (La Deux, « Le 15' »). Le 11 juin 2012, il a été invité à une émission consacrée aux processions et au culte des saints animée par Fabienne Vandemeersche (*Le Forum de midi*, RTBF radio, « La Première »). Le 16 juin 2012, il a participé à un entretien avec Jacques Olivier sur le Haut Moyen Âge (IV^e - IX^e siècle) pour l'émission Mémo (RTBF Radio « La Première », série Histoire culturelle de Wallonie, samedi).

Marc Groenen a été interviewé par le journaliste scientifique Christian Du Brulle, dans le cadre d'un podcast sur la grotte-abri du Tiène des Maulins. Le podcast est accessible à l'adresse : <http://www.ulb.ac.be/actulb/podcast.php>

Laurent Tholbecq a présenté le 25 octobre 2011, à la Société Royale d'archéologie de **Bruxelles**, une conférence intitulée « Les fouilles belges à Apamée de Syrie : nouvelles recherches sur le « Tycheion » et le centre urbain ». Le 31 octobre, il présentait à l'Institut Français de Jordanie (IFJ, **Amman**), une conférence intitulée « Les sanctuaires des Nabatéens hors des sentiers battus : la « Chapelle d'Obodas », le « haut-lieu » du Jabal Nmayr et quelques stibadia de Pétra ». Le 18 mars 2012, il a présenté aux Musées Royaux d'Art et d'Histoire (**Bruxelles**), une conférence portant sur les « Recherches archéologiques récentes à Pétra (Jordanie) : les espaces culturels nabatéens ».

À l'occasion de la 10^e session des *Nocturnes du Conseil bruxellois des musées*, le **Centre de recherches et d'études technologiques des arts plastiques** a ouvert ses portes au public le 6 octobre 2011 de 17h à 22h. Une centaine de visiteurs ont été accueillis à cette occasion (visites guidées en français, néerlandais et anglais), avant le déménagement du centre.

PUBLICATIONS DE VULGARISATION

Sommaire

N. GESCHÉ-KONING, « Un estaminet Art Déco bien cosy au cœur de Bruxelles », *Les Nouvelles du Patrimoine* 133, octobre-novembre-décembre 2011, p. 37-38.

N. GESCHÉ-KONING, « In memoriam : Ger van Wengen and the magic of gamelan tones / Ger van Wengen et les sons magiques du gamelan », *ICOM Education* 22, 2011, p. 107 et 109-110.

N. GESCHÉ-KONING, « The Best in Heritage. Les rendez-vous de l'excellence », dans *Les Nouvelles du Patrimoine*, n° 134, janvier-février-mars 2012, p. 46-47.

N. GESCHÉ-KONING (avec Yves Robert), coordination du dossier « Jeunesse et patrimoine » pour *Les Nouvelles du Patrimoine*, n° 134, janvier-février-mars 2012, p. 13-41.

N. GESCHÉ-KONING, M. DEPRAETERE, & N. NYST, « Insoupçonnables beautés de la recherche. Le dessin dans les collections de l'ULB – Guide du visiteur », *Réseau des Musées de l'ULB*, 2012, 26 p.

N. GESCHÉ-KONING, « Éloge des musées 'bric-à-brac' » dans *Le Journal de Culture et Démocratie*, n° 24, mai 2012, p. 16.

M. GROENEN, « La grotte-abri du Tiène des Maulins : 75 millénaires d'occupations préhistoriques », *Cahier du Cercle culturel et historique de Rochefort* 46.

G. LEMAN-DELERIVE *et alii* (dont E. WARMENBOL), « Le monde religieux des Nerviens », *L'Archéo-Thema. Revue d'archéologie et d'histoire* 14, p. 26-33.

S. PEPESTRATE, « Mythes et rites de l'Amérique précolombienne », *L'Artichaut* 29-2 (2011), p. 18-25.

C. PÉRIER-D'ETEREN, « La conservation-restauration en deuil (Hommage à Joseph Noiret) », dans *Bulletin de l'Association Professionnelle de Conservateurs-Restauteurs d'oeuvres d'art (APROA)*, Bruxelles, 1^{er} trimestre 2012, p. 6-8.

E. WARMENBOL, « La statue de Boduognat à Anvers (1861-1954) », dans E. WARMENBOL & P. LEMAN, « Boduognat et Brunehaut : la récupération des héros et de l'imaginaire », *L'Archéo-Thema. Revue d'archéologie et d'histoire* 14, mai-juin 2011, p. 64-66.

EXPOSITIONS

Sommaire

Sébastien Clerbois a été co-commissaire de l'exposition : *Dômes de Lumière & Sources de Vie L'architecture des Maqams, photographies de Souad Bedrane et Catherine Touaibi*, présentée à Bozar (Bruxelles), en septembre et octobre 2011.

Nicole Gesché-Koning a été commissaire de l'exposition *Nicolas de Staël. Ses années de formation à Bruxelles* qui s'est tenue du 9 mai au 2 juin 2012 dans la Salle Allende à ULB à l'occasion du 300e anniversaire de l'Académie royale des beaux-arts / École supérieure des arts (en partenariat avec l'ULB).

Nathalie Nyst et **Marie Depraetere** ont assuré la coordination générale de l'exposition *La roseraie et le pinceau. Redouté et la rosomanie*, organisée à Saint-Hubert, Musée Pierre-Joseph Redouté, du 3 juillet au 4 septembre 2011.

Sylvie Peperstraete a apporté son expertise scientifique à l'exposition *Le Cinquième Soleil - Arts du Mexique* qui s'est tenue au Musée du président Jacques Chirac à Sarran du 11 juin au 11 novembre 2012.







 ULB CULTURE · EXPOSITIONS

Nicolas de Staël

Ses années de formation à Bruxelles

Du 10|05|2012
 au 02|06|2012
 Vernissage
 le 09|05|2012
 à 18h

ULB - Salle Allende
 Campus du Solbosch (Bât F1)
 22-24 av. Paul Héger - Ixelles
 Lundi et mardi de 12h à 14h
 Mercredi à vendredi de 12h à 18h
 Samedi de 11h à 18h
 Entrée libre
 Nocturne le 19 mai 2012
 Fermé les 17 et 28 mai 2012

ULB Culture
 Département des services
 à la communauté universitaire
 02 650 37 65
 culture@ulb.ac.be
 www.ulb.ac.be/culture

ARBA-ESA
 Exposition organisée par
 l'Académie royale des
 beaux-Arts de Bruxelles /
 École supérieure des arts
 en partenariat avec l'ULB
 Renseignements :
 www.arba-esa.be



Et imp. in Mechelen - ULB Culture - av. av. F.D. Roosevelt 1050 - Bruxelles - Belgique | Photographie : Isabelle Bloch | Illustration : Nicolas de Staël, (copie) 1955, collection particulière, © ADAGP










Avec le soutien de Willy Decourty, Bourgmestre, et des membres
 du Collège des Bourgmestre et Échevins de la Commune d'Ixelles.

CReA-Patrimoine

 Université libre de Bruxelles | Campus du Solbosch | CP 175 | 50 av. F.D. Roosevelt | 1050 Bruxelles
 tél : 02 650 28 66 | fax : 02 650 24 67 | courriel : crea@ulb.ac.be | http://crea.ulb.ac.be