

Lettre d'information

du Centre de Recherches en Archéologie et Patrimoine
de l'Université libre de Bruxelles

ULB



N° 6 • JUILLET 2011
PARAIT 2 FOIS PAR AN

Éditeur responsable : Laurent Tholbecq

LE MOT DU DIRECTEUR

Une nouvelle fois, les six mois écoulés dont on trouvera le bilan dans ce numéro ont été particulièrement riches d'événements. Souvent réjouissants mais aussi difficiles.

Nos programmes de recherche à l'étranger ont subi directement les bouleversements qui touchent le monde arabe depuis le début de l'année. En Égypte, notre équipe a pu travailler normalement dans la nécropole thébaine jusqu'au déclenchement de la Révolution du 25 janvier, mais la fouille prévue au mois de février a dû être reportée. En Syrie, la situation dramatique que nous connaissons encore aujourd'hui a contraint les responsables d'annuler la campagne prévue au printemps sur le site d'Apamée. Ces difficultés pratiques que vit la recherche sont évidemment bien futiles au regard des enjeux de ces soulèvements populaires, et tous les chercheurs concernés partagent le même espoir que des solutions puissent être trouvées rapidement, qui rencontrent les aspirations des gens, là-bas, et plus particulièrement des nombreux amis avec qui nous partageons tellement plus que des relations de travail.

Autres circonstances, autre contexte, mais toujours pour des raisons de sécurité, Olivier Gosselain n'a pu poursuivre les travaux qu'il mène depuis plusieurs années maintenant au Niger ; mais il en fallait davantage pour le décourager, et il n'a eu qu'à traverser un fleuve pour étendre au Bénin voisin son enquête sur les traditions céramiques...

Dans un registre plus heureux, j'ai le très grand plaisir d'annoncer enfin la mise en ligne du nouveau site web du CReA-Patrimoine, désormais hébergé à l'adresse <http://crea.ulb.ac.be>. Nous attendions cette mise à jour depuis septembre 2009 (!), lorsque le CReA devenant CReA-Patrimoine s'est vu rejoint par de nouveaux collègues, avec leurs compétences et leurs projets. Ce fut l'occasion de revoir intégralement le contenu comme la structure du site. Nous avons essayé de le rendre plus attractif et surtout d'y placer un maximum d'informations utiles aux différents profils de nos visiteurs. Et puisque nous repartions d'une page blanche, nous avons saisi l'occasion pour moderniser quelque peu l'image de notre Centre, avec un nouveau logo plus proche de la charte graphique de notre Alma Mater : un carré bleu portant une grille, évocation du carroyage qui réunit la pratique des archéologues indépendamment de leur aire géographique ou culturelle, tandis que la dimension patrimoniale qui nous rassemble est affirmée en toutes lettres. Le projet n'aurait pu aboutir sans la collaboration de toute l'équipe, mais c'est au talent de notre infographiste, Nathalie Bloch, que nous devons ce nouveau site et je voudrais ici la remercier chaleureusement.

Je terminerai ce mot sur une autre bonne nouvelle en vous annonçant encore que, depuis le mois de janvier, l'atelier de restauration de la Fédération des Archéologues de Wallonie et de Bruxelles asbl est installé dans les locaux rénovés mis à disposition par l'ULB, dans le cadre d'une convention entre la FAW et le CReA-Patrimoine. Nous nous réjouissons de cette nouvelle collaboration avec une équipe dynamique, que vous pourrez découvrir dans ce numéro.

Il ne me reste plus qu'à vous remercier pour l'intérêt que vous portez à nos activités et vous souhaiter, au nom des tous les chercheurs du CReA-Patrimoine, un très bel été plein de découvertes.

Laurent Bavay, Directeur du CReA-Patrimoine



SOMMAIRE

- Le mot du directeur
- Nouveaux membres
- Nouvelles des membres
- Colloques organisés
- Soutenances de thèses au CReA-Patrimoine
- Le CReA-Patrimoine sur le terrain en Belgique
- Le CReA-Patrimoine sur le terrain à l'étranger
- Stages de formation et de fouille
- Collaborations et programmes de recherche
- Coup de projecteur sur ... L'atelier de restauration de la FAW
- Activités du Centre de recherches et d'études en technologie des arts plastiques
- Séminaires et conférences au CReA-Patrimoine
- Communications scientifiques des membres
- Publications scientifiques des membres
- Allées et venues : invitations et déplacements
- Communications grand public
- Publications de vulgarisation
- Expositions
- Un nouvel outil pour les archéologues... développé avec les ingénieurs
- Publications du CReA-Patrimoine

NOUVEAUX MEMBRES

Au cours de la période de janvier à juin 2011, deux nouveaux Collaborateurs scientifiques ont rejoint l'équipe du CReA-Patrimoine :

Spécialiste de l'histoire des mathématiques de l'Inde ancienne, à laquelle il avait consacré sa thèse de doctorat à l'ULB en 2002, **Jean-Michel Delire** est chargé de cours en *Science et civilisation de l'Inde – textes sanskrits* à l'Institut des Hautes Etudes de Belgique et collaborateur d'Altaïr, Centre d'histoire des sciences et des techniques de l'ULB.

Docteur en Philosophie et Lettres de notre université en 2006 avec une thèse consacrée aux cires anatomiques du Musée de la Médecine d'Erasmus, **Chloé Pirson** a assuré la direction scientifique de cette institution de 2007 à 2010.

NOUVELLES DES MEMBRES

Isabelle Algrain a obtenu une bourse de la Fondation Wiener-Anspach pour effectuer un post-doctorat à l'Université d'Oxford durant l'année académique 2011-2012 en tant que Research Member of the Common Room au Wolfson College. Sa recherche portera sur les soins du corps dans le monde grec aux époques archaïque et classique.

Laurent Bavay remplace désormais Didier Viviers comme représentant de l'ULB au sein du Comité de gestion du Master complémentaire inter-académique en Conservation et Restauration du Patrimoine culturel immobilier, organisé par l'Institut du Patrimoine wallon. <http://www.masterpatrimoine.be>

Alain Dierkens a été nommé membre du Conseil d'administration de l'Institut Royal d'Histoire de l'Art et d'Archéologie de Bruxelles (1^{er} octobre 2011 -) par décision du CA du 28 avril 2011.

Nicole Gesché a été nommée présidente du groupe 'Culture et Patrimoine' de la commission belge francophone et germanophone de l'UNESCO.

COLLOQUES ORGANISÉS



Sébastien Clerbois a co-organisé, avec le groupe de contact du FNRS « G 1/17/16 - Arts et techniques métallurgiques pré-industrielles. Étude et conservation », la *Journée d'archéoméallurgie* du 18 mai 2011 consacrée à l'étude des fours de laitons de la vallée mosane (IRPA-Bruxelles).

Les *Journées d'Archéologie Romaine* sont organisées annuellement par des institutions, universités et musées des trois Régions belges concernées par le sujet et dans lesquelles elles se déroulent alternativement. Il s'agit d'une plateforme destinée aux chercheurs s'intéressant à la civilisation romaine de nos régions. En 2011, elle a été organisée par les Musées royaux d'Art et d'Histoire (Claire Massart) avec le soutien de la Direction des Monuments et Sites du Ministère de la Région de Bruxelles-Capitale (Stéphane Demeter) et du CReA-Patrimoine (**Nicolas Paridaens**). Elle a eu lieu le 30 avril aux Musées Royaux d'Art et d'Histoire et a rassemblé 145 personnes.

Eugène Warmenbol et **Walter Leclercq** ont organisé la *Journée de Contact de la « Cellule Archéologie des Âges des Métaux »*, qui s'est tenue à l'Université libre de Bruxelles le 26 février 2011.

SOUTENANCES DE THÈSES AU CREA-PATRIMOINE

Isabelle Algrain a soutenu publiquement le 22 janvier 2010 à l'ULB une thèse de doctorat en Histoire de l'art et archéologie intitulée *L'alabastre attique. Origine, forme et usages*, sous la direction d'Athéna Tsingarida. Les autres membres du jury étaient Didier Viviers, Laurent Bavay, Maria Pipili et Martin Bentz.

Alice Mezop Temgua a soutenu publiquement le 19 mai 2011 à l'ULB une thèse de doctorat en Histoire de l'art et archéologie intitulée *Étude du peuplement de la région des Monts Alantika aux massifs de Poli (Nord Cameroun). Une approche ethno-archéologique et archéologique*, sous la direction de Pierre de Maret. Le jury était aussi composé de Eugène Warmenbol, Olivier Gosselain, Jean Polet et Scott MacEachern.

Le même jour, **Bienvenu Gouem Gouem** a soutenu publiquement une thèse de doctorat en Histoire de l'art et archéologie intitulée *Premières communautés villageoises sur la côte atlantique méridionale du Cameroun*, sous la direction de Pierre de Maret. Le jury était aussi composé de Laurent Bavay, Olivier Gosselain, Jean Polet et Scott MacEachern.

LE CREA-PATRIMOINE SUR LE TERRAIN EN BELGIQUE

Aiseau-Presles, « La Taille Marie »

Le CReA-Patrimoine a entrepris un nouveau programme de recherches consacré au site gallo-romain de « La Taille Marie » à Aiseau-Presles (Hainaut). Ce projet est placé sous la direction de **Nicolas Paridaens**. Le site, probablement un lieu de culte, a fait l'objet de sondages durant les années 80 par le cercle O.R.A. de Mettet et a livré une grande quantité de matériel archéologique. Parmi ce matériel, de la céramique augustéenne, caractérisée par des pots miniatures et des bouteilles décorées, complète un curieux lot de socs d'araire en fer miniatures. L'étude du mobilier céramique, réalisée par **Agnès Vokaer**, a permis de mettre en évidence une occupation continue de la fin de l'âge du Fer au III^e siècle de notre ère. De nouvelles fouilles menées par l'ULB auront lieu en août et septembre 2011.



Ensemble de vases miniatures provenant du site gallo-romain d'Aiseau-Presles. Fouilles O.R.A. de Mettet de 1983. Collection privée (J. Ruth) (© CReA-Patrimoine - ULB).



Région de Bruxelles-Capitale, rue de Flandre

Depuis le 26 avril 2011, le CReA-Patrimoine étudie une habitation sise rue de Flandre (n°180). Cette intervention s'inscrit dans le cadre des marchés publics relatifs à la recherche archéologique préventive en Région bruxelloise. Il s'agit d'une étude préalable à un projet de rénovation et de restauration dirigé par le bureau d'architectes Verstraete GCV.

L'intervention qui ne devait comprendre au départ qu'une mission de documentation du bâtiment, sans décapage, s'est vue amplifiée à la lumière des vestiges apparents. Ainsi, malgré une façade à rue datée stylistiquement du XVII^e siècle, les murs gouttereaux et le pignon arrière remontent probablement au XVI^e siècle, voire peut-être même au XV^e siècle. Ce type de structures reste mal connu jusqu'à présent en Région bruxelloise. Le dérochage des enduits, après enregistrement, a révélé la présence de nombreuses baies sur le front

ouest du bâtiment indiquant ainsi l'existence d'un *tussenweg* du côté du n° 182, encore décelable aujourd'hui sur plan. La présence d'un passage du côté du n° 178 (ancienne impasse du Roulier au XIX^e siècle – ancienne *Spiegelpoort* durant l'Ancien Régime) laisse également deviner un exemple fréquent à Bruxelles de maison (n° 178) enjambant aux étages un chemin présentant une servitude de passage au rez-de-chaussée. Ces constats soulèvent des questions cruciales de propriété, d'accès, d'utilisation de l'espace ouvert en intérieur d'îlot et d'urbanisation. Parallèlement, la mise au jour sur le mur de refend ouest du n° 180 d'une série de baies témoigne d'un souci de bon éclairage et de confort apporté au bâtiment, résultant peut-être du faible ensoleillement que reçoit cet habitat orienté plein nord. Enfin, l'analyse fine des matériaux de construction révèle différents types et des mises en œuvre distinctes en fonction des différentes campagnes de constructions. Elles montrent ainsi que les maçonneries, par leur analyse fine, sont des marqueurs chronologiques fiables et essentiels lors d'une étude archéologique. Cette étude est menée par **Sylvie Byl**, **Paulo Charruadas**, **Céline Devillers** et **Philippe Sosnowska**.



Rue de Flandre, 180 : vue du mur ouest comprenant plusieurs baies et une cheminée.

Région de Bruxelles-Capitale, Rue Notre-Dame du Sommeil

Un vaste projet de rénovation d'un ensemble immobilier implanté le long de place du Jardin aux Fleurs et de la rue Notre-Dame du Sommeil, ainsi qu'à l'angle de l'impasse du Sommeil a amené la Direction des Monuments et des Sites de la Région de Bruxelles-Capitale à effectuer, en collaboration avec le CReA-Patrimoine (**Philippe Sosnowska**), une intervention archéologique préventive sur trois maisons et les vestiges d'une quatrième devant être totalement démolis.

Les investigations ont révélé l'existence d'une habitation, sise à l'angle de l'impasse du Réveil, construite probablement durant le XVI^e siècle. Elle fut intégrée dans un ensemble plus vaste érigé entre la fin du XVII^e siècle et le premier tiers du XVIII^e siècle. L'analyse des maçonneries montre l'utilisation de matériaux bien distincts, qu'il s'agisse du mortier et de sa mise en œuvre, ou des formats de briques et de pierres. Ces dernières montrent également, pour chaque phase, un type de taille bien distinct. L'étude des revêtements de sol révèle une stratigraphie complexe des planchers dont les plus anciens remontent au XVII^e siècle. À noter que, parallèlement, plusieurs sites bruxellois ont fait l'objet d'une étude approfondie de leurs planchers et de leurs maçonneries (Quai au Bois de Construction, rue des Pierres et Ferme Rose à Uccle) afin, entre autres, de mettre en place une typo-chronologie des assemblages des planches et des briques.



Rue Notre-Dame du Sommeil, détail des finitions de façade (fin du XVII^e siècle et le premier tiers du XVIII^e siècle).



Rue Notre-Dame du Sommeil, détail des différentes strates de planchers (fin du XVII^e au XX^e siècle).

LE CREA-PATRIMOINE SUR LE TERRAIN À L'ÉTRANGER

Bénin

Une mission de recherches ethnographiques, historiques et archéologiques a été entreprise du 14 février au 3 mars 2011 dans le cadre du projet ERC « *Crossroads of empires: archaeology, material culture and socio-political relationships in West Africa* », placé sous la direction de Anne Haour (University of East Anglia). Ce projet transdisciplinaire vise à éclairer l'histoire récente des grands empires sahéliens du deuxième millénaire de notre ère, à travers l'étude comparée et diachronique des cultures matérielles sur les rives nigériennes et béninoises du fleuve Niger. L'ULB est en charge du volet consacré aux techniques et cultures matérielles contemporaines. Celui-ci prolonge les travaux entrepris depuis 2002 dans le cadre du Projet « Atlas des traditions céramiques du Niger ». L'équipe était constituée d'Anne Haour, Didier N'Dah, Oumarou Banni Guene et Nestor Labiyi (Université d'Abomey-Calavi), Alexandre Livingstone Smith (Musée royal de l'Afrique centrale) et **Olivier Gosselain**. Outre une prospection archéologique systématique le long de la rive méridionale du fleuve Niger, des fouilles ont été menées sur le site d'habitat de Birnin Lafya, qui comporte plusieurs niveaux d'occupation caractérisés par des pavages en céramique. Des enquêtes ont parallèlement été menées dans plusieurs dizaines de villages afin de collecter les traditions orales et des informations relatives aux activités techniques (poterie, métallurgie, tissage, teinturerie).



Lamissi Zebani, l'une des dernières potières de la région de Toro-Zougou fait une démonstration de sa technique de façonnage.

Égypte : Thèbes

La 13^e campagne de la Mission archéologique dans la Nécropole thébaine a débuté en janvier 2011 sous la direction de **Laurent Bavay**. L'équipe conduite par Dimitri Laboury (ULg), comprenant notamment **David Lorand** et **Anja Stoll**, a pu poursuivre et achever les travaux de conservation-restauration et d'étude des peintures murales dans la tombe d'Améménopé TT 29, en vue de sa publication prochaine. En revanche, la fouille de la tombe d'Amenhotep C.3, prévue en février avec l'équipe du CReA-Patrimoine, a dû être annulée en raison des événements survenus en Égypte à partir du 25 janvier. Bien qu'aucun membre de l'équipe ne se soit trouvé en danger, la situation sur place est restée très incertaine durant les jours qui ont suivi le début du soulèvement et il a décidé, par précaution, de rapatrier tous les collaborateurs encore à Louqsor. Les activités de la mission devraient pouvoir reprendre normalement en janvier prochain.



Nettoyage des plafonds de la TT 29 durant la campagne de janvier 2011.

Espagne. El Castillo

La première mission de l'année 2011 à la grotte d'El Castillo (Cantabrie, Espagne), dont l'étude est dirigée par **Marc Groenen**, a eu lieu au mois de mai. Il s'agissait de finaliser la première phase de l'étude de la grotte, à savoir l'inventaire des peintures, gravures et dessins. Dans le cadre de cette mission, des séquences filmées en haute définition de la grotte ont été réalisées par **Alison Smolderen** avec l'aide de Claire Veys.

Grotte d'El Castillo, dans la salle au plafond surbaissé de la fin de la Galerie des Mains.



STAGES DE FORMATION ET DE FOUILLE

Dans le cadre d'un échange de services avec la Direction de l'archéologie du Service public Wallonie, le CReA-Patrimoine a organisé le 6 mai une journée de formation à la céramique médiévale de nos régions. Une quinzaine de chercheurs et d'étudiants en master ont suivi avec beaucoup d'intérêt les présentations assurées par Sophie Challe et Sylvie de Longueville, céramologues attachées au SPW, consacrées aux faciès céramiques de la fin du Haut Moyen âge dans la vallée de la Meuse moyenne (VIII^e-XI^e siècle) et à la céramique du Bas Moyen âge et du début des Temps modernes dans la vallée de l'Escaut Moyen (XIII^e-XVII^e siècle), en particulier à Tournai et à Binche.

Tiène des Maulins (Rochefort, province de Namur)



Marc Groenen a organisé, durant la deuxième semaine des vacances de Pâques, la première partie de la campagne de fouilles au **Tiène des Maulins** (Éprave, Rochefort, province de Namur). Les travaux se sont poursuivis dans la salle de la grotte, en particulier dans les couches appartenant au Paléolithique moyen. Douze étudiants stagiaires ont participé à la formation, avec l'aide d'**Alison Smolderen**.

Comme en 2010, le CReA-Patrimoine a organisé un stage d'initiation à la restauration des monnaies destiné aux étudiants et aux collaborateurs de notre centre. Animé par **Jean-Marc Doyen**, il s'est déroulé dans les locaux du CReA-Patrimoine du 31 janvier au 3 février 2011.

COLLABORATIONS ET PROGRAMMES DE RECHERCHE

Depuis janvier 2011, **Olivier Gosselain** participe en tant que partenaire au projet ERC « *Crossroads of empires: archaeology, material culture and socio-political relationships in West Africa* », piloté par Anne Haour (University of East Anglia). Les autres institutions impliquées sont l'Université Abdou Moumouni de Niamey (Niger), l'Université d'Abomey-Calavi (Bénin), l'Université de Stirling (UK), l'Université de Francfort et le Musée royal de l'Afrique centrale.

Marc Groenen a obtenu du Fonds de la Recherche scientifique-FNRS un crédit FRFC pour une étude de l'implication sociale dans les activités cynégétiques et funéraires à travers la documentation archéologique de la grotte-abri du Tiène des Maulins (Éprave, Rochefort, province de Namur). Le projet de recherche

comprend trois parties : une analyse du contexte archéologique des restes humains protohistoriques, une approche géoarchéologique et une approche taphonomique et archéozoologique. Le programme se déroulera de 2011 à 2014.

Walter Leclercq (Aspirant F.R.S-FNRS) a séjourné du 1^{er} avril au 30 juin 2011, au *Seminar für Ur- und Frühgeschichte* de l'Université de **Bâle**, grâce à une bourse de voyage de la Communauté française de Belgique.

Aurélia Masson a participé en janvier et février 2011 au programme de recherche dirigé par Kate Spence (Université de Cambridge) et Pamela Rose (Institut archéologique autrichien du Caire) à **Sesebi** (Soudan). En avril et juin 2011, elle a mené l'analyse du matériel céramique des fouilles du Tell dans le temple de **Louqsor** (matériel daté de l'époque romaine à l'époque moderne). Le projet est dirigé par l'Ancient Egypt Research Associates et le Conseil Suprême des Antiquités égyptiennes.

Nicolas Paridaens a réalisé un plan actualisé du béguinage d'Anderlecht dans le cadre d'un programme de recherches mené par Philippe Sosnowska et Paulo Charruadas. Par ailleurs, Nicolas Paridaens, Françoise Urban, restauratrice d'œuvres en métal et Jean-Albert Glatigny, ébéniste, ont réalisé une reconstitution du coffret gallo-romain issu du trésor de Merbes-le-Château (fouilles CReA-Patrimoine et DGO4/SPW). Ce coffret reconstitué ainsi que le reste du dépôt seront prochainement exposés au Musée royal de Mariemont.



Reconstitution du coffret gallo-romain de Merbes-le-Château. Réalisation F. Urban, J.-A. Glatigny et N. Paridaens (cliché L. Baty, DGO4/SPW).

Catheline Périer-D'Ieteren s'est rendue au comité de programmation du Musée du Luxembourg à **Paris** le mardi 21 juin 2011. Le bilan de l'exposition *Cranach et son temps* (217088 visiteurs) a été dressé, l'état d'avancement de l'exposition *Cézanne et Paris* qui s'ouvrira le 12 octobre 2011 a été examiné et la programmation 2012-2014 du Musée du Luxembourg discutée.

Céline Tamignaux collabore à l'*Archäologisches Projekt Uxul* (site maya, Mexique) de la Rheinische Friedrich-Wilhelms Universität Bonn (dirigé par l'*Abteilung für Altamerikanistik und Ethnologie*). Elle a coordonné, du 8 mars au 10 mai 2011, la fouille des structures résidentielles de type palais M3, M5 et M6 durant la troisième campagne de l'Institut VII de l'Université de Bonn, menée en association avec l'*Instituto Nacional de Antropología e Historia* au Mexique (INAH), sous la direction de Nikolai Grube (Université de Bonn), d'Antonio Benavides Castillo (INAH Campeche) et de Kai Delvendahl (Université de Bonn).

Catherine Vanderheyde a codirigé avec M. Vaklinova, Directrice du Musée archéologique de Sofia, une mission réalisée dans le cadre de l'accord de coopération scientifique entre le CNRS et l'Académie Bulgare des Sciences. L'objet de cette coopération concerne la sculpture architecturale datée entre le IV^e et le XIV^e siècle et conservée sur le littoral bulgare. Ces sculptures sont principalement conservées dans les musées des villes de la côte occidentale de la mer Noire : Balčik (Diocletianopolis), Varna (Odessos), Devnia (Marcianopolis), Obzor (Koziak), Nessebar (Messembria), Pomorie (Anchialos), Sozopol (Apollonia/Sozopolis), Debelt (Develt) et Ahtopol (Agathopolis). La mission réalisée au cours du mois de mai a été principalement consacrée aux relevés ainsi qu'aux prélèvements des échantillons de marbre des sculptures conservées au Musée archéologique de Sozopol.

Valentina Vezzoli a participé en avril 2011 à la mission archéologique libano-allemande de Baalbek. Elle y a étudié le matériel céramique de la période islamique provenant des fouilles menés dans le Jardin Nassif situé au sud de la citadelle.

Pierre Catellain a pris part en tant que conseiller scientifique et expérimentateur (tir à l'arc) à l'expérimentation "Tir de pointes épigravettiennes expérimentales", organisée entre le 16 et le 19 mai 2011 à Clauzetto (Frioul, Italie), par M. Peresani (Université de Ferrara) et R. Duchess (Musée de Trento), dans la cadre de la thèse de cette dernière.

COUP DE PROJECTEUR SUR ...

L'ATELIER DE RESTAURATION DE LA FAW

Créée en 1978 pour promouvoir une archéologie de qualité, la Fédération des Archéologues de Wallonie et de Bruxelles, asbl (FAW) regroupe les sociétés et cercles d'archéologie qui effectuent des fouilles dans ces deux régions. Favorisant la collaboration entre les archéologues bénévoles et professionnels, l'asbl s'est donné pour mission l'encadrement scientifique de ses membres, la promotion des recherches de terrain en stimulant la publication des rapports de fouilles et en restaurant les objets métalliques découverts au cours des recherches de terrain. À cet effet, un atelier de restauration est mis en place à partir de 1983, au sein même des locaux de l'ULB, dont les activités visent à faciliter l'étude du mobilier métallique, sa conservation à long terme et sa présentation dans les musées.

L'atelier de restauration comprend aujourd'hui une archéologue, Letizia Nonne, engagée depuis 2006 et une technicienne en restauration, Céline Dawant, entrée en 2007, toutes deux formées spécifiquement à la restauration des objets archéologiques métalliques.

Les différentes missions de l'atelier consistent en la conservation et la restauration des objets archéologiques en métal, le conseil en matière de conservation à long terme et une aide aux archéologues sur le terrain, notamment pour des prélèvements délicats.

L'objectif premier de la restauration est de permettre l'étude de l'objet et de faciliter son interprétation lorsqu'il est devenu partiellement ou totalement illisible suite aux transformations subies au cours du temps. La technique de restauration choisie doit donc permettre à l'objet de préserver ses informations, ses matériaux constitutifs, sa forme, sa fonction, les techniques mises en œuvre dans sa réalisation et ses traces d'usure. L'intervention doit privilégier la conservation de l'objet et réduire les risques de mauvaises interprétations. Ces démarches ont pour but de protéger et de sauvegarder l'objet afin de pouvoir le transmettre aux générations futures dans le meilleur état, tout en lui gardant son intégrité initiale.

La procédure commence par un examen précis de l'objet qui va déterminer la technique de restauration à mettre en œuvre. Dans certains cas, une radio-X est réalisée afin d'apporter des informations précieuses qui permettront d'entrevoir sa structure interne. Le nettoyage de l'objet peut ensuite commencer. Trois méthodes peuvent être utilisées :

- la première est manuelle, sous la loupe binoculaire avec le scalpel ;
- la deuxième est mécanique, au moteur à micro-tour alimenté par des fraises diamantées de prothésistes dentaires ou des gommages en caoutchouc et à la sableuse, technique d'abrasion afin d'user la couche de corrosion ;
- la troisième est chimique et fait intervenir des réactifs adaptés, utilisés pour éliminer une corrosion sélectionnée.

Viennent alors les phases de consolidation et de collage. Il s'agit de



Restauration d'une poignée mise au jour sur le site de Liberchies



Restauration d'une anse d'oenochœ, mise au jour sur le site d'Hamois

renforcer la structure de l'objet avec, soit l'utilisation de la résine époxy à double composante, soit du paranoïde B72 et de la cyanoacrylate. La finition comprend le polissage à l'aide de gommages abrasives.

Le rapport de restauration est rendu en même temps que l'objet. Il récapitule l'ensemble des interventions effectuées et des observations réalisées lors du traitement de l'objet.

Pour plus d'informations : www.federationdesarcheologues.be

Contact : Letizia Nonne atelierderestoration@gmail.com

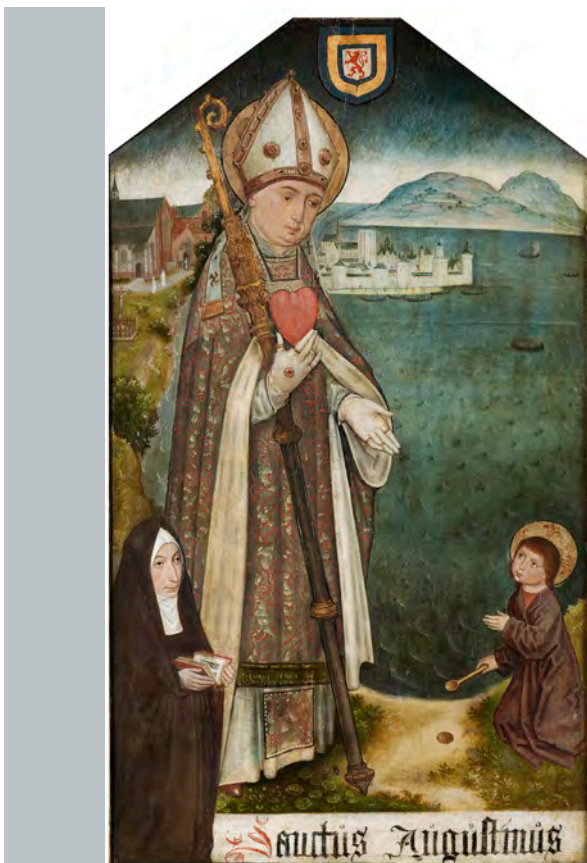
ACTIVITÉS DU CENTRE DE RECHERCHES ET D'ÉTUDES EN TECHNOLOGIE DES ARTS PLASTIQUES

- Collection Adornes : Les recherches se sont poursuivies dans le cadre de la convention passée avec l'ULB en février 2010. L'étude de cette collection d'œuvres du XV^e au XIX^e siècle conservée à Bruges par la famille de Limburg Stirum donne lieu à des recherches scientifiques approfondies.

- Un *séminaire de conservation du patrimoine* a été organisé en collaboration avec les étudiants de l'ENSAV la Cambre par **Valentine Henderiks**. Les étudiants de l'ULB ont rédigé un rapport sur cinq portraits de la collection. Leur étude stylistique a été menée sur la base d'un examen *de visu* des peintures et en confrontation avec les résultats technologiques fournis par les étudiants en restauration de la Cambre.

- *Des études ponctuelles* ont été menées sur trois peintures : *Saint Augustin et une donatrice* (vers 1503), *Thomas de Thiennes et sa famille devant le château de Rumbeke* (vers 1534). Par ailleurs, après des recherches historiques et stylistiques approfondies et suite à leur investigation scientifique à l'IRPA, une attribution a pu être proposée pour les deux œuvres : le Maître de la Gilde de Saint Georges pour la première et le Maître des Demi Figures féminines pour la seconde. Enfin, l'étude d'un *Triptyque de la Crucifixion* de l'école brugeoise (XVI^e s.) est actuellement conduite par Sacha Zdanov.

- Une nouvelle convention de trois ans a été signée en juin 2011 avec le Musée national d'Histoire et d'Art Luxembourg (MNHA) pour étudier les peintures d'Europe du nord de leur collection (XV^e au XVII^e s.). L'objectif final est la rédaction des notices pour le catalogue critique du musée.



Saint Augustin et une donatrice : vue d'ensemble et RX.

SÉMINAIRES ET CONFÉRENCES AU CREA-PATRIMOINE

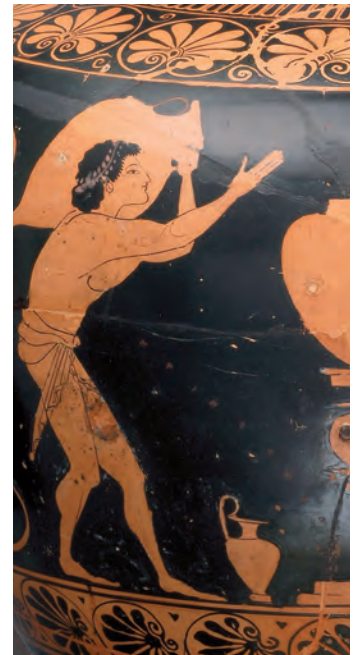
Les conférences suivantes ont été présentées dans le cadre du **séminaire du CReA-Patrimoine**, coordonné par **Sébastien Clerbois** et consacré cette année au *Commerce, trafic et pillage des biens archéologiques : droit, éthique et déontologie* :

- Dyfri Williams (Keeper, British Museum), *Mirrors and Windows: Material Culture in an International Community*, le 8 février.
- Édouard Planche (Unesco), *Les activités de l'Unesco en matière de lutte contre le trafic illicite des biens culturels et l'action du Comité international Retour-Restitution*, le 22 février.
- Grégory Compagnon (Président de l'Association Halte au pillage ! HAPPAH), *Pillages et détecteurs de métaux*, le 1^{er} mars.
- Simon Esmonde Cleary (University of Birmingham), *The Impact of the New Portable Antiquities Legislation in Great-Britain*, le 22 mars.
- Alain Froment (Directeur de recherche à l'Institut de Recherche pour le Développement (France), responsable scientifique de la collection d'anthropologie du Musée de l'Homme, Paris), *Les questions d'éthique liées à la gestion des restes humains dans les musées*, le 29 mars.
- Marie Cornu (Directrice de Recherches au CNRS), *Découvertes archéologiques, questions de propriété*, le 3 mai.
- Didier Fontannaz (Collaborateur scientifique à l'Université de Lausanne), *La Suisse et le trafic d'objets archéologiques*, le 10 mai.



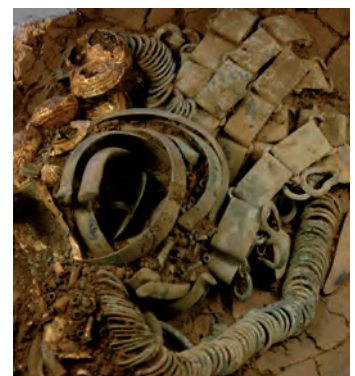
Dans le cadre du séminaire international *Pottery in ancient Societies: contexts and uses*, dirigé par **Athéna Tsingarida**, le CReA-Patrimoine a reçu les conférenciers suivants :

- A. Mitchell (CReA-Patrimoine ULB/Institute of Archaeology, Oxford), *Visual Caricature and Parody: towards a Reconstruction of an Ancient Greek Carnival at the Kabirion Sanctuary (5th–4th centuries BC) in Central Greece*, le 15 février.
- E. Papa (University of Amsterdam), *Use of Ceramics and group identity in Phoenician Portugal: tracing the birth of nascent communities*, le 15 mars.
- F. Prost (Université de Paris I-Panthéon Sorbonne), *Anios et ses offrandes à Délos : le matériel votif d'un culte épichorique*, le 22 mars.
- Ph.Zapheirpoulou (Service archéologique des Cyclades), *L'île cycladique de Paros. Des temps obscures jusqu'à l'époque de Scopas*, le 28 mars.
- A.Hermay (Université de Provence, Aix-Marseille 1), « L'espace opératoire » de la chaîne opératoire in pottery production. Ethnoarchaeological studies of a potters' quarter in Moknine, Tunisia, le 29 mars.
- E. Hazaki (University of Arizona), « L'espace opératoire » de la chaîne opératoire in pottery production. Ethnoarchaeological studies of a potters' quarter in Moknine, Tunisia, le 5 avril.



Dans le cadre du **séminaire de protohistoire d'Eugène Warmenbol** :

- Marc Vanderlinden a donné une conférence intitulée *Pendant ce temps, de l'autre côté de la Manche : archéologie préventive et préhistoire récente en Europe du Nord-Ouest*, le 24 février.
- Jean-François Piningre a présenté *Les dépôts de l'âge du Bronze dans le Jura, nouvelles données*, le 25 février.
- Gilbert Kaenel a donné deux conférences, *Le Mormont et ses 'cadavres exquis' : un site de La Tène final (canton Vaud, Suisse) à vocation culturelle* et *Les Celtes à La Tène : le site éponyme du Second âge du Fer 153 ans après sa découverte. Un état des questions*, le 30 mars, en collaboration avec la Société belge d'Études Celtiques.



- Elisabeth Rousseau a présenté un exposé sur *Les têtes coupées celtiques : archéologie d'une pratique « barbare »*, le 13 mai 2011.

Le 28 mars, Ph. Zappeiropoulou (Service Archéologique des Cyclades) a donné une conférence intitulée *L'île cycladique de Paros. Des temps obscurs jusqu'à l'époque de Scopas*.

Le 4 avril, A. Jacquemin (Université de Strasbourg) a présenté un exposé sur *Les chantiers à Delphes au IV^e siècle*.



COMMUNICATIONS SCIENTIFIQUES DES MEMBRES

Laurent Bavay a présenté une communication intitulée *Pousser le bouchon un peu plus loin. Une (petite) contribution à l'histoire économique de Deir el-Medina* à l'occasion de la réunion du groupe de contact « Égyptologie » du F.R.S.-FNRS, organisée à l'Université de Liège le 30 avril 2011.

Thomas Brisart a participé le 5 mai 2011 au deuxième atelier du programme *Le banquet et ses contextes : espaces funéraires, lieux sacrés, lieux du politique (fin de l'Âge du Bronze – époque augustéenne)* organisé par Arianna Esposito et Stephan Wirth à l'**Université de Bourgogne**. Il y a présenté une communication intitulée *Convier l'Orient à sa table. Mise en forme de la commensalité et discours identitaires en Grèce proto-archaïque*. Il a ensuite présenté à l'Université de Mayence la communication *Isolation, Austerity and Fancy Pottery. Acquiring and Using Overseas Imported Fine Wares in 6th- and 5th-Century Eastern Crete* dans le cadre du colloque international *A New Picture of Archaic and Classical Crete. Cultural Practices and Material Culture in the 6th and 5th Centuries BC*, organisé par O. Pilz et G. Seelentag les 20-21 mai 2011.

Paulo Charruadas et **Philippe Sosnowska** ont participé au colloque international organisé à Liège par le *Group for Multi-field Processes Contributing to Archaeology (GMPCA)* « Archéométrie 2011 ». Ils y ont présenté les posters suivants : Charruadas P., Gerienne Ph., Hoffsummer P., Sosnowska Ph., 2011, *Au bégainage d'Anderlecht, les vestiges d'un pan-de-bois de la fin du XIII^e siècle ? Étude archéologique du bâti, examen et datation des bois d'oeuvre*. Sosnowska Ph., *Contribution à l'histoire de l'architecture à Bruxelles. Étude archéologique, technique et historique des matériaux de construction utilisés dans le bâti bruxellois (XIII^e-XIX^e siècle)*.

Paulo Charruadas a donné le 7 février 2011, au séminaire *Cultures et sociétés du Moyen Âge occidental* organisé par Alain Dierkens et Alexis Wilkin (ULB), une conférence intitulée *Élites urbaines et élites seigneuriales au Moyen Âge : opposition, collaboration ou convergence ?*

Alain Dierkens a présenté le 29 avril 2011 à l'Université de Liège une communication intitulée *Considérations sur les origines de la frontière linguistique en Belgique* dans le cadre des Journées d'études *Frontières fixes et mouvantes. Espaces, temps, imaginaires* ; il est également intervenu lors de la table-ronde « La frontière dans tous ses états ». Le 4 mai, il présentait à l'Université Libre de Bruxelles une communication intitulée *Marche, instruction et éducation civique : la « statuomanie » dans les villes belges du XIX^e siècle* dans le cadre du colloque international *Marche et espace urbain de l'Antiquité à nos jours*.

Cécile Evers et **Natacha Massar** ont présenté à Teramo (Italie), une communication intitulée *Pavimentazione e rivestimenti parietali in marmo ad Alba Fucens: ricchezza e riutilizzo*, au XVII^e Colloquio dell'Associazione Italiana per lo Studio e la Conservazione del Mosaico (AISCOM), qui s'est tenu dans cette ville du 10 au 12 mars 2011.

Olivier Gosselain a participé au colloque international « *Rencontres sensorielles. Les sens dans les sciences sociales* » organisé à Liège et à Bruxelles, ULg-ULB du 27 au 29 septembre 2010. Il y a présenté, avec J.-M. Decroly, une communication intitulée *Promenade sensorielle à Bruxelles. Consonance et dissonance des*

expériences. Il a présenté à **Leyde** un *Keynote paper* intitulé *Recipes for success. The spatial and social dimensions of technical practices in Southern Niger* à l'Université Leiden, dans le cadre du *Graduate School of Archaeology Workshop* « *Beyond Technology: Re-contextualizing ancient crafts* », organisé les 26 et 27 octobre 2010. Il a présenté à **Paris** une communication portant sur *Traditions céramiques et identités sociales en Afrique : une autre histoire ou simplement de l'histoire ?*, au Musée du Quai Branly, dans le cadre du colloque de l'INRAP « *La préhistoire des autres : comment l'archéologie et l'anthropologie abordent le passé des sociétés non occidentales* », les 18-19 janvier 2011. À l'occasion du colloque « *Marche et espace urbain de l'Antiquité à nos jours* » qui s'est tenu à l'Université libre de **Bruxelles** du 2-4 mai 2011, Olivier Gosselain a encore présenté une communication intitulée *Promenade sensorielle à Bruxelles*. Il a ensuite participé au 2011 *Theoretical Archaeology Group Meeting* organisé les 6-8 mai 2011 à l'University of California (**Berkeley**) et présenté, dans le cadre de la session « *Situating Prehistoric Communities of Practice* », une communication intitulée *Pottery Dynamics in Southern Niger: Reshaping a Theory of Social Materializations*.

Gauthier Grousset a donné le 31 janvier 2011 une conférence à l'Université de **Cambridge**, dans le cadre du séminaire de recherche d'Histoire ancienne de la Faculté de Classics, intitulée *The Image of the Black in Archaic and Classical Athens*.

David Lorand a présenté le 3 juin 2011 à la Société française d'égyptologie (**Paris**) une communication portant sur *La statue royale de Sésostris Ier. Art et politique au début de la XII^e dynastie*.

Natacha Massar et Dyfri Williams ont présenté la communication *Reclaiming Contexts: Approaching Classical Culture* à l'occasion du colloque *Securing the Past, Rescuing the Present: a workshop and symposium on cross-disciplinary theory and practice*, qui s'est tenu à la North-West University **Potchefstroom** (Afrique du sud), du 24 au 26 février 2011. Natacha Massar y a par ailleurs présenté la communication *Keeping Classical Culture Alive: The performance of "old" poetry and music in the Hellenistic period*.

Deborah Moine a présenté une communication intitulée *Cléopâtre essayant des poisons sur des condamnés à mort, icône de l'orientalisme belge*, lors de la XLIX^e journée des Orientalistes, organisée par la SBEO à l'UCL (**Louvain-la-Neuve**) les 1^{er} et 2 avril 2011.

Catheline Périer-D'Ieteren a participé à la journée d'étude organisée le 31 janvier 2011 par le Groeningemuseum de **Bruges** en clôture de l'exposition *De Van Eyck à Dürer*. Son intervention portait sur *Influence de Th. Bouts sur la peinture allemande*.

Constantin Pion a participé le 17 mai 2011 à **Jambes** à la table ronde « *Les perles mérovingiennes* » organisée par la Direction de l'Archéologie du Service public de Wallonie. Il y a présenté deux communications intitulées *Le emploi d'objets protohistoriques et romains dans les parures en perles mérovingiennes* et *Les perles de la nécropole mérovingienne d'Harmignies (Hainaut)*.

Laurent Tholbecq a présenté le 4 mai à l'Université libre de **Bruxelles** une communication intitulée *La ville en chantier ou la marche entravée : une perception renouvelée de l'urbanisme oriental romain*, dans le cadre du colloque international *Marche et espace urbain de l'Antiquité à nos jours* qui s'est tenu à Bruxelles du 2 au 4 mai 2011.

Pierre Cattelain a présenté les résultats de sa recherche expérimentale et archéologique sur le matériel paléolithique européen utilisé dans la chasse dans le cadre du séminaire de technologie osseuse de l'Université Paris Ouest Nanterre, organisé par Despina Liolios (Maître de conférences à l'Université Paris Ouest Nanterre La Défense) et Eva David (Chargée de Recherche au CNRS).

PUBLICATIONS SCIENTIFIQUES DES MEMBRES (OUVRAGES, ARTICLES, CHRONIQUES, NOTICES ET COMPTES RENDUS)

Ouvrages

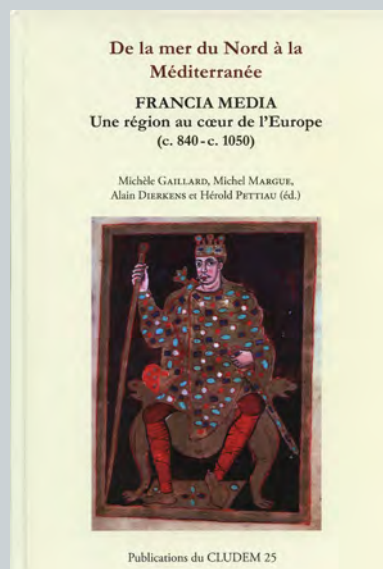
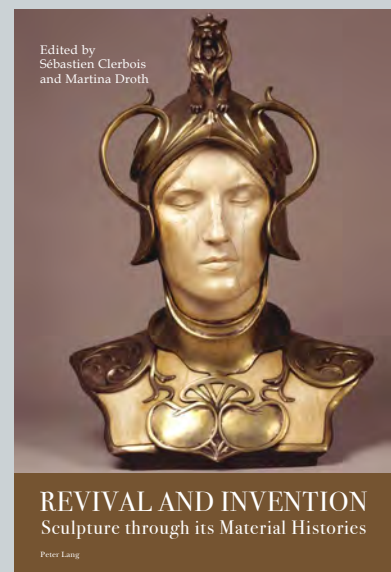
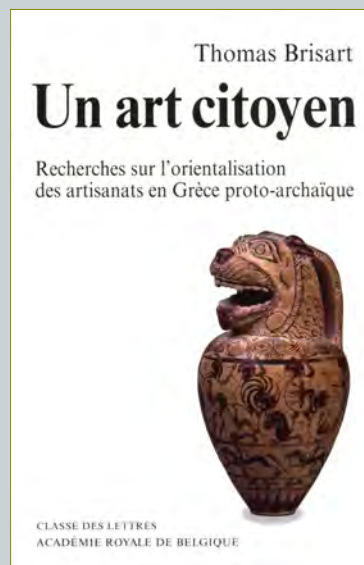
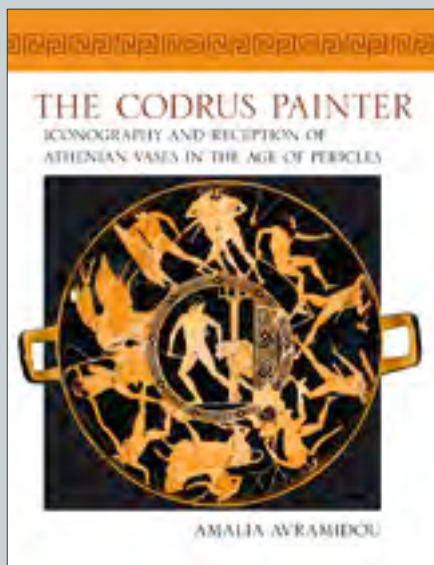
Amalia AVRAMIDOU, *The Codrus Painter. Iconography and Reception of Athenian Vases in the Age of Pericles*, The University of Wisconsin Press, 2011, 256 pp, 250 ill.

Thomas BRISART, *Un art citoyen. Recherches sur l'orientalisation des artisanats en Grèce proto-archaïque*, (Mémoire de la Classe des Lettres, Tome LIV, n° 2071), Bruxelles, Académie royale de Belgique, 2011. 352 pp.

Sébastien CLERBOIS & Martina DROTH (éds.), *Revival and Invention, Sculpture through its Material Histories*, Peter Lang, Oxford, Bern, Berlin, Bruxelles, Frankfurt, New York, Wien, 2011. 274 pp.

Alain DIERKENS, Michèle GAILLARD, Michel MARGUE et Hérold PETTIAU, *De la mer du Nord à la Méditerranée. Francia media, une région au cœur de l'Europe (c. 840 – c. 1050). Actes du colloque international (Metz, Luxembourg, Trèves, 8-11 février 2006)*, (Publications du CLUDEM, 25), Luxembourg, Centre Luxembourgeois de Documentation et d'Etudes Médiévales, 2011, 600 pp.

Alain DIERKENS a édité et préfacé (p. 7-12) l'ouvrage de Peter BROWN, *Le monde de l'Antiquité tardive de Marc Aurèle à Mahomet*. Bruxelles, Éditions de l'Université de Bruxelles, 2011 (UBLire. Fondamentaux, 16), 210 p., 15 pl., 16 fig., 1 carte.



Articles

- L. BAVAY, « La tombe perdue du substitut du chancelier Amenhotep. Données nouvelles sur l'organisation spatiale de la nécropole thébaine », *Bulletin de la Société française d'Égyptologie* 177-178, 2010, p. 23-43.
- P. CATTELAÏN, « Les armes », dans Marcel Otte (dir.), *Les Aurignaciens*, Paris, Errance, 2010, p. 113-135.
- P. CATTELAÏN, N. NICOLAS, « Viroinval/Mazée : cimetière de l'ancienne salle paroissiale, fouille de sauvetage », *Chroniques de l'Archéologie Wallonne* 18, 2011, p. 272-274.
- P. CATTELAÏN, A. LETOR, N. PARIDAENS, E. WARMENBOL, « Doische/Matagne-la-Grande : suite et fin ? des fouilles au sanctuaire gallo-romain du "Bois des Noël" », *Chronique de l'Archéologie wallonne* 17, 2010, p. 1989-190.
- P. CHARRUADAS, « The cradle of the city: the environmental imprint of Brussels and its hinterland in the High Middle Ages », *Regional Environmental Change*, 2011, Springer, published online, 2011, DOI: 10.1007/s10113-011-0212-2.
- L. COULON & A. MASSON, « Osiris Naref à Karnak », dans L. Coulon (éd.), *Le culte d'Osiris au I^{er} millénaire av. J.-C. Découvertes et travaux récents, Actes de la table ronde internationale tenue à Lyon les 8 et 9 juillet 2005*, (Bibliothèque d'Étude 153), Le Caire, 2010, p. 123-154.
- A. DIERKENS, « *Caroling-ki no shikyo capitulialia-sono-seikaku, shatei, denpan* » [« Les capitulaires épiscopaux carolingiens : nature, portée et diffusion », trad. Sakae Tange], dans *Seioh Chusei Bunsho no Shiryoronteki Kenkyu* [Historical Study of West-European Medieval Documents], 22, 2010, fasc. 3, p. 5-12.
- A. DIERKENS, « *Childeric to Clovis. Rekishijojutsu, koukogaku, Bunshosakusei* » [« Childéric († 481) et Clovis († 511). Histoire, archéologie et production de documents écrits », trad. Atsushi Okazaki], *ibidem*, p. 13-23.
- A. DIERKENS, *Brioude aux temps carolingiens : un colloque, un bilan, des perspectives nouvelles*, dans Alain DUBREUCQ, Christian LAURANSON-ROSAZ et Bernard SANIAL (éd.), *Brioude aux temps carolingiens. Actes du colloque international organisé par la ville de Brioude, 13-15 septembre 2007*. Le Puy-en-Velay, Société académique du Puy et de la Haute-Loire, 2010, p. 439-445.
- A. DIERKENS, M. GAILLARD & M. MARGUE, « *Francia media, un projet international* » et « *Qu'est-ce que la Francia media ?* », dans Alain DIERKENS, Michèle GAILLARD, Michel MARGUE et Hérold PETTIAU, *De la mer du Nord à la Méditerranée. Francia media, une région au cœur de l'Europe (c. 840 – c. 1050). Actes du colloque international (Metz, Luxembourg, Trèves, 8-11 février 2006)*, (Publications du CLUEM, 25), Luxembourg, Centre Luxembourgeois de Documentation et d'Études Médiévales, 2011, p. v-viii et p. 511-515.
- C. EVERS & N. MASSAR, « *Ricerche sul lato sud-occidentale del Foro d'Alba Fucens* », *Quaderni di Archeologia dell'Abruzzo* 1, 2010-2011, p. 56-61.
- S. GENVIER, L. GODDEFROY & P. CATTELAÏN, « Le sanctuaire du « Bois des Noël » à Matagne-la-Grande (Doische - Province de Namur). Le numéraire découvert en 2009 », *Bulletin du Cercle d'Études Numismatiques* 47,1, 2010, p. 216-225.
- S. GENVIER, L. GODDEFROY & P. CATTELAÏN, « Doische/Matagne-la-Grande : Le sanctuaire tardo-romain du « Bois des Noël ». Le numéraire découvert en 2009 », *Chronique de l'Archéologie Wallonne* 18, 2011, p. 224-225.
- N. GESCHÉ, « Impact du programme *Tous les chemins mènent à Rome* après dix ans » dans *Congrès de Namur - Actes du 8ème Congrès de l'Association des Cercles francophones d'Histoire et d'Archéologie de Belgique et 50ème Congrès de la Fédération des Cercles d'Archéologie et d'Histoire de Belgique*, 23-31 août 2008, Presses universitaires de Namur, 2011, p. 1283-1293.
- O. GOSSELAIN, « Ethnographie comparée des trouses à outils de potiers au sud du Niger », *Bulletin de la Société préhistorique française* 107(4), 2010, p. 667-689.
- O. GOSSELAIN, « Hélène Balfet, "Tendance et analyse des documents matériels" » *Techniques & Culture* 54-55(1), p. 98-109.
- O. GOSSELAIN, « Technology », dans T. Insoll (éd.) *The Oxford Handbook of the Archaeology of Ritual and Religion*, Oxford, Oxford University Press, 2011, p. 243-260.
- O. GOSSELAIN, « À quoi bon l'ethnoarchéologie ? », dans Philippe Boissinot (dir.) *L'archéologie comme discipline*, (Le Genre Humain), Paris, Seuil, 2011, p. 87-111.

- O. GOSSELAIN, « Fine if I do, fine if I don't. Dynamics of technical knowledge in Sub-Saharan Africa » dans B.W. Roberts & M. vander Linden (éds.) *Investigating Archaeological Cultures: Material Culture, Variability, and Transmission*, Londres, Springer, 2011, p. 211-227.
- O. GOSSELAIN, « Pourquoi le décorer ? Quelques observations sur le décor céramique en Afrique » *Azania. Archaeological Research in Africa* 46(1), 2011, p. 3-19.
- M. GROENEN, « À l'aube de la métaphysique. Jalons pour une préhistoire de la spiritualité », *Sciences croisées* 7-8 « Soins de l'âme », 2011, p. 1-19. (En ligne : <http://sciences-croisees.com/N7-8/hist/GROENEN.pdf>).
- M. LANGLAIS, J.-M. PÉTILLON, S.-A. DE BEAUNE, P. CATTELAINE, F.-X. CHAUVIÈRE, C. LETOURNEUX, C. SZMIDT, C. BELLIER, R. BEUKENS et F. DAVID, « Une occupation de la fin du Dernier Maximum glaciaire dans les Pyrénées : le Magdalénien inférieur de la grotte des Scilles (Lespugue, Haute-Garonne) », *BSPF* 107-1, 2010, p. 5-51.
- A. MASSON, « Un nouvel habitant de la rive est du lac Sacré à Karnak : le prophète du pieu sacré Pa-sherim-aset », *Cahiers de Karnak* 13, 2010, p. 345-357.
- A. MASSON, « Jarres au décor polychrome du Musée Pouchkine : manifestations originales de la tendance archaïsante des 25^e-26^e dynasties? », dans D. Aston, B. Bader, C. Gallorini, P. Nicholson & S. Buckingham (éds.), *Under the Potter's Tree - Studies on Ancient Egypt Presented to Janine Bourriau on the Occasion of her 70th Birthday*, (*Orientalia Lovaniensia Analecta* 204), Louvain, Peeters, 2011, p. 645-677.
- R. MILLER, P. CATTELAINE, M. OTTE, S. PIRSON, M. TOUSSAINT, « Couvin/Couvin : fouilles 2009 au Trou de l'Abîme », *Chronique de l'Archéologie Wallonne* 18, 2011, p. 215-218.
- D. MOINE, « L'Égypte : cauchemar et fantôme des Romains. Contrée d'exotisme, de luxure et de mystère », *Acta Orientalia Belgica : In honorem Jean-Marie Kruchten* XXIV, 2011, p. 97-106.
- N. PARIDAENS, P. CATTELAINE, Y. DEVOS, S. GENVIER, A. LETOR, F. MARTIN, E. WARMENBOL, « Philippeville/Fagnolle : Le site de la "Tonne de Bière". Fouilles 2009 », *Chronique de l'Archéologie Wallonne* 18, 2011, p. 234-235.
- C. PÉRIER-D'ETEREN, « Un tableau inédit du Maître de la Gilde de saint Georges », *Annales d'Histoire de l'Art et d'Archéologie* XXXII, 2010, p. 7-25.
- J.-M. PÉTILLON, P. CATTELAINE, Tir expérimental d'armatures de sagaie composites. Présentation du protocole expérimental et premières indications sur le rôle des microlithes. In Valentin B. (Dir.), *Paléolithique final et Mésolithique dans le Bassin parisien et ses marges. Habitats, sociétés et environnements. Projet Collectif de Recherche. Programmes P7, P8 et P10. Rapport d'activités pour 2009. Équipe Ethnologie Préhistorique. UMR 7041*, Nanterre, 2010, p. 27-34.
- J.-M. PÉTILLON, O. BIGNON, P. BODU, P. CATTELAINE, G. DEBOUT, M. LANGLAIS, V. LAROUANDIE, H. PLISSON & B. VALENTIN, « Hard core and cutting edges: experimental manufacture and use of Magdalenian composite projectile tips », *Journal of Archaeological Science* 30, 2011, p. 1-18.
- L. THOLBECQ, « Infrastructures et pratiques religieuses nabatéennes : quelques données provenant du sanctuaire tribal de la «Chapelle d'Obodas» à Pétra » dans Vincent RONDOT, Frédéric ALPI et François VILLENEUVE (éds.), *La pioche et la plume. Autour du Soudan, du Liban et de la Jordanie. Hommages à Patrice Lenoble*, Paris, Presses de l'université Paris-Sorbonne, 2011, p. 31-44.
- M. TOUSSAINT, A.J. OLEJNICZAC, S. EL ZAATARI, P. CATTELAINE, D. FLAS, C. LETOURNEUX & S. PIRSON, « La seconde molaire déciduale inférieure droite néandertalienne du Trou de l'Abîme à Couvin, Belgique », *Archéo-Situla* 30, 2010, p. 3-22.
- C. VANDERHEYDE, « Les motifs et compositions géométriques des sculptures architecturales byzantines : recherches sur leur apparition et leur lien avec l'espace architectural entre le V^e et le XIII^e siècle », *Ktèma* 35, 2011, p. 273-284. [Actes des journées d'étude sur « les arts et représentations de style géométrique dans les civilisations de l'Antiquité » organisées les 12-13 mars 2010 par le Groupe Interdisciplinaire de Recherches Iconographiques dans le cadre des programmes soutenus par l'UMR 7044].
- M. VANNESSE, « De l'Oronte au Pô : étude d'une communauté d'Apaméens en Italie du Nord au V^e siècle ap. J.-C. », dans Carl Deroux (éd.), *Corolla epigraphica. Hommages au Professeur Yves Burnand*, II, Bruxelles, 2011, p. 700-718.
- M. VANNESSE, « *Index rerum nominumque praecipua mentione dignorum* » dans Carl Deroux (éd.), *Corolla epigraphica. Hommages au Professeur Yves Burnand*, II, Bruxelles, 2011, p. 735-740.
- M. VANNESSE, « L'eau et l'*amoenitas urbium* en Syrie du Nord : étude du paysage urbain d'Antioche et d'Apamée » dans *Les réseaux d'eau courante dans l'Antiquité. Réparations, modifications, réutilisations*,

abandon, récupération », *Actes du colloque international de Nancy (21-22 novembre 2009)*, Rennes, Presses universitaires de Rennes, 2011, p. 189-204.

V. VEZZOLI, « Preliminary considerations on ceramic productions of the Islamic period from the Middle Orontes region: a representative assemblage from Apamea », *al-Rāfidān* 32, 2011, p. 258-275.

Chroniques, notices et comptes rendus

P. CHARRUADAS, PH. GERRIENNE, P. HOFFSUMMER & PH. SOSNOWSKA, « Au béguinage d'Anderlecht, les vestiges d'un pan-de-bois de la fin du XIII^e siècle ? Étude archéologique du bâti, examen et datation des bois d'oeuvre », *Archaeologia Mediaevalis* 34, 2011, p. 32-33.

N. PARIDAENS, P. CATTELAÏN, Y. DEVOS, S. GENVIER, A. LETOR, F. MARTIN & E. WARMENBOL, *Le site tardo-romain de la « Tonne de Bière » à Fagnolle (comm. Philippeville, prov. Namur, Belgique). Campagnes de fouilles 2009 et 2010 dans Journée d'Archéologie romaine – Romeinendag, 30-04-2011*, Bruxelles, 2011, p. 117-118.

J.-M. PÉTILLON & P. CATTELAÏN, « Tir expérimental d'armatures de sagaie composites. Présentation du protocole expérimental et premières indications sur le rôle des microlithes » dans B. VALENTIN (Dir.), *Paléolithique final et Mésolithique dans le*

Bassin parisien et ses marges. Habitats, sociétés et environnements. Projet Collectif de Recherche. Programmes P7, P8 et P10. Rapport d'activités pour 2009. Équipe Ethnologie Préhistorique. UMR 7041, Nanterre, 2010, p. 27-34.

C. PION, F. PÈCHEUR, X. LOUIS & A. LEUSCH, « Lontzen/ Lontzen, au lieu-dit « Trotzenburg » (Lg) : nouveau regard sur un établissement rural gallo-romain suite aux fouilles de 2009-2010 » dans *Journée d'Archéologie romaine – Romeinendag, 30-04-2011*, Bruxelles, 2011, p. 119-120.

D. VITALI & L. BAVAY, « Le quartier du Parc aux Chevaux PC 14 », dans : *Rapport annuel d'activité 2010*, Bibracte Centre archéologique européen, Glux-en-Glenne, 2011, p. 173-240.

ALLÉES ET VENUES : INVITATIONS ET DÉPLACEMENTS (JURY DE THÈSE, COMITÉS...)

Alain Dierkens a co-dirigé la thèse d'Emmanuelle Raga, *Le Banquet et la « transformation du monde romain » : entre Romanitas, Barbaritas et Christianisme. Espace romain occidental, IV^e-VI^e siècle* (thèse en co-tutelle: thèse de doctorat en Histoire, Art et Archéologie de l'Université Libre de Bruxelles et thèse de doctorat « Dottore di ricerca in Storia medievale » de l'Université de Bologne, dir. Massimo Montanari), dont la soutenance s'est déroulée à l'ULB le 24 juin 2011.

Il a également participé au jury de thèse de Line van Wersch, *Céramiques et verres mérovingiens dans la vallée mosane. Apports de l'archéologie et de l'archéométrie à l'histoire économique, sociale et culturelle* (thèse de doctorat en Histoire, Art et Archéologie ; dir. Patrick Hoffsummer) à l'Université de Liège le 1^{er} avril 2011.

Nicole Gesché a participé le 7 juin 2011 à un jury de mémoire à l'École du Louvre (Paris).

Marc Groenen a été invité à participer à la deuxième réunion de la commission scientifique dont il fait partie, pour la réalisation de l'Espace de Restitution de la grotte Chauvet Pont d'Arc et pour le classement de la grotte Chauvet sur la liste du Patrimoine mondial de l'UNESCO. Cette réunion s'est tenue à Paris, le 14 juin 2011.

Eugène Warmenbol a participé au jury d'Habilitation à Diriger des Recherches de Pierre-Yves Milcent, *Le temps des élites den Gaule atlantique (XIII^e-VII^e s. av. J.-C.)*, sous la direction de Stéphane Verger à l'École Pratique des Hautes Etudes, Paris, le 3 décembre 2010.

Il a également pris part au jury de la thèse de Guy De Mulder, *Funeraire rituel en het Scheldebekken tijdens de Late bronstijd en Vroege IJzertijd. De grafvelden in hun maatschappelijke en sociale context*, sous la direction de Jean Bourgeois, à l'Universiteit Gent, le 23 juin 2011.

Pierre Cattelain a régulièrement participé aux réunions du Conseil des Musées (CFWB) et de la Commission royale des monuments, sites et fouilles (section fouilles) (Wallonie).

COMMUNICATIONS GRAND PUBLIC

Alain Dierkens a présenté le 18 février 2011 au Centre Culturel et Musée régional d'archéologie et d'histoire de **Visé** une conférence intitulée *L'époque mérovingienne : des saints !* Le 28 mars, il évoquait, lors d'une conférence présentée au cercle d'histoire de l'Université Libre de **Bruxelles** le thème *Nourriture et grands banquets du Moyen Âge*. Le 7 juin, il donnait au Trésor de la Cathédrale de **Liège**, dans le cadre du cycle (« Les conférences de la Cathédrale ») une conférence intitulée *Saint Hubert et son culte. État de la question et nouvelles perspectives de recherche*. À **Bruxelles** enfin, le 12 juin 2011, il a prononcé la conférence introductive *Stupor mundi. Quelques mots sur Frédéric II de Hohenstaufen et sa cour* au Centre de Gastronomie Historique/Manoir d'Anjou, à l'occasion du repas historique *À la table sicilienne de l'empereur Frédéric II (1194-1250)*. Enfin, il a collaboré, au titre de conseiller scientifique et d'intervenant dans le film *Dieu le veut. Godefroid de Bouillon et la Première Croisade* (film produit par Iota production et réalisé par Crossroads/Nathalie Fritz et Jacques Martin, 2011) : RTBF Télévision « La Une », dimanche 1^{er} mai 2011 ; ARTE, 3 septembre 2011 ; DVD.

Catheline Périer-D'Ieteren et **Nicole Gesché** ont présenté le 3 mars 2011 les peintures restaurées de la Salle du Conseil de l'ULB et le feuillet didactique réalisé à cette occasion. Le 14 mai 2011, Sacha Zdanov a organisé une visite guidée de cette même salle, à l'occasion du Printemps des Musées.

Marc Groenen a donné le 28 mars 2011 une conférence intitulée *L'archéologie en quête d'humanité*, organisée par les Rencontres philosophiques de l'Espace Delvaux (Centre culturel de Watermael-Boitsfort), et le 11 avril 2011 une conférence intitulée *Bilan de 10 années de recherches archéologiques au Tiène des Maulins (Rochefort)*, organisée par le Bourgmestre de Rochefort et présentée au Centre culturel de Rochefort.

PUBLICATIONS DE VULGARISATION



C. DEVILLERS, N. AUTHOM & N. PARIDAENS, *Vivre à la romaine dans la campagne nerviennne. La villa de Merbes-le-Château*, dans LEMAN-DELERIVE G. & DERU X. (dir.), *Le peuple gaulois des Nerviens (France-Belgique)*, *L'Archéo-Théma* n°14, mai-juin 2011, p. 16-17.

N. GESCHÉ, « Conférence HERITY International » et compte-rendu de Maki Garba, *La conservation préventive comme outil de gestion durable du Patrimoine Culturel dans les Musées*, Éditions universitaires européennes, Saarbrücken, 2011, 84 p. dans *Les Nouvelles du Patrimoine* n°131, avril-mai-juin 2011, p.10-11.

S. ZDANOV & C. PÉRIER-D'ETEREN, *Les peintures de la Salle du Conseil de l'ULB*, feuillet didactique, Bruxelles, ULB, 2011, 12 p.

EXPOSITIONS

L'exposition temporaire sur les idées reçues en préhistoire, qui s'est tenue aux musées de Terra Amata et de Nice en 2009 et pour laquelle **Marc Groenen** avait été nommé conseiller scientifique, est présentée à Vallon Pont-d'Arc (grotte Chauvet) du 1^{er} juin au 31 juillet 2011.

Pierre Cattelain a monté au Musée du Malgré-Tout à Treignes l'exposition *Le Blé, l'autre or des Romains* qui se tient du 6 février au 28 août 2011.

UN NOUVEL OUTIL POUR LES ARCHÉOLOGUES... DÉVELOPPÉ AVEC LES INGÉNIEURS

Mesurer la contenance des récipients peut apporter de précieuses informations sur les cultures du passé, de la standardisation de l'artisanat à la caractérisation des échanges et du commerce, en passant par la mise en relation des formes et des lexiques anciens. Cet immense champs d'étude reste pourtant peu exploré, et cela pour des raisons pratiques : il n'est pas simple de déterminer la capacité d'un récipient, qu'il soit en céramique, en métal ou en verre, à partir des fragments livrés par la fouille ou des vases conservés dans les musées, trop précieux ou fragiles pour être manipulés.

Dans le cadre de l'ARC « La céramique dans les sociétés anciennes : Production, distribution et usages » menée entre 2004 et 2009, les archéologues du CReA-Patrimoine se sont associés aux ingénieurs civils informaticiens du Laboratoire de l'Image : Synthèse et Analyse (LISA - Faculté des Sciences appliquées) pour mettre au point un outil informatique permettant de calculer la capacité d'un récipient à partir de son dessin à l'échelle. De façon extrêmement simple, l'utilisateur peut remplir virtuellement le vase dont il a envoyé le dessin, sa capacité est alors calculée par le logiciel et affichée en temps réel.

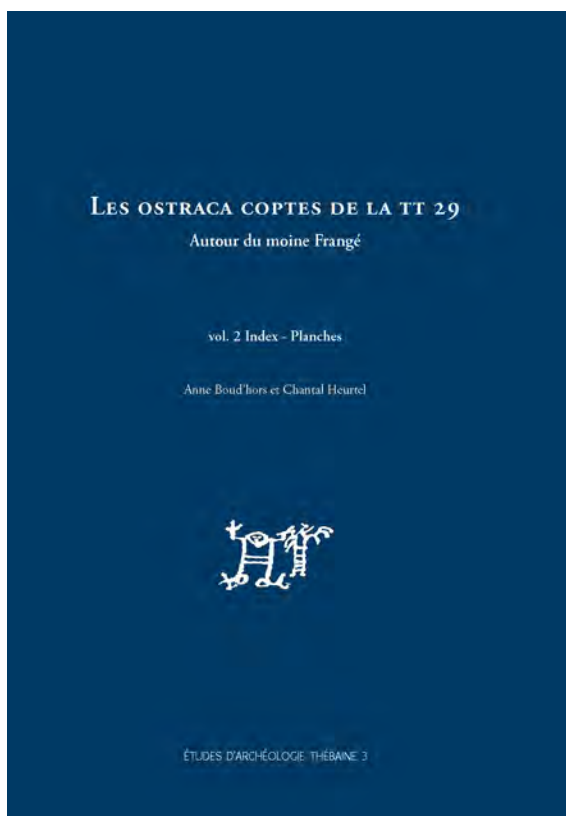
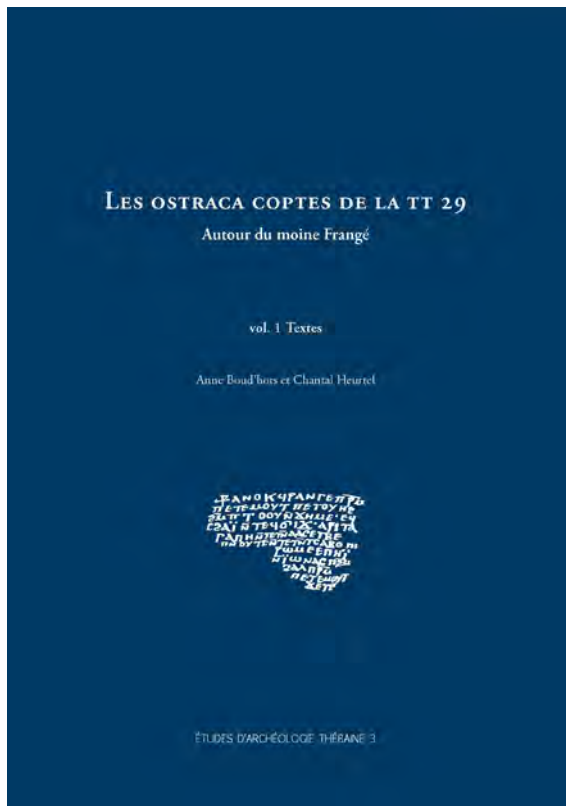
Cette nouvelle application a été présentée à la communauté scientifique en avril 2006 à l'occasion du colloque international « Formes et usages des vases grecs (VII^e-IV^e siècles avant J.-C.) » organisé à l'ULB et dans les actes de cette rencontre publiés en 2009. Depuis cette date, l'application de calcul de capacité est librement accessible en ligne à partir du site web du CReA-Patrimoine. A ce jour, plus de 5200 dessins ont été envoyés par 125 utilisateurs enregistrés, appartenant à quelque 90 institutions réparties dans 13 pays différents. Cette phase de test à grande échelle a permis d'apporter de nombreuses améliorations à l'application, sous la supervision de Laurent Engels (LISA), et l'outil est aujourd'hui pleinement opérationnel. Sans égal par sa simplicité d'utilisation, il représente incontestablement une contribution majeure à l'étude des récipients archéologiques et, plus largement, de l'économie ancienne.

Pour accéder librement à l'application de calcul de capacité d'un récipient en ligne :

<http://crea.ulb.ac.be> (calcul de capacité dans le menu principal)

PUBLICATIONS DU CREA-PATRIMOINE

Anne Boud'hors & Chantal Heurtel Les ostraca coptes de la TT 29. Autour du moine Frangé



Entre 1999 et 2006, les campagnes de fouille menées par la mission archéologique de l'Université libre de Bruxelles dans la tombe thébaine n° 29 du vizir Aménémopé (règne d'Amenhotep II, vers 1425 avant J.-C.) ont révélé les traces d'une réoccupation du monument à l'époque copte (VII^e-VIII^e siècles) et mis au jour plus d'un millier d'ostraca de cette période, tessons de poterie et éclats de calcaire couverts de messages rédigés en copte, dont un peu plus de huit cents sont publiés ici (textes et traductions commentées). Cette documentation a un aspect exceptionnel du fait que les trois quarts des ostraca concernent un même personnage, un ascète au nom étrange de Frangé, qui vivait et travaillait dans la tombe dans la première moitié du VIII^e siècle. En plus de ses activités principales, tissage, tressage et fabrication de livres, Frangé écrivait beaucoup aux gens de son entourage plus ou moins proche, en utilisant ces supports peu coûteux qu'étaient les débris de vaisselle cassée et le calcaire environnant. Ce sont ces lettres-là qui ont été majoritairement conservées. Elles fournissent un aperçu exceptionnel sur ses conditions matérielles de vie (alimentation, approvisionnement, travail, circulation, échanges) et sur sa situation probable de dirigeant d'une petite colonie ascétique, ce qui amène de nouvelles questions sur l'organisation de la vie monastique à cette période et dans cette région. Inquiétude, déception et rancœur s'expriment souvent dans ces messages, dans une langue marquée de traits régionaux et de tournures familières. Se dessine ainsi l'image d'une société où la confiance en Dieu et en ses ministres est parfois mise à mal par les difficultés de la vie quotidienne. Ce double volume constitue le premier volet de la publication finale des recherches menées par le Centre de Recherches en Archéologie et Patrimoine de l'ULB dans la tombe thébaine n° 29 à Cheikh Abd el-Gourna.

Coll. *Études d'archéologie thébaine* 3, Bruxelles, 2010

2 vol. reliés sous jaquette

vol. 1. Textes (432 p.) ISBN 978-9461360038

vol. 2. Index et planches (86 p. + 133 pl. N/B) ISBN 978-9461360045

Prix de vente : 88,00 Eur TTC + frais de port

Commandes

Librairie Archaion • Claudine Tison

29, rue François Roffiaen • B-1050 Bruxelles

tél. +32 (0)2 647 19 16 • librairie.archaion@skynet.be

CReA-Patrimoine

Université libre de Bruxelles | Campus du Solbosch | CP 175 | 50 av. F.D. Roosevelt | 1050 Bruxelles
tél : 02 650 28 66 | fax : 02 650 24 67 | courriel : crea@ulb.ac.be | <http://www.ulb.ac.be/philolo/crea>