

# Lettre d'information

du Centre de Recherches en Archéologie et Patrimoine de l'Université libre de Bruxelles



## LE MOT DE LA DIRECTRICE

Cette quinzième livraison de la lettre d'information du CReA-Patrimoine reprend les activités de notre centre de recherche entre juillet 2015 et février 2016. Huit mois de recherche et de campagnes de fouilles, résumés ici dans une édition de près de trente pages qui témoigne du dynamisme de nos équipes sur le terrain et d'un nombre croissant de publications. En effet, un rapide décompte est parlant : en 2010 la lettre recensait 36 articles ; celle de 2013 dénombrait 47 publications et nous voici maintenant à 84 publications pour 2015. Ce dynamisme scientifique se manifeste de surcroît dans les colloques et événements organisés par les membres du CReA-Patrimoine tout comme dans leur participation à des colloques internationaux.

De l'été 2015 au début de l'année 2016, pas moins de 10 chantiers archéologiques ont été menés en Belgique comme à l'étranger. On mentionnera notamment les fouilles d'Alba Fucens, d'Itanos et d'El Castillo qui toutes ont livré de nouveaux résultats prometteurs qui amèneront les projets à se poursuivre l'année prochaine. La fouille de la chambre funéraire d'Amenhotep dans la nécropole thébaine a pour sa part amené son lot de découvertes sous la forme de nombreux objets parfaitement préservés bien que la tombe ait été pillée dès l'Antiquité. Les activités menées en Afrique tant dans le domaine de l'archéologie, de l'ethnographie que du patrimoine ne sont pas en reste comme en témoignent les travaux de terrain de deux de nos doctorants au Bénin et Congo mais aussi les projets de formation en conservation et restauration à Kinshasa conduits en partenariat avec l'ENSAV- La Cambre.

En Belgique, rappelons que les chantiers d'archéologie préventive du bâti conduits en région bruxelloise sont le fruit d'une collaboration avec la Direction des Monuments et Sites de la Région Bruxelles-Capitale sous la forme de marchés publics obtenus par le CReA-Patrimoine. En étroite corrélation avec ces interventions archéologiques, une recherche scientifique de fond est menée dans le cadre de deux conventions ; la première portant sur l'examen des planchers en bois et des maçonneries et la seconde sur les études paléoenvironnementales. Je voudrais à ce titre souligner ici la qualité scientifique du travail réalisé par nos équipes dans les conditions de terrain difficiles qui sont celles imposées par l'archéologie préventive ; un travail accompli pour la plupart d'entre eux dans un contexte professionnel précaire fait d'une succession de contrats à durée déterminée ou de prestations de contrats sous préavis.

En Wallonie, les fouilles du sanctuaire gallo-romain d'Aiseau-Presles, qui accueillent également les étudiants de l'ULB dans le cadre de leur stage ont, elles aussi, permis cette année une découverte importante : un atelier de métallurgie qui pourrait être à l'origine de la production des nombreux socs votifs mis au jour sur le site. Le CReA-Patrimoine met actuellement sur pied un accord de partenariat entre l'ULB, l'UCL, l'ULg et le Service public de Wallonie. Nous espérons que celui-ci voie le jour prochainement, afin de pouvoir maintenir à l'ULB nos activités de recherches en matière d'archéologie gallo-romaine.

On découvrira également en fin de lettre un coup de rétroprojecteur, à l'initiative de Nicolas Paridaens que je remercie d'avoir repris l'édition de notre lettre d'information. Le lecteur pourra désormais se plonger dans les archives des fouilles menées par l'ULB, et plus d'un y reconnaîtra sans doute un ancien professeur ou un collègue...

Bonne lecture,

Agnès Vokaer

## SOMMAIRE

- ❖ Le mot de la Directrice
- ❖ Nouvelles des membres
- ❖ Soutenances de thèses à l'ULB
- ❖ Le CReA-Patrimoine sur le terrain (Belgique et étranger)
- ❖ Coup de projecteur sur...
- ❖ Collaborations et programmes de recherche
- ❖ Activités du Centre de recherches et d'études en technologie des arts plastiques
- ❖ Colloques organisés
- ❖ Séminaires et conférences au CReA-Patrimoine
- ❖ Communications scientifiques des membres (colloques et séminaires)
- ❖ Publications scientifiques des membres (ouvrages, articles)
- ❖ Publications scientifiques des membres (chroniques, notices et comptes-rendus)
- ❖ Invitations et missions (jury de thèse, commissions...)
- ❖ Diffusion de la recherche (conférences d'intérêt général, médias)
- ❖ Exposition
- ❖ Coup de rétroprojecteur sur...



## ACTUALITÉS

Depuis la rentrée académique 2015, le Département d'Histoire, Arts et Archéologie et le CReA-Patrimoine font désormais partie de la nouvelle **Faculté de Philosophie et Sciences Sociales**.

Le CReA-Patrimoine est également affilié pour 4 ans à la **Maison des Sciences Humaines** (MSH). Cette structure nouvellement créée aura pour objectif de soutenir et d'accueillir la recherche en sciences humaines et sociales.

## NOUVELLES DES MEMBRES

Le CReA-Patrimoine est heureux d'accueillir **Benoît Lurson**, qui supplée Laurent Bavay pour ses cours sur l'Égypte. Auparavant enseignant-chercheur (*wissenschaftlicher Mitarbeiter*) à la Freie Universität Berlin, Benoît Lurson dirige également la fouille du Temple de Touy à Louqsor.

Le mercredi 04 novembre 2015, **François Blary** a reçu l'insigne de chevalier dans l'Ordre des Palmes académiques du Ministère de l'éducation nationale de l'enseignement supérieur et de la recherche.

**Sébastien Clerbois** est devenu représentant du CReA-Patrimoine auprès du réseau des Musées de l'ULB (depuis 2016).

**Alain Dierkens** a été nommé (en remplacement de Georges Raepsaet) membre du Conseil scientifique du Musée Royal de Mariemont (Arrêté du Gouvernement de la Communauté Française, 12 novembre 2015).

**Cécile Evers** est devenue membre du Comité scientifique de la revue *Mediterranea* (éditée par le CNR – ISMA) depuis janvier 2016. Elle a également été nommée Conservatrice des antiquités gallo-romaines des Musées Royaux d'Art et d'Histoire de Bruxelles depuis le 15 septembre 2015.

**Valentine Henderiks** est devenue membre du Conseil d'Administration de l'Institut des Hautes Études de Belgique.

**Walter Leclercq** a été élu fellow de la Society of Antiquaries of Scotland, lors de son assemblée générale tenue à Édimbourg le 30 novembre 2015.

**Coline Lefrancq** a été nommée Collaboratrice scientifique au CReA-Patrimoine du 1<sup>er</sup> septembre 2015 au 30 septembre 2017.

**Pierre de Maret** a été nommé Président de la sous-commission « Afrique-Arabie » de la Commission consultative des recherches archéologiques à l'étranger, Ministère français des Affaires étrangères et du Développement international (MAEDI) (depuis juillet 2015).

**Nathalie Nyst** est devenue membre du Comité de lecture international de la revue en ligne *Les Cahiers de Muséologie* (ISSN 2406-7202), Séminaire de Muséologie, Université de Liège, depuis 2015.

**Catheline Périer-D'Ieteren** est devenue membre de la commission administrative de l'Académie Royale de Sciences, des Lettres et des Beaux-Arts de Belgique (depuis 2015).

**Laurent Tholbecq** a été nommé membre du comité de rédaction des revues *L'Antiquité Classique* (Bruxelles) et *Syria* (Paris).

**Athéna Tsingarida** a été élue Vice-Présidente de la Filière d'Histoire de l'Art et Archéologie de l'ULB.

**Eugène Warmenbol** a été élu membre du Conseil scientifique de la Maison européenne des sciences de l'homme et de la société (Lille).

## SOUTENANCES DE THÈSES À L'ULB

**Alison Smolderen** a soutenu publiquement le 15 janvier 2016 une thèse de doctorat en Histoire, Art et Archéologie intitulée *Cinquante nuances de noir. Problèmes de diagnostic en archéologie du feu : études de cas du Bassin Mosan belge au MIS 3*. Le Jury était composé de Mmes et MM. Pierre de Maret (Président), Eugène Warmenbol, (Promoteur), Isabelle Thery-Parisot (Co-promotrice, Univ. Nice Sophia Antipolis), Olivier Gosselain (Secrétaire), Norbert Mercier (Université Bordeaux 3) et Sandrine Costamagno (Université Toulouse 2).

**Tatiana Stellian** a soutenu publiquement le jeudi 3 décembre 2015 une thèse de doctorat en Histoire, Art et Archéologie intitulée *Les plantes en contexte funéraire : une approche archéobotanique de la côte centrale du Pérou (10<sup>ème</sup> siècle - 15<sup>ème</sup> siècle)*. Le Jury était composé de Mmes et MM. Peter Eeckhout (Promoteur), Eugène Warmenbol (Président), Caroline Polet (Secrétaire), Alexandre Chevalier (Institut royal des Sciences naturelles de Belgique) et Michèle Elliott (Université Paris 1 Panthéon Sorbonne).

**Nelly Venant** a soutenu publiquement le 27 février 2016 une thèse de doctorat en Histoire, Art et Archéologie intitulée *La céramique non tournée en Gaule du Nord : typo-chronologie, usages, approches économiques et culturelles (1<sup>er</sup> av. J.-C. - IV<sup>e</sup> ap. J.-C.)*. Le Jury était composé de MM. Laurent Tholbecq (Promoteur et secrétaire, ULB), Wim De Clercq (Co-promoteur, UGent), Olivier Gosselain (Président, ULB), Jean Bourgeois (UGent) et Thierry Luginbühl (Université de Lausanne).

## LE CREA-PATRIMOINE SUR LE TERRAIN (BELGIQUE ET ÉTRANGER)

### BELGIQUE

#### Aiseau-Presles

Pour la cinquième année consécutive, une campagne de fouilles a été menée durant l'été 2015 sur le sanctuaire gallo-romain d'Aiseau-Presles (Hainaut, Belgique). L'équipe, dirigée par **Nicolas Paridaens**, était constituée de chercheurs du CReA-Patrimoine (**Antoine Darchambeau**, **Fanny Martin**), de collaborateurs bénévoles (C. Angeli, C. Dawant, Chr. Delaere, St. Genvier, G. Gilbert, S. Guarella, E. Hodeige, Cl. Jacques, R. Nicolas, O. Van Eyck) et d'étudiants de l'ULB, dans le cadre de leur stage de fouille (A. Dieu, L. Dikenda, T. Coussement, C. Deprez, D. Ebertitan, C. Fortemps, L. Kervyn, A. Lecomte, J. Malvoz, N. Petit, E. Vanderhaeghe, Ch. Van Eetvelde). Elle a pu en outre bénéficier de l'aide d'un opérateur de la Société royale d'Archéologie de Bruxelles (F. Legat). Ces recherches, financées par le Service public de Wallonie et l'ancienne Faculté de Philosophie et Lettres de l'Université libre de Bruxelles, avaient pour objectif de finaliser la fouille du secteur occidental du sanctuaire et d'évaluer le reste de la parcelle afin d'estimer l'emprise générale du site.



*Aiseau-Presles, dégagement de l'atelier métallurgique*

À l'ouest du sanctuaire, l'origine ancienne du vallon qui caractérise cette partie du site a été précisée, puisqu'un premier paléochenal y a été daté de l'âge du Bronze. Le mobilier issu de cette structure atteste par ailleurs d'une occupation protohistorique au sud-ouest du site de « La Taille Marie » mais dont la nature et l'emprise ne peuvent à l'heure actuelle être précisées. Dans le même secteur, un atelier métallurgique daté de l'époque romaine constitue sans nul doute la découverte la plus intéressante de cette campagne : relatif au travail du fer, il pourrait s'agir de l'atelier de production des socs d'araire votifs découverts au niveau de l'aire sacrée du sanctuaire. Les structures ainsi que le mobilier qui lui sont associés ouvrent d'intéressantes perspectives, tant pour la caractérisation des étapes de production du fer dans nos régions que pour la manufacture d'objets religieux. L'évaluation archéologique menée dans le reste de la parcelle a, quant à elle, permis de circonscrire le site religieux de manière définitive : s'étendant sur 40 ares, il était dépourvu de mur d'enceinte ; ses limites étaient formées à l'est par la rupture de pente de la vallée de la Biesme, au nord par le talus et à l'ouest par le petit vallon rencontré en 2014-2015. Hormis l'un ou l'autre artefact, aucune structure remontant à la phase ancienne du sanctuaire (1<sup>er</sup> s. av. - 1<sup>er</sup> s. apr. J.-C.) n'a été rencontrée lors des fouilles 2015. Enfin, deux nouveaux dépôts, pour lesquels une fonction funéraire n'est pas à exclure, ont été mis au jour : ils attestent de cérémonies et d'offrandes à faible coût imitant de la vaisselle en métal, dans un secteur périphérique.



*Aiseau-Presles, vue aérienne des fouilles*



## Région de Bruxelles Capitale

Le CReA-Patrimoine est resté en 2015 un acteur actif dans les opérations d'archéologie et d'études patrimoniales en région bruxelloise. On soulignera ainsi la poursuite de l'étude par **Sylvie Byl** et **Philippe Sosnowska** des huit maisons sises à Bruxelles, Petite rue des Bouchers 2 à 14 et rue Marché-aux-Herbes 46 et 50, remontant à la période de reconstruction qui suivit le bombardement de 1695, mais à partir, dans certains cas, de vestiges plus anciens (xv<sup>e</sup>-xvii<sup>e</sup> siècle). Vu l'intérêt du site, les recherches ont été prolongées à la demande de la DMS. Cette prolongation a permis de mettre sur pied un projet d'étude dendrochronologique et archéologique des bois de charpente et des planchers. Cette recherche spécifique est réalisée en collaboration avec l'Institut royal du Patrimoine artistique et le Centre Européen d'Archéométrie. Cette intervention a également bénéficié de l'aide d'**Antoine Darchambeau**, de **François Huyvaert** et de **Nicolas Paridaens** dans la réalisation des relevés des structures construites (relevés manuels ou par photogrammétrie).

Parallèlement, l'Hôtel de Ville de Bruxelles et plus particulièrement les ailes gothiques (xv<sup>e</sup> siècle) ont fait l'objet d'une étude menée par **Sylvie Byl**, **François Huyvaert** et **Philippe Sosnowska** à la demande de l'administration de la Ville de Bruxelles. L'intérêt du projet réside dans l'analyse des zones de maçonneries non touchées par les lourdes restaurations des xix<sup>e</sup> et xx<sup>e</sup> siècles, le plus souvent protégées et scellées par la construction des ailes classiques durant le premier quart du xviii<sup>e</sup> siècle. Une attention particulière a également été portée sur l'ensemble du réseau complexe de caves couvrant l'ensemble du site, l'objectif étant d'identifier de possibles vestiges antérieurs à l'édifice xv<sup>e</sup> siècle, la structuration xv<sup>e</sup> siècle et les modifications ou les ajouts postérieurs.

## À L'ÉTRANGER

### Bénin

L'année 2015 s'est terminée sur le terrain dans le nord du Bénin, pour **Lucie Smolderen** (FNRS). Son projet doctoral, dirigé par **Olivier Gosselain** (CReA-Patrimoine - ULB), fut élaboré à la suite de leur participation au projet ERC *Crossroads of empires: archeology, material culture and socio-political relationships in West Africa* (dirigé par A. Haour, University of East Anglia [GB]). Les recherches historiques menées par l'équipe entre 2012 et 2015 avaient souligné l'absence des femmes dans les récits relatifs à l'histoire politique, militaire et économique de la région (à propos des missions précédentes, voir la **Lettre 9** du CReA-Patrimoine ainsi que la **12** et la **14**).

Absentes des documents écrits et laissées pour compte dans les narrations historiques monopolisées par les hommes, la place et la voix des femmes restent donc complètement en marge de l'histoire du Dendi, laquelle connaît pourtant d'importants bouleversements socio-économiques durant les deux siècles passés. Le projet doctoral vise à pallier à cette asymétrie en reconstituant l'histoire récente des femmes du Dendi.

Mais comment faire l'histoire d'un groupe marginal, tenu hors des textes et des récits ? Face à ce challenge méthodologique, nous devons élargir le spectre des sources historiques potentielles.



*Hôtel de Ville de Bruxelles, étude de la maçonnerie*



*Bénin, hameau de Bani Iloua  
Lucie Smolderen pile le mil avec les femmes du village.*

Pour cela, nous nous sommes tournés vers d'autres disciplines, développant elles aussi des approches historiques : l'ethnologie des techniques et l'archéologie. Nous nous appuyons sur leurs acquis et leurs outils – notamment la chaîne opératoire et la technologie comparée –, et accordons à la culture matérielle et aux techniques ce statut particulier de sources historiques «alternatives».

Plus concrètement, sur le terrain, deux sites d'observations sont privilégiés : les activités quotidiennes (ménagères, agricoles et commerciales) et les activités cérémonielles (initiations, mariages, pratiques religieuses). Les gestes et les objets, au centre de l'attention, sont systématiquement observés et enregistrés, seule manière d'envisager une approche comparative à l'échelle régionale. Des entretiens, principalement orientés vers les récits de vie et de famille des informatrices, permettent d'ancrer ces activités dans la diachronie.

Du 15 octobre au 21 décembre 2015, l'équipe, basée au village de Toumboutou (commune de Malanville) était constituée dans un premier temps d'Oumarou Alfari (interprète et assistant de recherche) et de **Lucie Smolderen**. Ils ont été rejoints plus tard par Louis Champion (archéobotaniste, University College of London [GB]), Mouktari (chauffeur) et Alexandre Duriau (photo et film). L'équipe a sillonné, à pied et à moto, les villages de la vallée béninoise du Niger. Durant cette mission, les enquêtes concernaient principalement l'histoire des activités agricoles et de la gastronomie locale. Avec l'arrivée du moulin à essence et l'implication grandissante des femmes dans les travaux champêtres, les pratiques culinaires ont changé drastiquement au cours de ces dernières années, modifiant dans le même temps les représentations collectives associées aux recettes de cuisine. Au cours de ces pérégrinations, une attention particulière fut aussi prêtée aux activités féminines en voie de disparition, telles que la poterie ou la fabrication de *tchoucoutou* (bière de mil). De retour au bureau, l'heure est à présent au traitement des données. Il faudra attendre le printemps prochain pour retourner sur le terrain et explorer les autres sphères d'activités des femmes du Dendi.

## Congo

En juillet et août 2015, des recherches de terrain ont été réalisées dans les zones cuprifères du bassin du Niari au sud de la République du Congo, dans le cadre de la thèse de **Nicolas Nikis** (Aspirant FNRS, CReA-Patrimoine) portant sur la métallurgie ancienne du cuivre dans cette région. Une partie de la mission a été menée en collaboration avec Thierry De Putter, géologue au Musée royal de l'Afrique centrale, afin de caractériser l'environnement géologique et minéralogique régional. Le but était de mieux comprendre les stratégies d'approvisionnement en minerai des anciens artisans, de déterminer l'influence éventuelle du contexte géologique sur les chaînes opératoires et d'obtenir des informations fiables sur le contexte de formation des différents gisements dans la perspective d'études métallographiques et de provenance (en collaboration avec Patrick Degryse et Frederik Rademakers, *Centre for archaeological Science*, KULeuven).

Par ailleurs, dans la continuité des missions précédentes (2013 et 2014), des prospections autour des principales zones d'affleurement ont été effectuées, ainsi que des sondages dans la région de Mindouli.



1



2

1. Bénin, en avant-plan, Reedwan (le fils de notre traducteur Oumarou Alfari) en train de battre le riz, à l'arrière-plan Alexandre et Louis prêtent main forte aux manœuvres qui égrènent les épis.

2. Bénin, Azara tourne inlassablement dans la marmite de Tchoucoutou (bière de mil).



Congo, fourneaux de réduction du cuivre, 19° s., région de Mindouli



L'extension spatiale des sites semble indiquer que la plupart des affleurements de minerai connus actuellement ont été exploités dans le passé. Les informations obtenues sur le contexte géologique montrent que ce dernier a vraisemblablement eu une influence sur les modes d'extraction et de préparation du minerai.

Dans la zone de Mindouli, trois périodes de production distinctes, datées des 13<sup>e</sup>/14<sup>e</sup> s. au 19<sup>e</sup> s. av. J.-C. sont maintenant clairement identifiées. L'étude du matériel fait apparaître des variations dans la chaîne opératoire et, notamment, dans la préparation du minerai, ce qui indiquerait que, pour un même contexte géologique, des adaptations différentes ont été utilisées. La suite des analyses post-fouilles essaiera de déterminer l'origine de ces variations et leur implication sur la production du métal.

## Égypte - Thèbes

La mission conjointe du CReA-Patrimoine et de l'ULg a mené sa 18<sup>e</sup> campagne dans la nécropole thébaine du 18 janvier au 18 février 2016. L'équipe placée sous la direction de **Laurent Bavay** et Dimitri Laboury comprenait également (pour le CReA-Patrimoine) **Anja Stoll**, **Dorian Vanhulle**, **Soline Delcros** et **Stéphane Fetler**, ainsi qu'**Alain Delattre** (Faculté de Lettres, Traduction et Communication) et **Garance Clapuyt** (étudiante HAA).

Dans la tombe TT C3 du vice-chancelier Amenhotep (règne de Thoutmosis III, vers 1479-1427 avant J.-C.), le travail a porté essentiellement sur la fouille de la chambre funéraire mise au jour en 2015, au fonds d'un puits profond de 18 mètres situé dans l'angle nord-ouest de la cour. Entièrement perturbée par différents pillages, anciens comme plus récents, la chambre a néanmoins livré un matériel archéologique très abondant et riche, que l'on peut rapporter à deux périodes d'utilisation au moins. La première correspond au milieu de la 18<sup>e</sup> dynastie et peut sans doute être mise en relation avec l'inhumation d'origine de la tombe ; elle est représentée par un mobilier de grande qualité comprenant quatre vases en calcite (albâtre égyptien) retrouvés intacts, plusieurs corbeilles et paniers en vannerie, des récipients en céramique importés de Chypre, des peignes en bois, des éléments de meubles sculptés (chaises, lit), des statuette funéraires en bois, un couvercle de vase canope à tête humaine en calcite, ainsi qu'un cercueil en bois et un exceptionnel Livre des Morts sur papyrus. La seconde période d'occupation est illustrée par de nombreux fragments de cercueils en bois peints polychromes que l'on peut dater de la 20<sup>e</sup> dynastie. Cette fouille a mobilisé une équipe importante, renforcée notamment par neuf conservateurs-restaurateurs provenant de plusieurs institutions (ENSAV La Cambre, CICS Köln), chargés d'assurer le traitement et le conditionnement des nombreux objets issus de la chambre funéraire. Au terme de la campagne, un peu plus de la moitié de l'espace sous-terrain a été dégagé et le travail se poursuivra en 2017.

Dans la cour de la TT C3, Soline Delcros a poursuivi la restauration de la pyramide du vizir Khay (règne de Ramsès II, vers 1250 av. J.-C.), entreprise l'an dernier à partir de l'étude architecturale détaillée du monument. Destinée tout d'abord à protéger les vestiges fragiles de la pyramide en briques crues, la restauration au moyen de briques neuves (mais clairement identifiées par un cachet millésimé) permet de compléter les assises et rend ainsi plus compréhensible la structure du monument.



1



2

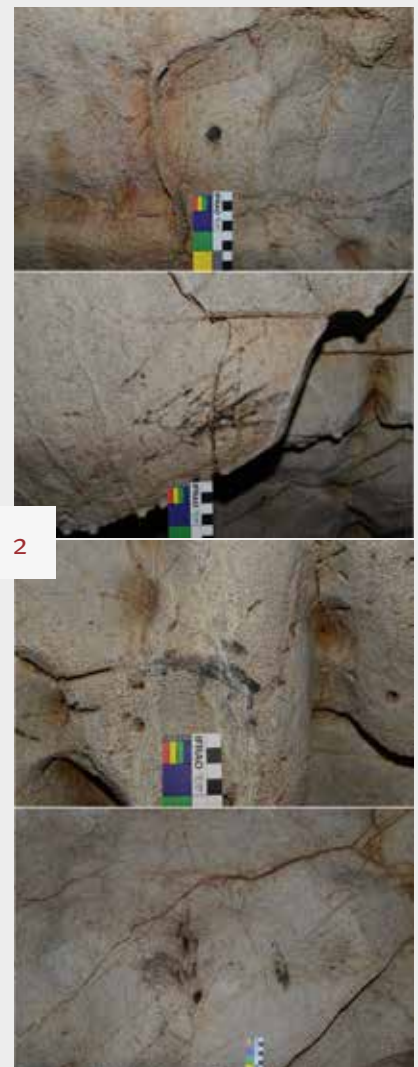
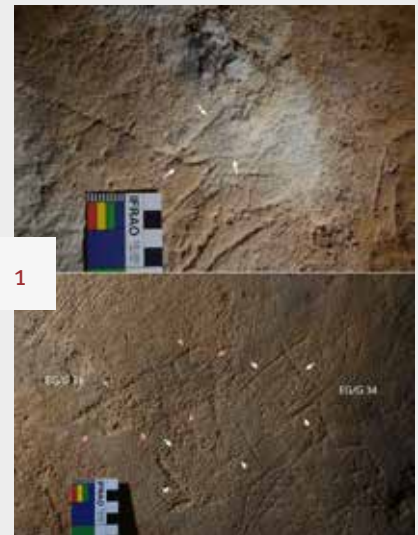
1. Thèbes, fouille de la chambre funéraire d'Amenhotep TT C3, Garance Clapuyt et Dorian Vanhulle (photo © ULB/L. Bavay)

2. Thèbes, vase en calcite provenant de chambre funéraire d'Amenhotep TT C3 (photo © ULB/victordupuis.com)

## Espagne - El Castillo

L'étude de l'art pariétal et des traces anthropiques de la grotte d'El Castillo (Cantabrie, Espagne), dirigée par **Marc Groenen**, s'est poursuivie. Les missions ont été consacrées à la révision des gravures de la cavité, ainsi qu'à la continuation de l'enregistrement des traces noires et des dépôts. Pour ce qui concerne les gravures, nous avons en particulier réexaminé l'Entrée gravettienne, la Salle A, le Diverticule, le Bas-Côté, le Plafond des Mains, la Salle B, la Salle C, la Salle D et la Galerie des Disques, et pu ainsi ajouter 90 nouvelles gravures à notre inventaire qui comprend à ce jour un total 2.893 entités graphiques peintes, dessinées et gravées. La grotte d'El Castillo s'impose ainsi comme le site le plus richement décoré d'Espagne. L'état d'avancement de nos travaux permet de disposer des premières évaluations globales pour ce riche réseau. Il apparaît que les gravures sont inégalement réparties. Elles sont majoritairement situées (54 %) dans trois espaces sur les vingt-et-un que compte la grotte. Contrairement aux peintures et aux dessins, les gravures sont essentiellement figuratives et se limitent pour beaucoup à la tête et au cou de l'animal. Sur les dix espèces animales qui ont pu être déterminées, la biche est dominante (88 sur 338 animaux, soit 26 %) ; viennent ensuite le cheval (38 sur 338 animaux, soit 11 %) puis le bouquetin (35 sur 338 animaux, soit 10 %). Il importe de remarquer que ces trois espèces animales sont distribuées dans la seule Salle A (47 %), ce qui atteste une répartition choisie des animaux du bestiaire.

Quant aux traces noires, elles apportent un témoignage précieux sur le choix dans l'occupation des espaces de la cavité. Nous nous sommes attachés à préciser leur chronologie et à étudier leur distribution spatiale. Les analyses de onze tracés noirs non figuratifs au microscope électronique à balayage, réalisées en collaboration avec le laboratoire de **Marie-Paule Delplancke**, indiquent que certains échantillons sont composés de charbon de bois, mais que d'autres résultent de mélanges intentionnels, formés de bioxyde de manganèse et/ou d'oxyde de fer, ce qui indique qu'il ne peut pas s'agir de mouchages de torches comme on l'a trop souvent prétendu. Quant à ceux qui ont été réalisés au charbon de bois, les analyses anthracologiques effectuées par Freddy Damblon de l'Institut royal des Sciences naturelles (voir Groenen *et al.*, 2016) révèlent que les essences végétales utilisées appartiennent majoritairement à *Pinus (nigra ?)*. Ces traces noires doivent donc être considérées comme paléolithiques et non plus être attribuées aux Âges des Métaux ou au Moyen Âge. Enfin, nos analyses montrent que ces tracés noirs sont, non pas des traces fortuites et aléatoires laissées au cours de leurs passages par les visiteurs préhistoriques, mais bien des tracés intentionnels. Durant les missions 2015, nous avons pratiquement terminé leur enregistrement (724 unités), ce qui nous permet, dans la mesure où ils présentent des configurations variées récurrentes, de les incorporer dans une typologie, de la même manière que les autres motifs peints et dessinés. En ce qui concerne leur distribution dans le réseau, elle apparaît, comme c'est le cas pour les autres motifs, inégale en fonction des espaces. Les tracés noirs sont dominants dans la Galerie des Disques (26,2 %), puis dans la Salle A (12,3 %), le Diverticule (9,2 %) et le Toboggan (8 %), tandis qu'ils sont pratiquement absents dans d'autres espaces (Bas-Côté, Plafond des Mains et Salle D). La majeure partie d'entre eux (53 %) se trouvent dans la partie la plus profonde de la cavité.



1. El Castillo, exemples de nouvelles gravures de l'Entrée gravettienne : au-dessus, tête de cervidé orientée vers la gauche ; en dessous, deux quadrangulaires cloisonnés  
2. El Castillo, types de tracés noirs

## France - Bibracte - Mont Beuvray

Le Centre archéologique européen de Bibracte (France) a accueilli, entre les mois de juin et août 2015, une équipe composée de chercheurs et d'étudiants de l'ULB pour des travaux de terrain sur l'oppidum celtique. Le secteur PC 14 fait l'objet d'un programme de recherches auquel participe activement l'ULB depuis 2009, en collaboration avec l'université de Bourgogne (uB-Dijon). Placée sous la responsabilité scientifique de **Laurent Bavay**, la mission était dirigée par **Andrea Fochesato**, **Fanny Martin**, Nicolas Delferrière (uB) et Ralf Hoppadietz (Bibracte). À cette occasion, quatorze étudiants de BA2 de l'ULB ont reçu leur première formation à l'archéologie de terrain.

Le secteur PC 14 étudié ces dernières années est situé au cœur de la ville celtique, dans une zone ayant révélé une grande densité de structures à la fin du second âge du Fer et à l'époque augustéenne. Les recherches menées cette année ont porté à plus de mille mètres carrés la surface explorée par l'équipe ULB/uB. Les vestiges d'occupation en cours de dégagement sont constitués d'une succession complexe de restes de bâtiments de bois et torchis parfois pourvus de caves, et de niveaux aménagés de circulation. La répartition des structures permet de distinguer que l'espace est organisé autour d'une zone ouverte bordée par un secteur de bâtiments, dont la fonction exacte demeure encore indéterminée. Cette campagne de fouilles a été notamment consacrée au dégagement de deux caves et à la fouille de larges fosses comblées d'amphores. La grande quantité de mobilier mis au jour (plusieurs tonnes de fragments d'amphores!) a déjà partiellement été traitée. Signalons la découverte de quelques objets singuliers et représentatifs de la richesse du site, comme une fibule en argent particulièrement rare en Europe celtique, un nécessaire de toilette en alliage cuivreux, un anneau en or ou encore une bague à camée portant une représentation d'Hercule. Les travaux de terrain sur le secteur PC 14 devraient s'achever définitivement en 2016, en même temps que débiteront l'étude et la préparation d'une publication de synthèse.



*Bibracte, l'équipe 2015*

## France - Théroouanne

**François Blary** dirige un projet collectif de recherche (PCR) consacré à la ville de Théroouanne (Pas-de-Calais, France). Celui-ci compte désormais parmi les projets de fouille du CReA-Patrimoine.

Localisée à une quinzaine de kilomètres de Saint-Omer, la ville de Théroouanne a un passé particulièrement riche. Elle fut chef-lieu de la cité des Morins dès le I<sup>er</sup> siècle de notre ère et s'étendait à la fin du III<sup>e</sup> siècle apr. J.-C., sur presque 140 ha. Le statut et l'importance de la ville au Moyen-Âge sont révélés par la mention de l'existence d'un groupe épiscopal à partir du VII<sup>e</sup> siècle apr. J.-C. et d'une cathédrale édifée dès l'époque carolingienne, dont les fouilles d'Honoré Bernard avaient montré l'extraordinaire intérêt. Elle contrôle une partie de l'accès au littoral et souffre de nombreux assauts notamment durant la Guerre de Cent ans. Au début du XVI<sup>e</sup> siècle, elle constitue une enclave royale française en territoire impérial des Pays-Bas. Assiégée sans succès en 1513 et 1537, elle finit par se rendre à Charles Quint en 1553, après deux mois de siège. La ville est alors intégralement rasée et toute reconstruction y est interdite. Depuis, le site de la « Vieille Ville » a été rendu à l'agriculture bien qu'une petite agglomération se soit développée au sud justifiant des opérations préventives ; Théroouanne constitue ainsi un gisement exceptionnel pour la connaissance de l'histoire urbaine antique et médiévale.

À l'initiative du Service régional de l'archéologie du Nord-Pas-de-Calais, un projet collectif de recherche a été lancé dans le but de rassembler la documentation disponible. Dès l'origine, il a regroupé une équipe pluridisciplinaire de chercheurs (archéologues, historiens, historiens de l'art) dont l'objectif était d'aboutir à une meilleure connaissance de la cité des Morins en mutualisant leurs savoirs. En outre, des prospections archéologiques utilisant les techniques les plus modernes (microtopographie, résistivité électrique, magnétique...) ont été menées. Parallèlement aux premières prospections, l'équipe s'est concentrée dans un premier temps sur le recensement de toutes les publications sur Théroouanne et sur l'étude de la centaine de rapports de fouilles produits depuis un siècle.



En parallèle, le SRA a confié au Centre départemental d'Archéologie la réalisation d'un inventaire de l'ensemble du mobilier archéologique provenant du site. Les prospections micro-topographiques et géophysiques ont donné d'excellents résultats qui confirment la faisabilité de l'étude urbaine de la ville dans le cadre d'un projet collectif de recherche interdisciplinaire. L'enquête sur les données archéologiques montre quant à elle, l'importance du travail restant à accomplir pour permettre l'étude des données structurelles des bâtis et des mobiliers issus des 111 opérations qui se sont succédé entre 1971 et 2015, sans compter les fouilles plus anciennes remontant à la fin du XIX<sup>e</sup> siècle notamment sous la conduite de Camille Enlart.

L'année 2015 a permis aussi d'approcher une grande partie des chercheurs susceptibles de conduire ou de participer aux différentes études qu'il est important de mettre en œuvre dans le cadre de ce PCR pour aboutir à une première synthèse archéologique. Il est apparu ainsi clairement que pour les trois prochaines années de l'exercice, le champ chronologique devait être restreint pour concentrer l'attention sur les 35 opérations qui concernent la période VII<sup>e</sup>-mi XVI<sup>e</sup> siècle et l'examen des sources écrites correspondantes. Les techniques de prospections seront étendues à l'ensemble du périmètre de la ville médiévale pour rester en cohérence et en adéquation avec cette première phase. Les données plus anciennes seront observées dans un second temps avec des compétences renforcées sur ces périodes. L'équipe désormais réunie, interdisciplinaire et internationale, comporte une trentaine de chercheurs qui travaillent sur les axes de recherches urbains définis.

En octobre et novembre 2015 de nouvelles prospections géophysiques ont été menées. Les études du mobilier archéologique issu des fouilles menées sur l'emplacement de la cathédrale par Honoré Bernard sont en cours.

## Grèce - Itanos

L'exploration archéologique de la cité crétoise d'Itanos (Crète orientale) s'est poursuivie cette année du 28 juin au 3 août 2015, sous la direction d'**Athéna Tsingarida** et de **Didier Viviers**. L'équipe de l'ULB se composait de **Marie de Wit** (Aspirante FNRS), **Jean Vanden Broeck-Parent** (Assistant antiquité classique, ULB), **Vivi Saripanidi** (Chargée de recherches FNRS), **Vicky Vlachou** (Chargée de recherches FNRS), **Soline Delcros** (architecte CREA-Patrimoine), de 10 étudiants et d'une stagiaire restauratrice de l'École supérieure des Arts Visuels de La Cambre. Les recherches ont également bénéficié de la collaboration d'Evi Margaritis (archéobotaniste, Université de Cambridge/ Institut de Chypre), de Stefi Chlouveraki (restauratrice, Haute Ecole de restauration et conservation, Athènes), d'Eleni Toubakari (Ingénieur, Monuments et Sites, Ministère Hellénique de la Culture), de Giorgos Missemikes (restaurateur technicien) et d'une équipe d'ouvriers de Palaikastro, dirigée par Giorgos Kafessakis.

Avant d'interrompre momentanément le programme actuel sur le terrain, la campagne 2015 visait à compléter nos connaissances sur l'organisation et le fonctionnement du complexe archaïque et de ses occupations antérieures et postérieures, mises au jour par les travaux de 1995 à 1999 et, surtout, de 2011 à 2014. Il s'avérait par ailleurs important de tenter de restituer, même partiellement, les limites de cet établissement durant les phases successives d'activité. La fouille de cette année a procédé, en conséquence, au dégagement extensif du secteur fouillé depuis 2011 et a ouvert des sondages au sud et à l'ouest de cet espace. Ces travaux ont permis de définir la limite occidentale du complexe archaïque, qui ne semble pas s'étendre au-delà du secteur déjà fouillé. Les travaux ont également confirmé une occupation antérieure complexe qui s'étend au-delà des limites sud et nord de la fouille. Les structures proto-archaïques ainsi dégagées sont constituées d'espaces tant couverts qu'hypèthes qui préfigurent l'organisation architecturale du complexe du VI<sup>e</sup> siècle av. J.-C. Même si la nature et la fonction de cette occupation proto-archaïque



*Thérouanne, prospections géophysiques*

doivent encore être précisées par un examen attentif du matériel, il est clair que le bâtiment archaïque s'inscrit dans une certaine continuité physique, puisqu'il repose directement sur une partie des structures antérieures qui ont été mises au jour. Cette continuité structurelle témoigne ainsi d'un lien clair avec le passé, voire avec certaines des pratiques qui y étaient menées. Ce lien est d'autre part suggéré par la découverte de deux larges fosses, sans doute d'origine funéraire, dont l'intégration dans la structure du complexe à différentes époques est manifeste. L'une est située à l'intérieur de la cour occidentale du bâtiment, le long d'un mur proto-archaïque encore utilisé au VI<sup>e</sup> s., et l'autre, également découverte le long d'un mur proto-archaïque/archaïque, est située à l'intérieur de la longue pièce rectangulaire du complexe archaïque. À une phase qui doit encore être précisée, ces deux fosses ont été nettoyées et remplies de terre presque vierge. Après ce nettoyage, on a placé une cruche, également en partie vidée, dans la fosse installée à l'intérieur de la pièce rectangulaire. Les différentes phases d'utilisation de ces fosses doivent être étudiées. La fouille de cette année a également montré qu'au VI<sup>e</sup> siècle, ces deux installations sont bordées d'un pavement, qui atteste d'une mise en valeur consciente de ces structures au moment de l'occupation archaïque.

Le programme de fouilles mené de 2011 à 2015 dans le secteur du complexe archaïque de la Nécropole Nord d'Itanos a permis de compléter notre connaissance des installations du VI<sup>e</sup> siècle et de mettre en évidence la présence de plusieurs phases d'occupation successives dans cette même zone, allant de l'époque géométrique au V<sup>e</sup> siècle av. J.-C. Les travaux ont également confirmé le caractère rituel des activités pratiquées dans cet ensemble durant, au moins, le VI<sup>e</sup> s. et le V<sup>e</sup> siècle. Ils ont par ailleurs permis de mettre ce complexe en rapport avec des structures antérieures complexes, qui s'organisent autour de grandes cours, d'enclos et de pièces. Ces installations proto-archaïques et archaïques semblent s'articuler autour de deux grandes fosses, placées à l'intérieur d'un enclos ou d'une salle, dont la fonction funéraire doit encore être confirmée par l'étude.

Les campagnes d'études, prévues pour les deux années qui viennent (2016-2017), devront nous aider à compléter et à interpréter les informations concernant l'ensemble des structures mises au jour par les fouilles (2011-2015). Plusieurs aspects doivent encore être précisés en vue de la publication. L'étude du matériel céramique devra nous permettre d'affiner les phases chronologiques d'occupation et de préciser la nature des activités qui prenaient place dans le secteur fouillé et dont l'importance pour la compréhension des pratiques rituelles funéraires est d'ores et déjà assurée. Cette étude sera complétée par des examens archéométriques des pâtes céramiques mais aussi par des analyses archéobotaniques d'un ensemble d'échantillons ainsi que par des analyses archéozoologiques et malacologiques.



*Itanos, vue aérienne du site, bâtiment archaïque et secteur restauré de la Nécropole Nord (août 2015)*



La mise au jour de phases antérieures (VII<sup>e</sup> s.) et postérieures (V<sup>e</sup>-IV<sup>e</sup> s.) qui semblent s'étendre au-delà des limites sud et nord du secteur fouillé entraîne de nouvelles questions. Au terme de la campagne d'étude, il nous semble dès lors important de continuer un programme de fouilles qui portera sur les zones situées au sud et au nord de l'espace fouillé. Il devra définir d'une part les limites du complexe et d'autre part son articulation, au nord et au sud, avec le reste de la zone, occupée par des tombes aux époques proto-archaïque et classique, comme l'ont notamment démontré les découvertes réalisées par le Service Archéologique au nord-ouest de la cour nord du complexe. Dans cette perspective, un programme de fouilles s'avère également nécessaire pour assurer une présence et un intérêt scientifiques dans un secteur de plus en plus fréquenté par les touristes et dont la préservation doit être continuellement assurée.

Quant au programme de restauration et de mise en valeur du site, la campagne 2015 a finalisé les travaux du secteur fouillé de la Nécropole tardo-hellénistique. Elle a par ailleurs stabilisé les structures du complexe archaïque, constituées de murs en moellons. Les travaux ont également aménagé les espaces qui composent le complexe archaïque (cour, salles, foyer, fosses rituelles) et mis en valeur les anciens axes de circulation qui rythmaient le secteur. Cette démarche a permis de mettre en valeur les différentes composantes du paysage archéologique et d'améliorer sa lisibilité et sa compréhension par un public non spécialisé.

## Italie - Alba Fucens

La campagne de fouilles 2015 à Alba Fucens s'est déroulée du 14 août au 14 septembre, avec une équipe composée de **Cécile Evers** (directrice des fouilles MRAH et ULB), **Anja Stoll** (ULB, CReA-Patrimoine, dessinatrice), **Jean Vanden Broeck-Parant** (ULB, CReA, doctorant-assistant), Thierry De Putter (Musée de l'Afrique Centrale, Tervueren, géologue), Céline Devillers (archéologue et topographe), Charles Bossu (Academia Belgica, archéologue), Pierre-Benoît Gérard (ULB, étudiant), Charlotte Van Eetvelde (ULB, étudiante), Maria Noussis (ULB, étudiante), Isabelle Vranckx (La Cambre-ENSAV, professeur de restauration), Olivier Vrielynck (Région Wallonne, DGO4, archéologue et spéléologue), Magny Denis (spéléologue), Luc Funcken (Région wallonne, DGO1, ingénieur des mines et spéléologue) ainsi que de deux étudiantes en restauration de l'ENSAV-La Cambre, Jade Roumi et Louise Fuegg. La campagne de cette année visait à comprendre l'implantation du portique du forum et la transition avec la *Via Valeria*. Nous avons d'abord fouillé, devant la « Salle aux Marbres », l'espace entre le portique et la voie romaine. Nous avons donc ouvert un large sondage devant le grand *oecus*. La stratigraphie rencontrée est extrêmement simple : une épaisse couche de colluvions (US 283) recouvre les restes de la destruction de la Salle aux Colonnes (tuiles fracassées et mortier US 282) qui arrive jusqu'à l'entrée du portique. Cela nous a permis d'enlever l'épaisse couche de colluvions, extrêmement compacte, par des moyens mécaniques. Des coupes furent effectuées au nord et à l'est. Nous avons également ouvert au sud et à l'est de cette zone, jusqu'au début de la continuation de la *Via Valeria*. Ces recherches révélèrent à la fois les structures que nous attendions, à savoir les marches permettant d'accéder au portique à partir de la rue, mais mieux conservées qu'espéré, et une grosse surprise : l'entrée de la Salle aux Colonnes a été monumentalisée au point



2. Itanos, fouille de la fosse bordée de dalles, située dans la cour occidentale du bâtiment archaïque



Alba Fucens, l'équipe devant le chantier

de briser la régularité de l'entrecolonnement du portique et de construire un porche spécifique pour la salle. Cet agencement semble également avoir une implication chronologique sur l'urbanisation du forum : le portique du forum tel que nous le voyons aujourd'hui, d'une largeur pratiquement double par rapport à celui du bas de la ville, a été construit de manière contemporaine à la monumentalisation des salles (au moment où les deux salles originelles furent transformées en un grand *oecus* corinthien en abattant le mur de séparation, et où la pièce fut pourvue d'une double colonnade). L'ensemble du site a été nettoyé afin de permettre des reprises photographiques par un drone le dernier jour de la campagne. Deux nouvelles collaborations ont été nouées cette année : tout d'abord avec l'Academia Belgica, partenaire historique des fouilles d'Alba Fucens, en la personne de Charles Bossu, qui reprend en main l'étude de la céramique découverte depuis 2007 (à l'exception du puits, étudié par Fabienne Vilvorder, UCL) et enfin avec le Musée Royal d'Afrique Centrale en la personne de Thierry De Putter, qui nous aide dans l'étude des marbres qui décoraient les murs et le sol de la Salle aux Marbres, et dans la caractérisation du calcaire utilisé pour la sculpture architecturale.

## COUP DE PROJECTEUR SUR

### ❖ A EUROPEAN AND SOUTH AFRICAN PARTNERSHIP ON HERITAGE AND PAST (AESOP PROJECT) (Sébastien Clerbois)

Depuis 2014, l'ULB participe à un Erasmus Mundus intitulé AESOP, piloté par l'Université Paul Sabatier Toulouse 3 et l'Université de Western Cape (Afrique du Sud). AESOP a pour vocation la protection du patrimoine sud-africain. Neuf universités sud-africaines et onze universités européennes sont partenaires du projet, dont l'ULB, avec **Sébastien Clerbois** comme coordinateur.

AESOP ouvre une série de matières éligibles qui donnent accès à une mobilité, tant pour l'enseignement que pour la recherche, dans des domaines aussi variés que l'archéologie, les études patrimoniales, la géographie, la géologie, les sciences sociales, naturelles et médicales. Financé par la Commission européenne, AESOP offre des bourses de mobilité nord-sud (de l'Europe vers l'Afrique du Sud, ou inversement) depuis les Masters (6 ou 10 mois), Doctorat (6 ou 18 mois) jusqu'à des mobilités pour le personnel administratif, scientifique et académique (1 mois).

Concrètement, la mobilité permet aux candidats de développer des projets d'étude, de recherche ou de travail administratif et de les implémenter dans une université partenaire dont les spécificités constituent une valeur ajoutée. Dans les champs de recherche du CReA-Patrimoine, AESOP permet notamment de trouver des compléments de formation ou des terrains de recherche dans le domaine de la paléanthropologie, du paléoenvironnement, de la conservation ou des « museum studies » au sein d'universités prestigieuses comme l'Université du Witwaterstrand à Johannesburg. Le programme pourrait aussi permettre de financer la mobilité d'équipes (par exemple du personnel académique, du staff et des doctorants ou étudiants), qui souhaiteraient se former au contact des collègues africains ou qui souhaiteraient développer un programme conjoint ou une étude de cas en Afrique du Sud.

Jusqu'en 2018, le programme continuera à financer l'étude et la recherche ; les détails des appels et modalités de soumission des dossiers de candidature sont disponibles sur le site d'[AESOP](#). Pour toute information, contacter **Sébastien Clerbois**.







*Sébastien Clerbois (en haut, à droite) et l'équipe du projet AESOP*

#### ◆ LA CONSERVATION-RESTAURATION EN AFRIQUE (Nicole Gesché-Koning)

Un nouveau cours d'Éthique et philosophie de la conservation-restauration a été créé à l'Académie des beaux-arts de Kinshasa en partenariat avec l'ULB et l'ENSAV-La Cambre (programme soutenu par WBI). Le programme de ce cours poursuit l'optique conservation des œuvres « non européennes » choisie pour le cours de Conservation-restauration : méthodologie donnée depuis 2005 à l'Université francophone Senghor à Alexandrie (dont une étudiante diplômée Blandine Agbaka Opeluowa est appelée à défendre sa thèse, *La Patrimonialisation participative comme outil de développement des communautés locales béninoises : cas des Idaatcha de Dassa-Zoumè*, à l'ULB au mois de mars 2016). Il fournit l'occasion de se questionner sur le rôle et la position du conservateur-restaurateur en Afrique. Les formations en conservation-restauration ne sont pas légion (voir article dans la revue en ligne **CeRoArt**). Aussi cette nouvelle formation a-t-elle été accueillie avec enthousiasme. La première promotion a entamé son cursus en 2013 à la suite de la table ronde sur le patrimoine culturel matériel et immatériel de la République Démocratique du Congo organisée par les deux commissions belges francophone et germanophone ainsi que congolaise pour l'UNESCO. Après une année préparatoire lancée à la suite d'un examen d'entrée supervisé par Georges Dewispelaere responsable du département



*Restauration dans l'atelier de l'Académie des beaux-arts de Kinshasa © craba*

conservation-restauration de l'ENSAV-La Cambre (et qui assurera par la suite les cours de conservation du bois), les étudiants de la première promotion sont aujourd'hui à quelques mois de la fin de leur cursus. Les cours de conservation des œuvres céramique ont été assurés par Adeline Beuken, diplômée de la Cambre et de l'Université Senghor. Un local a été aménagé au sein de l'académie de Kinshasa pour assurer les travaux de restauration et ce malgré le manque de moyens financiers pour l'achat des produits nécessaires aux interventions. Les étudiants ont eu ensuite l'occasion d'effectuer en août 2015 un stage dans les réserves de l'Institut des musées nationaux du Congo (IMNC) supervisé par deux stagiaires de la Cambre. Guère simple vu l'état des réserves et les conditions climatiques qui y règnent. Les travaux de stabilisation des œuvres, dépoussiérage et restauration ont été conduits avec beaucoup de professionnalisme par tous les stagiaires. Nicole Gesché-Koning pu retrouver ces premiers étudiants en octobre 2015 lors de sa venue pour assurer le cours théorique de conservation-restauration à la deuxième promotion. Ce fut l'occasion de voir leur progression dans la manière d'aborder les œuvres à traiter, les questions à se poser compte tenu des réalités économiques du terrain, mais surtout de discuter avec eux de leur sujet de mémoire et de la manière de le traiter. Une nouvelle mission en juin 2016 devrait conduire à une dernière supervision avant de voir les premiers conservateurs-restaurateurs en bois et céramique doublement diplômés, les premiers formés en Afrique. Il est à espérer qu'une suite pourra être réservée à cette première formation soutenue par WBI et que les conservateurs ainsi formés assureront la relève pour les plus jeunes générations. En effet, à cette heure, la moyenne d'âge est plutôt élevée, chaque étudiant - pour la plupart déjà diplômé dans une discipline artistique - suivant les cours en sus de son travail d'enseignant au sein de l'académie ou à l'extérieur. Si le soutien de l'académie et de l'IMNC est ici essentiel pour assurer la continuation de la formation, pouvoir accueillir ces nouveaux conservateurs au sein d'institutions internationales de conservation-restauration et de musées et universités dispensant des cours dans ce domaine afin de leur permettre de parfaire leurs acquis l'est tout autant. Ainsi, la responsable du département Francine Mava, formée en conservation préventive à l'École du patrimoine (EPA) à Porto Novo et devenue depuis responsable du département conservation à l'académie des beaux-arts de Kinshasa, poursuit présentement sa spécialisation au sein des ateliers de la Cambre ainsi qu'un des étudiants particulièrement prometteur de la première promotion, Hervé Gambangu.

## COLLABORATIONS ET PROGRAMMES DE RECHERCHE

**Alexandra Alexandridou a participé** à la campagne d'étude dans le cadre du projet de Thorikos (Laurion, Attique, Grèce) de l'École néerlandaise d'Athènes et l'Université de Gand sous la direction du Prof. R. Docter (juillet, 2015). Elle a également participé à la campagne d'étude de la céramique de la fouille du site de Kephala sur l'île de Skiathos (Grèce) sous la direction du Prof. A. Mazarakis Ainian de l'Université de Thessalie en collaboration avec le Ministère de la Culture grec.

Poursuite du projet « Dynamiques urbaines et construction dans les villes de l'Occident médiéval » impliquant Paulo Charruadas, **François Blary** et **Philippe Sosnowska** (CREA-Patrimoine et Sociam ; institutions partenaires : Laboratoire de Médiévisitisme Occidentale de l'Université de Paris I, Centre universitaire d'Albi et Universidade do Minho-Portugal), évoqué dans une précédente lettre. Le projet a obtenu des fonds (financements belgo-français et franco-portugais) permettant l'organisation de rencontres et le déplacement de chercheurs (Bruxelles, 28-29 septembre 2015 ; Braga (Portugal), 26-28 novembre 2015). Le renouvellement de ce financement pour l'année 2016 devrait permettre l'organisation de nouvelles réunions des équipes, dont un prochain workshop à Paris, les 7-8 avril 2016.

**François Blary** a participé au Workshop *Peasant and Feudal Modes*, des 25 et 26 septembre 2015 et au Colloque *Fortifications et artillerie en Europe autour de 1500. Le temps des ruptures*, tenu à Épinal - Châtel-sur-Moselle, les 11 et 12 décembre 2015.

Il a également réalisé des travaux de relevé archéologique du bâti ainsi que des relevés topographiques sur l'emplacement de l'Église Notre-Dame de Preuilly (Égligny, Seine-et-Marne, France). La poursuite des recherches est envisagée sur l'ensemble de ce monastère cistercien, cinquième fille de Cîteaux, fondé en 1118, en collaboration avec des collègues des universités de Paris I, Panthéon-Sorbonne, de Brown et de Wesleyan.

**Sébastien Clerbois** a séjourné à Pretoria (Afrique du Sud), du 10 au 14 octobre 2015 dans le cadre de sa participation aux réunions de travail du Programme Erasmus Mundus AESOP et au séminaire 3D Imaging in a South African context, ainsi qu'à Rio de Janeiro (Brésil), du 15 au 20 octobre 2015 pour la préparation d'un dossier consacré au sculpteur carioca Ernesto Neto pour le numéro 3 de la revue *Sculptures*.

**Marc Groenen** a poursuivi l'étude de l'art pariétal gravé de la grotte de Pair-non-Pair (Gironde, France), en collaboration avec Marie-Christine Groenen et Marc Martinez, Conservateur de la grotte, et a réalisé une étude stylistique des figures en collaboration avec Didier Martens.

**Valentine Henderiks** dirige, pour le Centre des Primitifs flamands à l'Institut royal du Patrimoine artistique, le projet Pionnier « *Wings & Links* », financé par BELSPO. Son objectif est l'étude des retables sculptés à volets peints, réalisés dans les anciens Pays-Bas entre 1450 et 1550. Depuis la scission de ces ensembles, les chercheurs ont généralement étudié les sculptures et les peintures de manière isolée. D'un point de vue méthodologique, *Wings & Links* envisage



de reconsidérer une sélection de retables dans leur complémentarité, à savoir comme des *Gesamtkunstwerke* et d'examiner la relation entre les parties sculptées et les parties peintes, ce qui permettra de mieux comprendre la genèse de ces œuvres et leur contexte de création artistique.

Depuis 2011, **Coline Lefrancq** est membre de la mission archéologique franco-bangladaise de Mahasthangarh au Bangladesh. Après avoir intégré la mission en qualité de céramologue, elle est désormais également responsable de chantier, suite au lancement d'un nouveau programme de fouilles en 2014 concernant un secteur situé au sud-est d'un ensemble de temples baptisés Bairagi Bitā.

**Georges Raepsaet** a été appelé comme conseiller technique pour la restauration et l'analyse, sous la direction de Marie-Hélène Corbiau, des vestiges d'une voiture médiévale, très fragmentée, retrouvée en milieu humide au bord de la *Via Mansuerisca* (Belgique) (Fouille SPW/DGO4).

Dans le domaine des technologies rurales pré-industrielles, en particulier les modes de transport, un nouveau programme d'expérimentation sur les attelages antiques est actif à Malagne (Rochefort, Belgique), dans le domaine rural de la villa gallo-romaine (direction Françoise Fontaine, avec la collaboration de **Georges Raepsaet**). L'objectif est d'approfondir l'analyse des mécanismes de la traction au joug et de la composition des forces, dans le contexte de l'activité rurale d'un *fundus* gallo-romain. De nouveaux protocoles d'analyses ont été mis au point, utilisant notamment la photogrammétrie.

**Georges Raepsaet** et Daniel Demaiffe, (ULB, Dép. Sciences de la Terre) mènent une vaste enquête concernant la production du plomb dans les Provinces occidentales de l'Empire romain et intitulée « *Plumbum Germanicum*, recherches interdisciplinaires sur la production et la diffusion du plomb de l'Eifel à l'époque romaine ». Un échantillonnage d'objets de plomb ont fait l'objet d'analyses isotopiques : la publication des résultats paraîtra en 2016 dans *Vie Archéologique*.

Le projet d'étude et d'inventaire typologique des charpentes en Région de Bruxelles-Capitale, du XII<sup>e</sup> au XIX<sup>e</sup> siècle, s'est poursuivi à la demande de la Direction des Monuments et des Sites du Service public de Bruxelles. Ce projet implique Paulo Charruadas (Sociamm/ULB) et **Philippe Sosnowska**.

Ce dernier a mené plusieurs interventions archéologiques dans le cadre de la convention « Matériaux de construction en région bruxelloise » passée avec la Direction des Monuments et des Sites (DMS) du Service public régional de Bruxelles (SPRB). Plusieurs opérations d'archéologie préventive ont été conduites en collaboration avec l'administration et concernent pour l'essentiel de l'habitat (XV<sup>e</sup>- XVIII<sup>e</sup> siècles) mais également un ouvrage de génie civil, *le pont d'Aa*, implanté à Anderlecht et enjambant la Senne. Les piles de ce dernier pourraient ainsi remonter au XVIII<sup>e</sup> siècle.

On mentionnera également plusieurs visites d'expertise menées dans le cadre d'opérations archéologiques réalisées par des opérateurs agréés ainsi que dans le cadre de projet de rénovation ou de restauration d'immeubles situés dans la Ville de Bruxelles. Outre cet apport sur les matériaux et leurs mises en œuvre, les études permettent d'enrichir la réflexion que le CReA-Patrimoine porte sur l'habitat bruxellois d'Ancien Régime en général (typologie, études des éléments de confort et des équipements, densification urbaine, etc.). Les interventions archéologiques seront à terme publiées sous forme de rapports intégrés dans la collection *Archéologie à Bruxelles* et consultables sur le site web de la DMS.

Le programme de recherche « *Beyond the polis. Collective Rituals and the construction of social Identity in Early Greece (12<sup>th</sup> – 6<sup>th</sup> centuries BC)* » mené par **Athéna Tsingarida** en collaboration avec le Professeur Irène Lemos (Université d'Oxford) et financé par la Fondation Ph. Wiener-M. Anspach s'est achevé en octobre 2015. Il doit aboutir à deux volumes de publications, un premier, actuellement en phase d'édition, rassemble les contributions de l'ensemble des chercheurs post-doctoraux qui ont travaillé sur le projet à l'ULB et à Oxford. Les deux volumes paraîtront dans la collection du CReA-Patrimoine.

Durant le mois de juillet 2015, **Catherine Vanderheyde** a collaboré à la mission archéologique franco-germano-serbe consacrée aux fouilles archéologiques de la ville protobyzantine de Justiniana Prima (Caričin Grad) en Serbie. Lors de la poursuite de la fouille du quartier nord de la ville haute de cette agglomération, a été découvert un trésor monétaire de 27 pièces d'or frappées à Constantinople pour la plupart, datant des règnes des empereurs byzantins Justin II (565-578), Tibère Constantin (578-582) et Maurice (582-602). Il s'agit du premier trésor monétaire en or trouvé sur ce site ainsi qu'en Dacie Méditerranéenne ; les trésors monétaires en or étant assez rares dans l'ancienne province de l'Illyricum.



*Anderlecht, la Senne à l'emplacement du pont d'Aa*

**Vicky Vlachou** participe au *The Amykles Research Project*, en collaboration avec le Musée Benaki (Athènes) sous la direction de prof. A. Delivorrias et prof. S. Vlivos. Dans ce cadre, elle réalise l'étude du matériel céramique provenant des fouilles du sanctuaire d'Apollo Hyakinthos (XI<sup>e</sup>-VII<sup>e</sup> s. av. J.-C.) ([http://www.amyklaion.gr/?page\\_id=241](http://www.amyklaion.gr/?page_id=241)).

**Vicky Vlachou** collabore avec l'Université d'Athènes au projet *Tenos-Xobourgos*, sous la direction de prof. Em. Nota Kourou : elle réalise l'étude du matériel céramique (*pithoi* en relief) provenant d'une aire sacrée et funéraire (10<sup>e</sup>-7<sup>e</sup> s. av. J.-C.) et participe aux fouilles du cimetière de la cité de Tenos (Xobourgo) pendant les périodes archaïque et classique.

**Vicky Vlachou** étudie également le matériel céramique (XI<sup>e</sup>-VII<sup>e</sup> s. av. J.-C.) provenant des nécropoles de Marathon (Attique) en vue de la publication finale qui se fera dans la série *Études d'archéologie* du CREA-Patrimoine.

Dans le cadre de sa participation à la mission de Tarse/ Gözlükule en Turquie (dir. Aslı Özyar Bogaziçi University), **Agnès Vokaer** a mené une campagne d'étude de la céramique abbasside du site, du 24 août au 13 septembre 2015. En décembre 2015, elle a également étudié du matériel byzantin (Brittle Ware et African Red Slip) provenant du site syrien de Dibsi Faraj actuellement en dépôt à l'université de Durham, Angleterre, dans le cadre d'un projet de publication dirigé par Anna Leone (Durham).

**Luc Vrydaghs** a participé aux travaux de deux workshops de l'*International Committee on Phytolith Taxonomy (ICPT)* : Université de Kiel (Allemagne), 7-9 décembre 2015, « Marqueurs phytolithariens des céréales » et Université de Barcelone (Espagne), 21-23 décembre 2015, « Marqueurs phytolithariens des graminées (Pooideae) ».



1



2

1. Tarse, pot à cuire tarso romain (mission archéologique de Tarsus/ Gözlükule)

2. Tarse, cruches de l'époque abbasside (mission archéologique de Tarsus/ Gözlükule)

## ACTIVITÉS DU CENTRE DE RECHERCHES ET D'ÉTUDES EN TECHNOLOGIE DES ARTS PLASTIQUES

Le groupe de travail mis sur pied en 2013 sous la direction de **Sébastien Clerbois** poursuit les travaux de collaboration entre l'ULB et l'ENSAV-La Cambre en vue de la mise en exposition de la collection de moulages de la Fondation archéologique de l'ULB après son étude et sa restauration par l'École nationale supérieure des arts visuels ENSAV-La Cambre : quatre moulages ont été transportés pour étude et restauration dans les ateliers de l'ENSAV-La Cambre : l'*Hoplitodrome* (inv. n° 10) et l'*Appobates* (inv. n° 16-17), le *David* de Verrocchio (inv. n° 47), le bas-relief polychromé des *ANGES du tombeau de Marie de Bourgogne* (inv. n° 51). Parallèlement, le moulage de la statue du Dieu (Zeus ou Poséidon ?) du Cap Artémision (original datant de 470-460 av. J.-C., découvert en 1926), don du gouvernement grec en 1930, a retrouvé sa place dans la Salle des Marbres de l'ULB sur un socle flambant neuf lui assurant une nouvelle stabilité.

**Nicole Gesché-Koning** a donné 30h de cours (*Conservation-restauration : méthodologie*) à l'Académie des beaux-arts de Kinshasa (programme soutenu par WBI) dans le cadre du partenariat avec l'ENSAV-La Cambre pour le cours de conservation (24 au 31 octobre 2015) (voir coup de projecteur).

Les panneaux didactiques réalisés pour le Réseau des Musées de l'ULB à l'occasion de la *Journée internationale des musées* et de la *Nuit européenne des musées* (16 mai 2015) ont fait l'objet d'une nouvelle présentation pour la *Journée Universeum* sur le Patrimoine universitaire, le 17 novembre 2015 à l'Écomusée du Viroin à Treignes.

Participation du Centre à l'exposition du Réseau des musées de l'ULB à la Galerie de la Bibliothèque des Sciences humaines : *Les musées et collections de l'ULB sous les feux de la rampe*, autour du thème de la *Lumière* (18/09 au 31/10/2015 – prolongation jusqu'en février 2016).



## COLLOQUES ORGANISÉS

**Sébastien Clerbois**, **Georges Verly** et **Nicolas Nikkis** ont organisé un colloque international intitulé *Non-ferrous Metals Metallurgy and Experimental Archaeology*, aux Musées royaux d'Art et d'Histoire, Bruxelles, le 4 octobre 2015.

**Alain Dierkens** a organisé, avec Sophie Balace, Mathieu Piavaux, Nicolas Schroeder & Benoît Van den Bossche, le colloque *L'art mosan (1000-1250) : un art entre Seine et Rhin ? Réflexions, bilans, perspectives* qui s'est tenu successivement à Bruxelles (Musées Royaux d'Art et d'Histoire), à Liège (Musée Grand Curtius) et à Namur (Université), les 7-9 octobre 2015.

Avec Alban Gautier, Alexis Wilkin & Odette Parsis-Barubé, il a organisé le second volet « Mémoires et cultures » du Séminaire *Représentations modernes et contemporaines des Nord's médiévaux* qui s'est tenu successivement à Boulogne, Université du Littoral Côte d'Opale, à Lille, Laboratoire IRHiS, Université Charles-de-Gaulle Lille 3 et à Bruxelles, ULB, les 5 février, 18 mars & 20 mai 2016.

Il a également organisé, avec Florence Close, Sophie Glansdorff & Laurent Verslype, la 4<sup>ème</sup> journée d'étude du Groupe de contact FRS-FNRS *Translatio. Antiquité Tardive-Haut Moyen Âge*, sur « *La monnaie entre Antiquité et haut Moyen Âge. Modèles, circulation et usages* », Louvain-la-Neuve, Université Catholique de Louvain, 6 novembre 2015.

**Laurent Tholbecq** a co-organisé avec Caroline Durand, une table-ronde intitulée *Offrir aux Dieux, offrir aux hommes. Les rituels dans le monde nabatéen* qui a réuni une dizaine de chercheurs à l'Institut Français du Proche-Orient, Amman, le 17 septembre 2015.

Dans le cadre du programme de recherche « Beyond the Polis. Ritual Practices and the Construction of Social Identity in Early Greece (12th – 6th Centuries B.C.) », **Athéna Tsingarida** et Irène Lemos (Université d'Oxford), avec la collaboration de **Vivi Saripanidi**, ont organisé un colloque international à l'ULB du 24 au 26 septembre 2015. Pour le programme, voir sur le site internet du **CREA-Patrimoine** (Detailed program of the workshop).

**Eugène Warmenbol** a participé à l'organisation (avec J. Bourgeois, G. De Mulder, W. Leclercq et alii) de la 24<sup>e</sup> Journée de contact de la Cellule *Archéologie des Âges des Métaux* à Bruges, le 27 février 2016.

**Eugène Warmenbol**, Jean Bourgeois (UGent), Guy De Mulder (UGent) et **Walter Leclercq** ont organisé les 17, 18 et 19 septembre 2015 à Bruxelles un colloque international intitulé *To be and to be seen in Europe. Identity and female adornment in the Bronze Age and the Iron Age / Être et paraître en Europe. Identité et parures féminines aux âges du Bronze et du Fer*. Cette rencontre de trois jours était placée sous l'égide de l'Union internationale des Sciences préhistoriques et protohistoriques (UISPP).

**Eugène Warmenbol** a organisé, avec L. Büster (Bradford), la Session R13 « Human remains in caves : reconfiguring identities » dans le cadre du 21<sup>st</sup> Meeting de l'European Association of Archaeologists à Glasgow, à l'University of Glasgow (2-5 septembre 2015).

**BEYOND THE POLIS**  
RITUAL PRACTICES AND THE CONSTRUCTION  
OF SOCIAL IDENTITY  
IN EARLY GREECE (12<sup>th</sup> - 6<sup>th</sup> CENTURIES B.C.)  
INTERNATIONAL SYMPOSIUM  
24-26 SEPTEMBER 2015

**WITH THE CONTRIBUTION OF**

24/09  
UNIVERSITÉ LIBRE DE BRUXELLES  
Centre de Recherches  
56, av. F. D. Roosevelt  
1050 Bruxelles  
Building A, AP2 107

25-26/09  
ACADÉMIE ROYALE DE BELGIQUE  
Nieuw Instituut  
1000 Bruxelles  
Bâtiment des Académies Exactes  
Espace Roi Baudouin

ORGANISING COMMITTEE  
IRÈNE LEMOS (University of Oxford)  
ATHÉNA TSINGARIDA (ULB)

Alexandra ALEXANDROU (Université libre de Bruxelles)  
Cécile ALAN (Ry University Istanbul)  
Barbara ARON (École Supérieure de Rome)  
Regina BÉGIN (Academy of Sciences, Vienna)  
Marianne BÉGIN (École Supérieure de Rome)  
Sara BÉGIN (Université de Liège)  
Gidon KLEINBERG-GALILI (University of Salzburg, Austria)  
Cécile COSTANTINI (Epigraphic of Western Asia, France and Islands, Italian Ministry of Culture)  
Mónica GONZÁLEZ (University of Nottingham)  
Eva MARGARETTI (University of Cambridge)  
Alexandra MARIAS (School of Athens)  
Alan HEDGECOCK (University College London)  
Sara MANTON (University of Cambridge)  
Miki Lemos (University of Cambridge)  
François de POLIGNAC (École Française des Études Égyptiennes, Paris)  
Marta PRINI (Università di Bologna)  
Mona SANDERZ DEBE (Norsk Folkmuseum og Arkeologisk Universitet of Århus)  
Vivi SARIPANIDI (Université libre de Bruxelles)  
Katy SPICHI (German Archaeological Institute, Athens)  
Teresa THORNTON (University of Oxford)  
Caroline THORNTON (University of Oxford)  
Flora VAN DER ERVEN (University of Groningen)  
Mery VIGNATZIS (University of Arizona)

ULB COE Faculté des Humains et Lettres

## SÉMINAIRES ET CONFÉRENCES AU CREA-PATRIMOINE

Conférences organisées dans le cadre du cours HAAR-B4205/5206 - Séminaire : Grèce I-II

15/10/2015: **Philipp W. Stockhammer** (Université de Heidelberg), « The Transformative Power of Cultural Encounter at the Late Bronze Age Southern Levant ».

22/10/2015 : **Olivier Gosselain** (ULB), « Des communautés aux constellations de pratiques : la circulation des savoirs céramiques dans la région du Fleuve Niger (XIX-XX<sup>e</sup> siècles) ».

12/11/2015 : **Eugène Warmenbol** (ULB), « Les Grecs et les «princes» celtiques: autour et au fond du cratère de Vix (Bourgonne) ».

17/12/2015 : **Corinna Riva** (University College London), « Princely burial and princes' authority in Etruria: from object to political theory ».

Le Séminaire international du CREA-Patrimoine, coordonné par **Agnès Vokaer**, est consacré pour l'année académique 2015-2016 au thème « Archéologie préventive : enjeux actuels ». Quatre conférences ont déjà eu lieu :

Lundi 22 octobre 2015 : « The Role of the Peruvian State in the Preservation, Regulation and Promotion of Cultural Heritage », **Luis Jaime Castillo** (Pontificia Universidad Católica del Perú).

Lundi 8 février 2016 : « Mais à quoi sert donc l'archéologie préventive ? Un point de vue (belgo-) britannique », **Marc Vanderlinden** (University College London).

Lundi 22 février 2016 : « L'archéologie préventive en France : quel futur pour le passé ? », **Pascal Depaepe** (INRAP)

Lundi 29 février 2016 : « L'archéologie préventive en Flandre, inventaire, prospection, fouille et rapport », **Jean Bourgeois** (Universiteit Gent).

Ce séminaire est financé par le CReA-Patrimoine avec le soutien du Département d'Histoire, Arts et Archéologie de l'ULB. L'ensemble des conférences des séminaires du CReA-Patrimoine est accessible sous forme de podcast sur le site internet du CReA-Patrimoine.

## COMMUNICATIONS SCIENTIFIQUES DES MEMBRES (COLLOQUES ET SÉMINAIRES)

**Alexandra Alexandridou**, « Tracing the earliest cultic activities on Despotiko-Antiparos », colloque international *Beyond the Polis. Ritual Practices and the Construction of Social Identity in Early Greece (12th – 6th Centuries B.C.)*, Bruxelles, Université libre de Bruxelles & Université d'Oxford, 24-26 septembre.

**Alexandra Alexandridou**, « A burial anatomy of the Attic kinship groups. Social complexities facing the emergence of the polis », colloque *Regional stories towards a new perception of the early Greek world*, University of Thessaly, Volos, Greece, 18-21 June 2015.

**François Blary**, « Clairvaux et les villes », Colloque international : *Le long temps de Clairvaux. Nouvelles recherches, nouvelles perspectives (XII<sup>e</sup> – XXI<sup>e</sup> siècle) Troyes et Clairvaux*, 16 - 18 juin 2015.

**François Blary** & Jean-Pierre Gély, « L'industrie de la pierre chez les Cisterciens : stratégies d'approvisionnement à partir de l'exemple des abbayes de Chaalis, de Longpont et de Preuilley », Colloque international organisé par l'association Renaissance de l'abbaye de Clairvaux : *L'industrie cistercienne (XII<sup>e</sup> – XXI<sup>e</sup> siècle) Troyes / Clairvaux / Fontenay*, 1 - 5 septembre 2015.

**François Blary**, « Les industries tuilières : exemple de la grange de Commelles dépendance de l'abbaye de Chaalis – XII<sup>e</sup>-XVI<sup>e</sup> siècle », Colloque international organisé par l'association Renaissance de l'abbaye de Clairvaux : *L'industrie cistercienne (XII<sup>e</sup> – XXI<sup>e</sup> siècle) Troyes / Clairvaux / Fontenay*, 1 - 5 septembre 2015.

**Eve Bouyer**, en collaboration avec Cristel Cappucci, « Intervention « pour étude » ou « pour exposition » : enquête sur la signification de ces notions à travers des cas pratiques du Service de l'archéologie du Service Public de Wallonie », *Journées des Restaurateurs en Archéologie*, Nantes, 8-9 octobre 2015.

**Sébastien Clerbois**, « Experimental Archaeology in debate ? Questions and perspective », colloque international *Non-ferrous Metals Metallurgy and Experimental Archaeology*, Musées royaux d'Art et d'Histoire, Bruxelles, le 4 octobre 2015.

**Els Cranshof, Nicolas Nikis & Pierre de Maret**, « Ceramics with woven inspired decoration in Kongo region » (poster), GAPSYM9 «*Trading places: the role of trade with Africa*», Gent, 17 décembre 2015.

Thierry De Putter & **Nicolas Nikis**, « The Mindouli (Republic of the Congo) mining district revisited (1): geological context and preliminary results on the formation of complex, multiphase, Cu-Pb-Zn deposits », *5th International Geologica Belgica 2016 Congress*, Mons, 26-29 janvier 2016.

**Alain Dierkens**, « Le pays mosan avant « l'art mosan » : le contexte religieux », Journées mosanes 2015 : *L'art mosan, des origines à l'an 1100*, Liège, Musée Grand Curtius, 20 août 2015.

**Alain Dierkens**, « Conclusions » du colloque international *Colomban et son influence. Moines et monastères du Haut Moyen Âge en Europe*, Luxeuil-les-Bains, Basilique Saint-Pierre & Abbaye Saint-Colomban, 16-20 septembre 2015.

**Alain Dierkens**, « Conclusions » du colloque *L'architecture monumentale de l'époque ottonienne en Lotharingie*, Direction de l'Archéologie / Département du patrimoine / DGO4 / SPW, Liège, Salle académique de l'Université, 24-26 novembre 2015.

**Alain Dierkens**, « Réflexions sur quelques conséquences délétères des nouveaux modes d'évaluation en Sciences humaines », Formation commune de l'École Doctorale « Histoire, Arts et Archéologie » : *Quantité et/ou qualité ? La course à la publication dans les sciences historiques*, Bruxelles, Académie Royale de Belgique, 5 décembre 2015.

**Cécile Evers** & Thierry De Putter, « Multidisciplinary study of prestige ornamental stones or « marbles » in the Roman city of Alba Fucens (Abruzzo, Italy) », *5th International Geologica Belgica Congress*, University of Mons, 27 janvier 2016.

**Nicole Gesché-Koning**, « Breaking educational barriers & scientific popularization: a challenging task for the Network of Museums of the ULB », Conférence annuelle du Comité pour l'éducation et l'action culturelle (ICOM-CECA) *Bridging the Gap*, Washington, 15-22 septembre 2015.



**Marc Groenen** « Cheminer dans les espaces ornés : l'exemple des grottes du Monte Castillo (Cantabrie, Espagne) », *19<sup>e</sup> Congrès international de l'IFRAO (International Federation of Rock Art Associations) « Symbols in the Landscape : Rock Art and its Context »*, Cáceres, 31 août - 4 septembre 2015.

**Marc Groenen** « Des traces humaines aux dispositifs pariétaux dans la grotte d'El Castillo (Cantabrie, Espagne) », *19<sup>e</sup> Congrès international de l'IFRAO (International Federation of Rock Art Associations) « Symbols in the Landscape : Rock Art and its Context »*, Cáceres, 31 août - 4 septembre 2015.

**Elodie-Laure Jimenez**, « Improving Resolution In Dental Cementum Analyses Applied To Archaeological Contexts: The CEMENTAA Project » (poster), *European Society for the study for Human Evolution (ESHE)*, British Museum, Londres, septembre 2015.

**Walter Leclercq**, « Lettres de Court-Saint-Étienne. Analyse du rôle de l'archéologie préhistorique dans les travaux et la pensée d'Eugène Goblet d'Alviella », *24<sup>e</sup> Journée de Contact de la Cellule Archéologie des Âges des Métaux*, Bruges, 27 février 2016.

**Coline Lefrancq**, « Study of pottery from Mazar area on the archaeological site of Mahasthangarh in Bangladesh (4th century BCE - 13th century CE). A new glance at the potters of Ancient Bengal », *Workshop consacré à l'analyse de la céramique* organisé par Véronique Degroot, directrice de l'EFEO Jakarta, et le Département d'Archéologie d'Indonésie, le PUSLIT, École Française d'Extrême-Orient de Jakarta, 19-21 octobre 2015.

**Coline Lefrancq**, « Pottery Analysis: Significance of Correlating Typology and Stratigraphy » ; « Early Historic Pottery from Bangladesh » ; « Pottery of Early Medieval Period (6th-7th centuries CE to 12th-13th centuries CE) in Bangladesh and Eastern India », *Workshop Pottery from Bangladesh and Eastern India: Constructing a Holistic Methodology for Analyses and Interpretations*, organisé par Swadhin Sen à l'Université de Jahangirnagar, Dacca, Bangladesh, 28-29 novembre 2015.

**Coline Lefrancq**, « Some reflections on 'trade-marks' potteries discovered at Mahasthangarh », colloque international *Mobility and Circulation in the Eastern Indian Ocean World (from the beginnings until 1500)*, organisé à Kolkata par le CASTEI, l'Institut de Chandernagor et l'Université de Calcutta, 28-29 janvier 2016.

**Pierre de Maret**, « The God Seth Animal : Real Egyptian Chimera or True African Creature ? », *Research Seminars*, University of Manchester, Department of Archaeology, 20 octobre 2015.

**Pierre de Maret**, « How to deal with ethnic identity ? The Upemba/Luba case », Kyoto University, Département de Anthropology, 18 novembre 2015.

**Fanny Martin**, « La fortification celtique du Plateau des Cinqes à Olloy-sur-Viroin: un état de la question », *24<sup>e</sup> Journée de Contact de la Cellule Archéologie des Âges des Métaux*, Bruges, 27 février 2016.

**Fanny Martin**, « Quelques témoignages d'importation de sel marin à la fin du second âge du Fer en Belgique », *24<sup>e</sup> Journée de Contact de la Cellule Archéologie des Âges des Métaux*, Bruges, 27 février 2016.

**Fanny Martin**, « Recherches récentes sur la fortification laténienne du « Plateau des Cinqes » à Olloy-sur-Viroin (Viroinval) », *Journées d'Archéologie en Wallonie*, Rochefort, 18 novembre 2015.

**Nicolas Nikis** & Alexandre Livingstone Smith, « Copper and exchange networks in southern central Africa in 2nd millennium AD : Contribution of the material culture spatial analysis », *Journal of Southern African Studies* 1<sup>st</sup> biennial conference "Southern Africa beyond the west : Political, economic and cultural relationships with the BRICS countries and the global South", Livingstone, Zambia, 7-11 août 2015.

**Nicolas Nikis**, Georges Verly et L. Garenne-Marot, « Un apport de l'ethnographie à l'archéologie expérimentale ? Réflexion à partir de la production de cuivre au début du 2<sup>o</sup>e s. au Katanga (RDC) », Colloque international *Métallurgie des Non-ferreux et archéologie expérimentale*, Musées royaux d'art et d'Histoire, Bruxelles, 3-4 octobre 2015.

**Nicolas Nikis** & Thierry De Putter, « A geological context for ancient copper production in the Niari basin (Republic of Congo) », *5th International Geologica Belgica 2016 Congress*, Mons, 26-29 janvier 2016.

**Nathalie Nyst**, « From University to Schools: Two Experimentariums (Chemistry and Physics) to attract future students in ULB, Brussels », Séminaire international *University Museums for life-long guidance to the scientific method and culture*, Modène, (6 et 7 novembre 2015), Università degli Studi di Modena e Reggio Emilia, 6 novembre 2015.

**Nicolas Paridaens**, « L'archéologie des sanctuaires gallo-romains en Wallonie. Bilan de 15 années de recherches », *Journées d'Archéologie en Wallonie*, Département du Patrimoine du Service public de Wallonie, Rochefort, 18-20 novembre 2015.

**Catheline Périer-D'Ieteren**, « Die Gemälde des Passionsaltars der Pfarrkirche St.Marien zu Güstrow. Ein grosses Kooperationsprojekt », Journée d'étude à l'Eglise Sainte Marie de Güstrow (Allemagne), 11 septembre 2015.

**Catheline Périer-D'Ieteren**, « Memling's Technique and its Place in the Evolution of 15th Century Flemish Painting », Symposium à Gdansk : *Around Hans Memling's Triptych the Last Judgement. Standards for Preservation and Lending of Unique Works of Art*, Gdansk, 14 septembre 2015.

**Catheline Périer-D'Ieteren**, « La huche du retable de Saint-Denis. Un produit de l'atelier des Borman », Symposium à l'IRPA : *Flesh, Gold and Wood. The Saint Denis Altarpiece in Liège and the question of partial paint practices in the 16th Century*, IRPA, Bruxelles, 22 octobre 2015.

**Catheline Périer-D'Ieteren**, « Introduction au colloque » *Pre-Columbian Meeting à Bruxelles : The Meaning within : interpreting symbolic Activities, Artefacts and Images in ancient America*, ULB, Bruxelles, 23 octobre 2015.

**Vivi Saripanidi**, « The Use of Golden Funerary Masks in Archaic Macedonia: Continuity or Convergence? », colloque : *Beyond the Polis. Ritual Practices and the Construction of Social Identity in Early Greece (12th – 6th Centuries B.C.)*, Université libre de Bruxelles & Université d'Oxford, Bruxelles, 24-26 septembre 2015.

**Philippe Sosnowska**, « Entre terre et ciel : Approche des planchers dans l'architecture bruxelloise du 15<sup>e</sup> au 18<sup>e</sup> siècle », Master complémentaire en restauration et conservation du patrimoine immobilier, Module 2: « *Histoire et principes de l'architecture, le second œuvre* », Caterina Cardamone, Université de Namur.

**Laurent Tholbecq**, « Sanctuaries, taxation and caravans: Wadi Sabra, a satellite hamlet of Petra », *49<sup>th</sup> Seminar for Arabian Studies*, Londres, British Museum, 24 - 26 juillet 2015.

**Laurent Tholbecq**, « Rituels nabatéens. Retour sur quelques problèmes de méthode », table-ronde *Offrir aux Dieux, offrir aux hommes. Les rituels dans le monde nabatéen*, l'Institut Français du Proche-Orient, Amman, 17 septembre 2015.

**Laurent Tholbecq**, « Sanctuaires et taxations : le Wadi Sabra, un sanctuaire nabatéo-romain à l'approche méridionale de Pétra », séminaire de François Villeneuve «*Archéologie et histoire de l'Orient hellénistique et romain*», Université de Paris I Sorbonne, 10 novembre 2015.

**Catherine Vanderheyde**, « De la trace lapidaire à la mise en œuvre des sculptures et à l'identification des ateliers de sculpteurs byzantins », séminaire interdisciplinaire d'Archéologie « *Reconstitution, Restitution, Reconstruction. De la fouille à l'élévation. Du fragment à l'objet. Du geste à la pratique sociale* », UMR 7044 ArchiMèdE « Archéologie et Histoire ancienne : Méditerranée-Europe » et Université de Strasbourg, 6 et 7 janvier 2016.

**Dorian Vanhulle**, « Representations of boats during the Predynastic and Early Dynastic Period in Egypt: new perspectives on an old subject », colloque international « *Desert and the Nile. Late Prehistory of the Nile Basin and the Sahara* », Poznań (Pologne), 1 - 4 juillet 2015.

**Vicky Vlachou**, « Exploring the Archaeology of Marathon (10th to 7th c. BCE.) », *AEGEAN LECTURES, Society for Aegean Prehistory (Aegeus)*, The Swedish Institute at Athens, Athens, Greece, 19 février 2016.

**Agnès Vokaer**, « The byzantine-islamic transition in Syria. Continuity and innovation in ceramic productions in the 7<sup>th</sup> c. AD. », table ronde *Ceramic Evidence for a Byzantine-Islamic Transition: New Approaches to Ceramic Studies in the Late Antique and Early Islamic Near East*, Bonn, 5 - 7 octobre 2015.

**Agnès Vokaer**, « A First Look at the Abbasid Domestic Wares from Tarsus Gözlükule (Recent Excavations) » (poster), *XIth Congress AIECM3 on Medieval and Modern Period Mediterranean Ceramics*, Antalya, 19-24 octobre 2015.

**Eugène Warmenbol**, « Collective cave burials in the Late Neolithic of Southern Belgium : a status quaestionis », *21<sup>st</sup> Meeting de l'European Association of Archaeologists* à Glasgow, 04 septembre 2015.

**Eugène Warmenbol**, « Bronze Age Cavemen in Southern Belgium : abandoned, buried or sacrificed ? », *21<sup>st</sup> Meeting de l'European Association of Archaeologists* à Glasgow, 04/09/2015.

**Eugène Warmenbol** (avec S. Stock & G. Verly), « La cire retrouvée » (poster), *International Conference Non-ferrous Metals and Experimental Archaeology*, Musées royaux d'Art et d'Histoire, Bruxelles, 3-4/10/2015.

**Eugène Warmenbol**, « Metal depositions in the Hallstatt period in the Low Countries : Earth and Fire. Or water ? », *International Workshop Connected Hallstatt Elites and Regions in the Early Hallstatt Period (Ha C). Perspectives from the Low Lands to the Circumalpine Region*, Universiteit Leiden, 20 novembre 2015.

Wouters B., **Devos Yannick**, Milek K. & **Vrydaghs Luc**, « Mediaeval Towns under the Microscope: Integrating Micromorphology, MicroXRF and Phytoliths », *36th annual AEA Conference From Anthrosphere to Lithosphere (and back again): A Celebration of the Career and Research of Terry O'Connor*, York, 6-8 november 2015.

## PUBLICATIONS SCIENTIFIQUES DES MEMBRES (OUVRAGES, ARTICLES)

A. ALEXANDRIDOU, « Le matériel votif archaïque », in A. Philippa-Touchais, G. Touchais, & S. Fachard, 'Aspis', BCH 136-137, 2012-2013, p. 814-815.

A. ALEXANDRIDOU, « Domestic Ware, Ritual Utensils or Funerary Vases? Functions of the Late Geometric pottery from the 'Sacred House' of the Academy in Athens », in V. Vlachou (éd.), *Pots, Workshops and Early Iron Age Society: Function and Role of Ceramics in Early Greece*, Bruxelles, 2015, p. 141-154.



T. BALL, L. VRYDAGHS, T. MERCER, M. PIERCE, S. SNYDER, Z. LISZTES-SZABÓ & Á. PETÓ, « A morphometric analysis of variance in articulated dendritic phytolith wave patterns within selected species of Triticeae and Avenae », *Vegetation History and Archaeobotany*, 2015 (<http://link.springer.com/article/10.1007/s00334-015-0551-x>).

F. BLARY, « La grange, moteur de l'économie claravaliennne », in A. Baudin, N. Dohrmann et L. Veyssières (dir.) *Clairvaux. L'aventure cistercienne*, coédition Somogy-Éditions d'art et Département de l'Aube, 2015, p. 147-155.

F. BLARY, « Clairvaux en ville : les maisons et hôtels urbains », in A. Baudin, N. Dohrmann et L. Veyssières (dir.) *Clairvaux. L'aventure cistercienne*, coédition Somogy-Éditions d'art et Département de l'Aube, 2015, p. 156-160.

J. BOURLAND, E. WARMENBOL, S. VILLOTTE & C. POLET, « Étude paléanthropologique d'une tombe collective néolithique : la Grotte de la Porte Aïve à Hotton (Prov. Luxembourg, BE.) », *Notae Praehistoricae*, 35, 2015.

J. BOURLAND & E. WARMENBOL, « Une situle décorée laténienne trouvée devant la Grotte de la « Porte-Aïve » à Hotton (prov. de Luxembourg, Belgique) », *Lunula. Archaeologia protohistorica*, XXIV, 2016, p. 179-182.

S. CLERBOIS (dir.), *La conservation-restauration des métaux archéologiques : des premiers soins à la conservation durable* (Les Dossiers de l'IPW, n°15), Namur, Institut du Patrimoine wallon, 2015, 168 p.

S. CLERBOIS, avec Marie Wautelet, « La statuaire publique du XIX<sup>e</sup> siècle, à la lumière de ses paradigmes techniques », in J.-M. Duvosquel & D. Morsa (dir.), *Figures de Wallonie. Premiers jalons d'analyse et d'inventaire de portraits sculptés*, Namur, Institut du Patrimoine Wallon, 2015, p. 40-58.

B. CLIST, E. CRANSHOF, P. DE MARET, G.-M. DE SCHRYVER, M. KAUMBA, I. MATONDA, N. NIKIS, & K. BOSTOEN, « Archaeological research on the Kongo kingdom in the Lower Congo region of Central Africa », *Antiquity*, 2015 (<http://antiquity.ac.uk/projgall/533>).

M. CREMASCHI, A. ZERBONI, C. NICOSIA, F. NEGRINO, C. SPÖTL, H. RODNIGHT, « Age, soil forming processes, and archaeology of the loess deposits at the Apennine margin of the Po Plain (Northern Italy). New insights from the Ghiardo area », *Quaternary International* 376, 2015, p. 173-188.

Y. DEVOS, « Spécialistes de l'archéo-environnement. L'étude de « scènes de crime » à Bruxelles », *Bruxelles Patrimoines* 017, 2015, p. 92-99.

Y. DEVOS, R. LANGOHR, *Étude archéopédologique sur le site néolithique (Boitsfort-Etangs) Avenue des Deux Montagnes à Watermael-Boitsfort*, Bruxelles, Bruxelles Développement urbain, 2015. (= Archéologie à Bruxelles, 010/03).

A. DIERKENS, « Pour une histoire du christianisme dans l'Europe du Haut Moyen Âge », dans D. Callebaut & H. van Cuyck (eds), *L'héritage de Charlemagne (814-2014)*, Gand, Gouvernement provincial de Flandre Orientale, 2015, p. 41-44.

A. DIERKENS, « Du *nouvel être* au Vieux Cimetière de Soignies : bilan d'une rencontre et perspectives de recherches », dans J.-M. Cauchies, M. Maillard-Luypaert & I. Sirjacobs (éds), *Actes du colloque « Le « Vieux Cimetière » de Soignies et sa chapelle », Soignies, Hôtel de ville, 8 octobre 2011*. Soignies, 2015 (Annales du Cercle Royal d'Histoire et d'Archéologie de Soignies, t. 41, 2014), p. 211-222.

A. DIERKENS, « Les sarcophages mérovingiens de Gaule : quelques réflexions conclusives », dans I. Cartron, F. Henrion et Chr. Scullier (ed.), *Les sarcophages de l'Antiquité tardive et du haut Moyen Âge : fabrication, utilisation, diffusion. Actes des XXXe Journées internationales d'archéologie mérovingienne, Bordeaux, 02-04 octobre 2009*, Aquitania, suppl. 34, 2015, p. 463-469.

A. DIERKENS, « La statue de Charlemagne à Liège, au boulevard d'Avroy (Louis Jéhotte, 1855-1868) », dans J.-M. Duvosquel et D. Morsa (dir.), *Figures de Wallonie. Premiers jalons d'analyse et d'inventaire de portraits sculptés*, Namur, Institut du Patrimoine Wallon, 2015, p. 62-67.

A. DIERKENS, « Quelques réflexions sur la place et la conservation de la sculpture dans les cimetières belges des xix<sup>e</sup> et xx<sup>e</sup> siècles », dans J.-M. Duvosquel et D. Morsa (dir.), *Figures de Wallonie. Premiers jalons d'analyse et d'inventaire de portraits sculptés*, Namur, Institut du Patrimoine Wallon, 2015, p. 254-259.

A. DIERKENS, « Du cimetière antique au cimetière contemporain : convergences et divergences », dans M. Gaultier, A. Dietrich & A. Corrochano (eds), *Rencontre autour des paysages du cimetière médiéval et moderne. Actes des 5<sup>èmes</sup> Rencontres du Groupement d'Anthropologie et d'Archéologie Funéraire (gaaf), Prieuré Saint-Cosme, La Riche, 5-6 avril 2013*, Tours, feracf & gaaf, 2015 (Revue Archéologique du Centre de la France (racf), suppl. 60 ; = Publication du gaaf, 4), p. 363-370.



- A. DIERKENS & Ph. GEORGE, « Piédestal sacré. Grandes figures religieuses de Wallonie », in J.-M. Duvosquel et D. Morsa (dir.), *Figures de Wallonie. Premiers jalons d'analyse et d'inventaire de portraits sculptés*, Namur, Institut du Patrimoine Wallon, 2015, p. 200-214.
- A. DIERKENS & C. TREFFORT, « Le cimetière au village dans l'Europe médiévale et moderne. Rapport introductif », in *Le cimetière au village dans l'Europe médiévale et moderne. Actes des 35<sup>èmes</sup> Journées internationales d'Histoire de Flaran, 11 et 12 octobre 2013*. Toulouse, Presses Universitaires du Midi, 2015, p. 7-19.
- C. EVERS, « Alba Fucens. Forum, partie occidentale (2012-2014) », *Fasti on Line* ([http://www.fastionline.org/excavation/micro\\_view.php?item\\_key=fst\\_cd&fst\\_cd=AIAC\\_2902](http://www.fastionline.org/excavation/micro_view.php?item_key=fst_cd&fst_cd=AIAC_2902)).
- C. EVERS, « Le portrait romain d'époque impériale. Une brève introduction », in *Corps et Âmes. Sculpter l'homme et les dieux dans l'Antiquité*, catalogue d'exposition, Musée de Jublains, Gand, M. Szewczyk éd., 2015, p. 68-78.
- L.-A. FINOULST (avec la collaboration de J. Guillaume), « Les sarcophages du haut Moyen Âge de provenance lorraine », dans I. Cartron, F. Henrion & Chr. Scullier (éds), *Les sarcophages de l'Antiquité tardive et du haut Moyen Âge : fabrication, utilisation, diffusion. Actes des XXXe Journées internationales d'archéologie mérovingienne, Bordeaux, 02-04 octobre 2009*, Aquitania, suppl. 34, 2015, p. 97-109.
- L.-A. FINOULST & J. GUILLAUME, « Les sarcophages de provenance lorraine », in I. Cartron, F. Henrion & Chr. Scullier (éds), *Les sarcophages de l'Antiquité tardive et du haut Moyen Âge : fabrication, utilisation, diffusion. Actes des XXXe Journées internationales d'archéologie mérovingienne, Bordeaux, 02-04 octobre 2009*, Aquitania, suppl. 34, 2015, p. 213-218.
- L.-A. FINOULST, « Les traces d'outils et les décors sur les sarcophages du haut Moyen Âge dans le nord de la Gaule », in I. Cartron, F. Henrion & Chr. Scullier (éds), *Les sarcophages de l'Antiquité tardive et du haut Moyen Âge : fabrication, utilisation, diffusion. Actes des XXXe Journées internationales d'archéologie mérovingienne, Bordeaux, 02-04 octobre 2009*, Aquitania, suppl. 34, 2015, p. 313-328.
- Th. FOURNET & L. THOLBECQ, « Les Bains de Sabrà : un édifice thermal aux portes de Pétra », *Syria* 92, 2015, p. 33-43.
- N. GESCHÉ-KONING, N. NYST, « Challenging activities for the ULB Museums Network » in M. Haggag & N. Gesché-Koning (eds.), *Actes 13<sup>th</sup> ICOM-UMAC & 45<sup>th</sup> ICOM-CECA Conference, Squaring the circle? Research, Museum, Public. A Common Engagement towards Effective Communication*, Bibliotheca Alexandrina 9-14 October 2014, Bruxelles, ICOM-CECA & UMAC, 2015, p. 236-238.
- S. GLANSDORFF & W. LECLERCQ, « D'ocre, d'encre et de science. Les grottes de Han à travers les peintres, les romanciers et les scientifiques de la fin du XIX<sup>e</sup> au début du XX<sup>e</sup> siècle », in G. Michel & G. Thys (coord.), *Atlas du Karst Wallon. Bassin de la Lesse Caestienne*, La Hulpe, SPW/Editions, Atlas - Environnement, 2015, p. 118-120.
- M. GROENEN, « En guise de préface », dans J. Clottes, *Une vie d'art préhistorique*, Grenoble, Jérôme Millon, 2015, p. 7-15.
- M. GROENEN, « Cheminer dans les espaces ornés : l'exemple des grottes ornées du Monte del Castillo (Puente Viesgo, Cantabrie) », in H. Collado Giraldo & José Julio García Arranz, *19th International Rock Art Conferences IFRAO 2015 « Symbols in the landscape : Rock Art and its Context » (Cáceres, 30.08 – 04.09.2015)*, *Arkeos*, 37, 2015, p. 393-395.
- M. GROENEN, « Penser le phénomène humain en archéologie préhistorique : le regard des préhistoriens », in L. Couloubaritsis et M. Legros (dir.), *L'énigme de l'humanité en l'homme. Hommage à Robert Legros*, Bruxelles, Ousia, 2016, p. 337-350.
- M. & M.C. GROENEN, « Des traces humaines aux dispositifs pariétaux dans la grotte d'El Castillo (Cantabrie, Espagne) : pour une archéologie des parois », in H. Collado Giraldo & José Julio García Arranz, *19th International Rock Art Conferences IFRAO 2015 « Symbols in the landscape : Rock Art and its Context » (Cáceres, 30.08 – 04.09.2015)*, *Arkeos*, 37, 2015, p. 247-248.
- M. & M.C. GROENEN, *Conocer las cuevas decoradas del Monte Castillo*, Santander, Montañas de Papel Ediciones, 2015, 112 p. (coll. Conocer Cantabria, n° 12).
- M. & M.C. GROENEN (éds), *Style, techniques et expression graphique dans l'art sur paroi rocheuse – Style, techniques and graphic expression in rock art. Actes du 17<sup>e</sup> Congrès mondial de l'UISPP (Burgos, 1-7 septembre 2014)*, Oxford, British Archaeological Reports Ltd., 2016, 221 p. (BAR S2787).
- M. GROENEN, M.C. GROENEN, G. WALLAERT, M.P. DELPLANCKE, J. DILLE, F. DAMBLON & T. SEGATO, « Apport des analyses élémentaires et structurales à l'interprétation des dispositifs pariétaux de la grotte d'El Castillo (Cantabrie) », in M. & M.C. Groenen (éds), *Style, techniques et expression graphique dans l'art sur paroi rocheuse – Style, techniques and graphic expression in rock art. Actes du 17<sup>e</sup> Congrès mondial de l'UISPP (Burgos, 1-7 septembre 2014)*, Oxford, British Archaeological Reports Ltd., 2016, p. 53-87 (BAR S2787).
- V. HENDERIKS, « L'anonymat dans la peinture flamande du XV<sup>e</sup> siècle. Des maîtres aux noms d'emprunt aux collaborateurs d'atelier », in S. Douchet, V. Naudet (dir.), *L'anonymat dans les arts et les lettres au Moyen Âge, Senefiance*, 63, 2016, p. 95-103.

- R. LANGOHR, C. NICOSIA & Y. DEVOS, « Reading the soilscape and the anthropic impact in its evolution », in A. Chavarria, A. Reynolds (éds.), *Detecting and Understanding Historical Landscapes*, Mantova, SAP Società Archeologica s.r.l., 2015, p. 267-292 (=PCA-studies, 2).
- W. LECLERCQ, « Fragments de correspondance d'Eugène Goblet d'Alviella. Analyse du rôle de l'archéologie préhistorique dans ses travaux et sa pensée », *Lunula Archaeologia protohistorica* XXIV, 2016, p. 117-126.
- W. LECLERCQ & E. WARMENBOL, « Grotte de On. Un matériel archéologique exceptionnel refait surface », *Eco Karst* 102, 2015, p. 10-11.
- W. LECLERCQ & E. WARMENBOL, « Les fouilles de Pierre Claes dans la grotte de On sous Jemelle (prov. de Namur, Belgique). Éléments de l'âge du Bronze final », *Lunula Archaeologia protohistorica* XXIV, 2016, p. 47-53.
- C. Lefrancq, «Northern Black Polished Ware versus Fine Black Slipped Ware : towards a new designation for the 'NBPW of the second generation' in Bengal », *Puravritta*, 1, Directorate of Archaeology and Museums, Govt. of West Bengal, 2016, p. 1-26.
- P. DE MARET, « Pillages et destructions, Sauvetages et restitutions. Leçons du passé et perspectives d'avenir en Afrique centrale », in A. Mayor, V. Négri & E. Huysecom (éds.), *African Memory in Danger. Mémoires africaines en péril (Journal of African Archaeology Monograph Series, vol. 11)*, Frankfurt am Main, Africa Magna Verlag, 2015, p.115-122.
- P. DE MARET & I. SIDÉRA, « Poupées sur métapode de ruminant. Quand des exemples africains contribuent à l'interprétation de vestiges archéologiques d'autres continents », *Afrique: Archéologie & Arts*, 11, 2015, p. 9-20 (<http://aaa.revues.org/481> ; DOI : 10.4000/aaa.481).
- F. MARTIN, « Quelques témoignages d'importation de sel marin à la fin du Second âge du Fer en Belgique », *Lunula* 23, 2016, p. 227-233.
- F. MARTIN, « Le mobilier céramique du sanctuaire d'Aiseau-Presles dans la cité des Tongres (Hainaut, Bel.). Bouteilles et petits pots des niveaux gallo-romains précoces », *Société Française d'Étude de la Céramique Antique en Gaule, Actes du congrès de Nyon*, Marseille, 2015, p. 169-176.
- N. PARIDAENS, « Les bains du « Quartier Nord-Est », in Viviers D. et Vokaer A., *Travaux de la Mission archéologique à Apamée de Syrie. XLIV<sup>e</sup> campagne (2010)*, RBPH 93, 2015, p. 180-185.
- PARIDAENS N. & DARCHAMBEAU A., « Aiseau-Presles / Presles : le sanctuaire gallo-romain de « La Taille Marie », campagne de fouille 2014 », *Chronique de l'Archéologie wallonne* 23, 2015, p. 102-106.
- N. PARIDAENS & W. LECLERCQ, « Mobilier céramique de l'âge du Bronze issu d'un paléochenal à Aiseau-Presles - « La Taille Marie » (Ht., Bel.) », *Lunula. Archaeologia protohistorica* XXIV, 2016, p. 97-100.
- N. NYST & N. GESCHÉ-KONING, « Challenging activities for the ULB Museums Network. Ten years existence of the Network (2004-2014) », dans *Actes de l'International Congress of University Museums. University Museums and Collections: Tradition and Future*, Madrid, 2015, p. 361-365.
- M. PERESANI & C. NICOSIA, « Comparative study of two Late Pleistocene sequences with paleosols and aeolian deposits at the southern Alpine foreland », *Geografia Fisica e Dinamica Quaternaria* 38, 2015, p. 41-53.
- C. PÉRIER-D'ETEREN & I. MOHRMANN, *Le retable de la Passion de l'Église Sainte Marie de Güstrow. Etude historique et technologique*, Bruxelles, 2014, 256 p.
- C. PÉRIER-D'ETEREN, « Les retables à double paire de volets. Des œuvres de prestige au sein de la production des retables brabançons des XV<sup>e</sup> et XVI<sup>e</sup> siècles », p. 37-54 ; « Essai d'attribution des volets peints du retable de Güstrow et examen de leur dessin sous-jacent », p. 105-134 ; « Les sculptures du retable de Güstrow. Étude stylistique », p. 175-202, in C. Périer-D'eteren & I. Mohrmann, *Le retable de la Passion de l'Église Sainte Marie de Güstrow. Etude historique et technologique*, Bruxelles, 2014.
- C. PÉRIER-D'ETEREN, « Colyn de Coter et le « Mystère de la Rédemption de l'Humanité par le Christ », in *Catalogue Tapisseries du temps de Charles Quint autour de la série Notre-Dame du Sablon*, MRAH, Bruxelles, 2015, p. 10-13.
- C. PÉRIER-D'ETEREN, « Regard neuf sur la tapisserie du Jugement Dernier de Worcester et l'usage conjoint de cartons issus des œuvres de Colyn de Coter et de Hugo Van der Goes », *Revue belge d'Archéologie et d'Histoire de l'Art*, LXXXIV, Bruxelles, 2015, p.125-156.
- C. PÉRIER-D'ETEREN, « Un portrait peint à l'huile sur papier marouflé à attribuer au Maître des Portraits Princiers », *Annales d'Histoire de l'Art et d'Archéologie de l'ULB*, XXXVII, Bruxelles, 2015, p. 7-29.
- A. PETO AND L. VRYDAGHS, « Phytolith analysis of ceramic thin-sections. First taphonomical insights from experiments with vegetal tempering », in E. Sibbesson, B. Jervis and S. Coxon (eds), *Insight from innovation. New light on Archaeological ceramics. Papers presented in honour of Professor David Peacock's contributions to archaeological ceramic studies (Southampton Monographs in Archaeology New Series)*, The Highfield Press, 2016, p. 57-73.



C. POLET, M. FOURNY, D. ROELS, M. VERCAUTEREN, R. ORBAN, M.-P. VAN CRAYNEST & A. DIERKENS, « Jean VI de Bourgogne ? Ostéobiographie d'un dignitaire ecclésiastique inhumé dans le chœur de la cathédrale Saints-Michel-et-Gudule (Bruxelles, Belgique) », in Ph. Charlier & D. Gourevitch, éd., *V<sup>e</sup> Colloque international de pathographie (Bergues, mai 2013). Actes.* Paris, De Boccard, 2015, p. 127-152.

V. SARIPANIDI, « Too Young to Fight (or Drink). A Warrior Krater in a Child Burial at Ancient Sindos », in T.H. Carpenter, E. Langridge-Noti & M. Stansbury-O'Donnell (éd.), *The Consumers' Choice: Uses of Greek Figure-decorated Pottery*, Boston, MA 2016 (*Selected Papers on Ancient Art and Architecture 2*), p. 83-103.

V. SARIPANIDI, « Toumba in Thessaloniki », *The Encyclopedia of Ancient History*, 2015 (<http://onlinelibrary.wiley.com/book/10.1002/9781444338386>).

L. THOLBECQ, « Le «Tycheion» » in D. Viviers & A. Vokaer, « Travaux de la mission archéologique à Apamée de Syrie XLIIIe campagne (2010) », *RBPPh*, 93, 2015, p. 185-193.

L. THOLBECQ & S. DELCROS, « Étude architecturale des blocs sculptés de Pétra : les reliefs figurés des Propylées du Qasr al-Bint » in L. Tholbecq (éd.), *Mission archéologique française "De Pétra au Wādī Ramm : le sud jordanien nabatéen et arabe" : Rapport des campagnes archéologiques 2014 - 2015*, Bruxelles, 2015, p. 113-133.

L. THOLBECQ, S. DELCROS & N. PARIDAENS, « Les Bains du Jabal Khubthah (Pétra, Jordanie) », *Syria* 92, 2015, p. 23-32.

L. THOLBECQ, TH. FOURNET, N. PARIDAENS, S. DELCROS, G. DUMONT & C. DURAND, « Le site nabatéo-romain du Wadi Sabra : état des lieux, relevé et hypothèses de travail » in L. Tholbecq (éd.), *Mission archéologique française "De Pétra au Wādī Ramm : le sud jordanien nabatéen et arabe" : Rapport des campagnes archéologiques 2014 - 2015*, Bruxelles, 2015, p. 63-100.

P. TONON & E. WARMENBOL, « Un fragment de hache à douille trouvé à Leers-et-Fosteau (Thuin, prov. de Hainaut, Belgique) », *Lunula. Archaeologia protohistorica*, XXIV, 2016, p. 71-72.

A. TSINGARIDA, « Two Coral-red Bowls in the Shefton Collection », in J. Boardman, A. Parkin, S. Waite (eds), *On the Fascination of Objects. Greek and Etruscan Art in the Shefton Collection*, Oxford, 2015, p. 107-116.

J. VANDEN BROECK-PARANT, « Topographie sacrée et structure narrative chez Pausanias : du Dipylon à l'Académie », *Kernos* 28, 2015, p. 155-173.

C. VANDERHEYDE & B. BAVANT, « Archéologie byzantine dans les Balkans », dans F. Colin (éd.), *La chronique d'Archimède. Bilan des Activités scientifiques 2014-2015 de l'Unité mixte de recherche 7044*, Revue en ligne Archimède. *Archéologie et histoire ancienne* 2, 2015, p. 104-108.

D. VIVIERS & A. VOKAER, Travaux de la Mission archéologique belge à Apamée de Syrie, XLIV<sup>e</sup> campagne (2010), *Revue belge de philologie et d'histoire* 93, 2015, p. 179-199.

V. VLACHOU (éd.), *Pots, Workshops and Early Iron Age Society: Function and Role of Ceramics in Early Greece* (Études d'archéologie 8), Bruxelles, CReA-Patrimoine, 2015, 292 p.

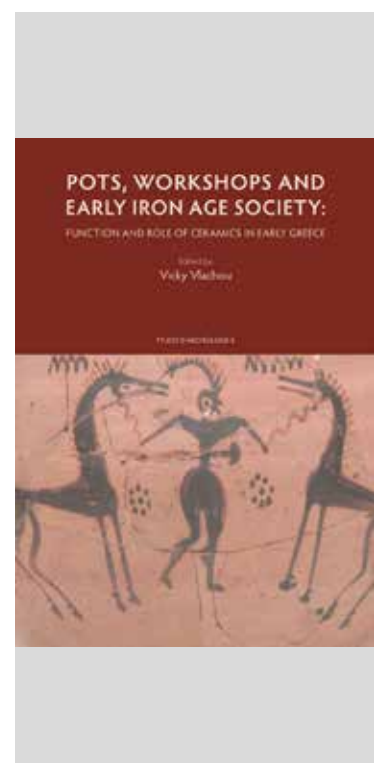
V. VLACHOU, « Image and Story in Late Geometric Attica: Interpreting a Giant Pitcher from Marathon », in T. H. Carpenter, E. Langridge-Noti and M. D. Stansbury-O'Donnell, *The Consumers' Choice: Uses of Greek Figure-Decorated Pottery, Selected Papers on Ancient Art and Architecture 2*, Boston, Archaeological Institute of America, 2016, p. 125-151.

V. VLACHOU, « From Pots to Workshops: The Hirschfeld Painter and the Late Geometric I Context of the Attic Pottery Production », in V. Vlachou (éd.), *Pots, Workshops and Early Iron Age Society: Function and Role of Ceramics in Early Greece* (Études d'archéologie 8), Bruxelles, CReA-Patrimoine, 2015, p. 49-74.

V. VLACHOU, «The Spartan Amyklaion: the Early Iron Age Pottery from the Sanctuary», *The Annual Journal of the Benaki Museum* 11-12, [2011-2012] 2015, p. 113-124.

L. VRYDAGHS, T. BALL, & Y. DEVOS, « Beyond redundancy and multiplicity. Integrating phytolith analysis and micromorphology to the study of Brussels Dark Earth », *Journal of Archaeological Sciences*, 2015 (<http://dx.doi.org/10.1016/j.jas.2015.09.004>).

L. VRYDAGHS, Y. DEVOS, P. CHARRUADAS, L.S. CUMMINGS & A. DEGRAEVE, « Agricultural activities in the 10th-13th Century AD in Brussels (Belgium): An interdisciplinary approach », in F. Retamero, I. Schjellerup and A. Davies (eds), *Early agricultural Remnants and technical heritage (EARTH): 8.000 years of resilience and innovation. Vol 3: Agricultural and pastoral landscapes in Pre-industrial Society. Choices, stability and change.* Oxbow Books, 2015, 221-234.



- E. WARMENBOL, *L'histoire de la Belgique en 100 images*, Bruxelles, Racine, 2015, 216 p.
- E. WARMENBOL, « The Later Bronze Age and Early Iron Age in the southern Low Countries : where East meets West », in F. Hunter & I. Ralston (éds), *Scotland in Later Prehistoric Europe*, Edinburgh, 2015, p. 47-83.
- E. WARMENBOL, « Vestiges archéologiques et occupations en grotte dans la Lesse Calestienne », dans G. Michel & G. Thys (éds), *Atlas du Karst Wallon. Bassin de la Lesse Calestienne. Inventaire cartographique et descriptif des sites karstiques et des circulations d'eau souterraine*, Jambes, 2015, p. 100-109.
- E. WARMENBOL, « Pet Sematary. Le chien et le chat en Égypte pharaonique : à la vie, à la mort », dans C. Bellier, L. Cattelain & P. Cattelain (éds), *Chiens et chats dans la Préhistoire et l'Antiquité*, Treignes, Éditions du CEDARC, 2015, p. 33-42.
- E. WARMENBOL, « Fragments d'un cercueil au nom de la chienne Aya », dans L. Delvaux & I. Therasse (ed.), *Sarcophages. Sous les étoiles de Nout*, Bruxelles, Racine, 2015, p. 176-177.
- E. WARMENBOL (avec L. Delvaux), « Paulette Verdoot en Égypte », *Medaille in de kijker*, 9, 2015, p. 37-41.
- E. WARMENBOL (avec Barbara Pecheur), *Le Grand temple de la rue du Persil à Bruxelles. L'Égypte et la Franc-Maçonnerie à la lumière de sa restauration*, Bruxelles, le Livre Timperman, 176 pp (p. 17-53, 91-114, 127-138 (avec Bernard Van Rinsveld), p. 139-163).
- E. WARMENBOL & E. RICHARD, « Le trésor de Mirwart au Musée Archéologique d'Arlon (prov. de Luxembourg, Belgique). Présentation et problématique (2<sup>e</sup> édition) », *Bulletin trimestriel de l'Institut archéologique du Luxembourg – Arlon*, 91, 1-4, 2015, p. 33-42.
- M. ZEEBROEK & E. WARMENBOL, « La transition Néolithique/âge du Bronze à Heinsch « La Pierre Celtique » (Arlon, BE). À propos d'un nouveau gobelet campaniforme », *Notae Praehistoricae*, 35, 2015.
- M. ZEEBROEK & E. WARMENBOL, « Une occupation fin VI<sup>e</sup>/début V<sup>e</sup> ac. N. è. A Heinsch « La Pierre Celtique » (Arlon, prov. de Luxembourg, Belgique) », *Lunula. Archaeologia protohistorica*, XXIV, 2016, p. 149-152.



## PUBLICATIONS SCIENTIFIQUES DES MEMBRES (CHRONIQUES, NOTICES ET COMPTES-RENDUS)

- A. ALEXANDRIDOU, « Θάνατος Review of Publications on Mortuary Practices in Greece (10th – 4th c. BC) » (*L'Antiquité Classique* 84, 2015, p. 237-258).
- F. BLARY, « 56b. Plan terrier de la grange de Beaumont », dans A. Baudin, N. Dohrmann et L. Veyssières (dir.) *Clairvaux. L'aventure cistercienne*, coédition Somogy-Éditions d'art et Département de l'Aube, 2015, p. 398-399.
- F. BLARY, « 64a. Négociation de vente de l'Hôtel urbain de l'abbaye de Pontigny à celle de Clairvaux (Clairvaux, 21 septembre 1366) », in A. Baudin, N. Dohrmann et L. Veyssières (dir.) *Clairvaux. L'aventure cistercienne*, coédition Somogy-Éditions d'art et Département de l'Aube, 2015, p. 416-417.
- F. BLARY, « 64b. Confirmation du bail emphytéotique de l'abbaye de Clairvaux pour l'Hôtel de la rue de la Huchette à Paris (Paris, 23 juin 1381) », in A. Baudin, N. Dohrmann et L. Veyssières (dir.) *Clairvaux. L'aventure cistercienne*, coédition Somogy-Éditions d'art et Département de l'Aube, 2015, p. 416-417.
- F. BLARY, « 89. Extrait de comptes de l'abbaye de Clairvaux et de ses domaines », in A. Baudin, N. Dohrmann et L. Veyssières (dir.) *Clairvaux. L'aventure cistercienne*, coédition Somogy-Éditions d'art et Département de l'Aube, 2015, p. 463.
- C. EVERS, « 14. Casque à crête », « 15. Coupe étrusque en bucchero », « 28. Satyre agaçant une panthère », « 30. Statue de Septime Sévère », « 33. Haut dignitaire romain », « 34. Grande mosaïque de Chasse », dans N. Massar et V. Montens (ed.), *Incontournables du Musée du Cinquantenaire*, Anvers, 2015, p. 38, 39, 57, 59, 63, 64-65.
- N. GESCHÉ-KONING, « Découvertes insolites en pays de Liège », compte-rendu de J. Lohest, M. Noé, Ch. Robinet, *Curiosités en province de Liège*, Bruxelles, Racine, 2015 (*Les Nouvelles du Patrimoine*, 148, juillet-août-septembre 2015, p. 7).

- N. GESCHÉ-KONING, « À la découverte du Musée de la Médecine – L'Art de soigner d'Hippocrate à Pasteur », *Lettre d'information du Réseau des Musées de l'ULB* n° 9, septembre-décembre 2015, p. 13.
- N. GESCHÉ-KONING, « Un manuel de conservation des moulages bien utile », compte-rendu de M. Buyle et al., *Handleiding gipsconservatie*, Brussel, onroerend erfgoed, 2015 (*Les Nouvelles du Patrimoine*, n° 149, octobre-novembre-décembre 2015, p. 8).
- N. GESCHÉ-KONING, « Les minières néolithiques de silex de Spiennes, un patrimoine mondial de l'UNESCO bien caché », *Les Nouvelles du Patrimoine*, n°150, janvier-février-mars 2016, p. 19-20.
- V. HENDERIKS, « Calvaire reliquaire de la Vraie Croix », *Trésors cachés en fédération Wallonie-Bruxelles*, Bruxelles, 2015, p. 134-135.
- V. HENDERIKS, « Saint Antoine en Barbefosse », *Trésors cachés en fédération Wallonie-Bruxelles*, Bruxelles, 2015, p. 178-179.
- V. HENDERIKS, « Mise au Tombeau de Soignies », *Trésors cachés en fédération Wallonie-Bruxelles*, Bruxelles, 2015, p. 182-183.
- V. HENDERIKS, « Retable de la Vie de la Vierge », *Trésors cachés en fédération Wallonie-Bruxelles*, Bruxelles, 2015, p. 184-185.
- V. HENDERIKS, « Retable de la Vie et de l'Enfance du Christ », *Trésors cachés en fédération Wallonie-Bruxelles*, Bruxelles, 2015, p. 188-189.
- V. HENDERIKS, « Retable de la Vraie Croix », *Trésors cachés en fédération Wallonie-Bruxelles*, Bruxelles, 2015, p. 196-197.
- V. HENDERIKS, « Châsse-reliquaire de saint Maurice », *Trésors cachés en fédération Wallonie-Bruxelles*, Bruxelles, 2015, p. 204-205.
- J.-L. PLEUGER, E. WARMENBOL & F. MARTIN, « Viroinval/Olloy-sur-Viroin et Dourbes : la fortification protohistorique du «Plateau des Cinques», campagne 2014 », *Chronique de l'archéologie wallonne* 23, 2015, p. 328-330.
- V. SARIPANIDI, compte-rendu des ouvrages: D. Marchiandi, *I periboloi funerari nell'Attica classica. Lo specchio di una "borghesia"*, Athens-Paestum 2011 et J. Breder, *Attische Grabbezirke klassischer Zeit*. Wiesbaden 2013 (*L'Antiquité Classique* 84, 2015, p. 482-484).
- L. THOLBECC, recension de Abdul Massih, J. (éd.), *Le théâtre de Cyrrhus d'après les archives d'Edmond Frézouls*, Beyrouth, Presses de l'IFPO, 2012. 522 p. (*L'Antiquité Classique* 84 2015, p. 539-540).
- L. THOLBECC, recension de J. Balty, *Les mosaïques des maisons de Palmyre*. Beyrouth, Presses de l'IFPO, 2014. 70 p. (*L'Antiquité Classique* 84 2015, p. 565-566).
- L. THOLBECC, recension de K. Bartl & M. al-Maqdissi (éds), *New Prospecting in the Orontes Region, First Results of Archaeological Fieldwork*. (Orient-Archäologie, 30). Rahden, Marie Leidorf, 2014. (*L'Antiquité Classique* 84 2015, p. 544-545).
- L. THOLBECC, recension de A. Hoffmann & Cl. Bührig (éds), *Forschungen in Gadara/Umm Qays von 1987 bis 2000*, (Orient-Archäologie, 28, Gadara, 2), Rahden, Marie Leidorf, 2013. 173 p. (*L'Antiquité Classique* 84 2015, p. 545-546).
- J. VANDEN BROECK-PARANT, compte-rendu de E. Csapo, H. Rupprecht Goette, J. R. Green & P. Wilson (éds), *Greek Theatre in the Fourth Century B.C.*, Berlin – Boston, 2014 (*L'Antiquité classique* 84, 2015, p. 475-477).
- J. VANDEN BROECK-PARANT, compte-rendu de P. Darcque, R. Étienne et A.-M. Guimier-Sorbets (dir.), *PROASTEION. Recherches sur le périurbain dans le monde grec*, Paris, 2013, (*L'Antiquité classique* 84, 2015, p. 473-475).
- J. VANDEN BROECK-PARANT, compte-rendu de H. Fragaki, *Un édifice royal inachevé du quartier royal à Alexandrie* et de H. Fragaki & A.-M. Guimier-Sorbets, *Un fragment de corniche peinte hellénistique à Alexandrie*, Alexandrie, 2013 (*Chronique d'Égypte* 90, 2015, p. 180-182).
- C. VANDERHEYDE, rendu compte de M.-Ch. Comte, *Les reliquaires du Proche-Orient et de Chypre à la période protobyzantine (iv<sup>e</sup>-viii<sup>e</sup> siècles). Formes, emplacements, fonctions et cultes (Bibliothèque de l'Antiquité Tardive 20)*, Turnhout, 2012 (*Journal of Roman Archaeology* 28, 2015, p. 941-945).

## INVITATIONS ET MISSIONS (JURYS DE THÈSE, COMMISSIONS...)

**Nicole Gesché-Koning**, présidente de la sous-commission Culture et Patrimoine de la Commission belge francophone et germanophone pour l'UNESCO, a participé aux réunions (28/9 et 30/11/2015, 18/01/2016) et à la présentation des travaux de la sous-commission à la Commission (17/12), ainsi qu'à la réunion de travail avec la commission congolaise au sujet du Bâton d'Ishango (02/02/2016).

**Nicole Gesché-Koning** est membre du Comité d'acquisition des œuvres et objets de collection à destination des musées de la Fédération Wallonie-Bruxelles depuis octobre 2013 : réunion du comité le 20 octobre 2015.



**Catheline Périer-D'Ieteren** est membre du comité scientifique pour la restauration des peintures de la Galerie des Carrache, Palais Farnèse – Ambassade de France à Rome, depuis nov. 2011 (réunions les 23 janvier et 23-24 mars 2015).

**Catheline Périer-D'Ieteren** est membre du comité d'experts pour la restauration de l'*Agneau Mystique* de Van Eyck, Gand, musée des Beaux Arts (réunion de suivi le 17 juillet 2015 ; réunion du Conseil scientifique le 26 octobre 2015).

**Catheline Périer-D'Ieteren** est membre du comité scientifique pour la restauration du carton de tapisserie du *Martyre de St-Paul* de Pieter Coecke Van Aelst au Musée de la ville de Bruxelles, réunion le 15 juin 2015.

**Catheline Périer-D'Ieteren** a participé à Gdansk (Pologne) au comité d'expert : *Long-term strategy for the Triptych's preservation, including rules for the lending of the Triptych for international exhibitions*, 15 septembre 2015.

**Catheline Périer-D'Ieteren** est membre du comité scientifique d'accompagnement du *Brussels Coffins Project* aux Musées Royaux d'Art et d'Histoire. Réunion le 29 février 2016.

**Catheline Périer-D'Ieteren** participe au suivi de la restauration à la Manufacture De Wit à Malines de la Tapisserie du *Jugement Dernier* de Worcester (USA), réunion le 19 mars 2015.

**Laurent Tholbecq** a siégé dans le jury de la thèse de Delphine Seigneuret « Le temple nabatéo-romain de Dharih (Jordanie centrale) : architecture, restitution, décor et culte » soutenue publiquement le 7 novembre 2015 à l'Université de Paris I Panthéon Sorbonne, sous la direction de François Villeneuve.

Le 12 décembre 2015, **Athéna Tsingarida** a participé au jury de thèse de Madame Irène Sanchez, intitulée « Les déplacements de sites dans les Cyclades du XII<sup>e</sup> au VIII<sup>e</sup> siècle av. n. ère », soutenue à l'École Pratique des Hautes Études, Paris (co-promoteurs : F. de Polignac (EPHS) et N. Kourou (Université nationale et capodistrienne d'Athènes), jury : F. Prost (Université de Paris I – Panthéon Sorbonne), A. Mazarakis – Ainian (Université de Thessalie).

Le 4 décembre 2015, **Catherine Vanderheyde** a été invitée à participer au jury de la thèse de Judith Soria intitulée « Le récit de la Passion du Christ dans les peintures murales : formes et fonctions du cycle narratif à Byzance et en Serbie du XIII<sup>e</sup> au XV<sup>e</sup> siècle », soutenue à l'École Pratique des Hautes Études à Paris.

**Dorian Vanhulle** a été invité à codiriger un mémoire de Master mené à la Cambre, consacré aux techniques de restauration du matériel archéologique issu des travaux menés dans la nécropole thébaine par la mission conjointe de l'ULB et de l'ULg (2015-2016). Il s'intitule « Conservation du mobilier funéraire égyptien en contexte de fouilles archéologiques ».

**Agnès Vokaer** a siégé en tant que rapporteur et présidente dans le jury de la thèse de Mme Nairusz Haidar Vela, « La Syrie du Nord : production et circulation de la céramique de l'époque byzantine au début de l'époque islamique (V<sup>e</sup>- VIII<sup>e</sup> siècles) », soutenue à Paris 1 Panthéon-Sorbonne sous la direction du Prof. Catherine Jolivet-Lévy, le 12 décembre 2015.



Galerie Farnèse après restauration



Tapisserie Worcester, détail

## DIFFUSION DE LA RECHERCHE (CONFÉRENCES D'INTÉRÊT GÉNÉRAL, MÉDIAS)

**Alain Dierkens** a donné une conférence à Bruxelles, Bibliothèque de l'Université libre de Bruxelles (Amis de la Bibliothèque de l'ULB), le 19 novembre 2015, intitulée *La première publication d'une découverte d'époque mérovingienne : l'Anastasis Childerici regis de Jean-Jacques Chiflet (Anvers, Plantin, 1655)*.

Participation d'**Alain Dierkens**, comme « expert » et comme intervenant, à l'émission *Sur les traces de Godefroid de Bouillon* (Bruxelles, RTBF télévision, La Une), « Magasine historique » de Jean-Louis Lahaye etc., 1<sup>er</sup> passage TV 11 décembre 2015.

**Laure-Anne Finoulst** « Le mystère des sarcophages découverts à Saint-Léger », interview par Laetitia Theunis publiée dans le journal *Le Soir*, 2 février 2016, p. 10.

**Marc Groenen** a donné une conférence à l'Institut des Hautes Études de Belgique le 10 février 2016, intitulée : *De Chauvet à Altamira : l'art des grottes ornées au Paléolithique supérieur*.

**Nathalie Nyst** a coordonné la journée d'activités organisée par le Réseau des Musées de l'ULB et intitulée *C'est magique ! Ou pas...*, le 15 novembre 2015 à l'Écomusée du Viroin (Treignes), dans le cadre de la 11<sup>e</sup> *Journée européenne du Patrimoine académique* instaurée par Universeum – European Academic Heritage Network.

**Catheline Périer-D'Ieteren** a présenté une conférence intitulée *Le Patrimoine face à l'usure du temps. Décision et enjeux* à Koregos, Académie royale de Belgique, Bruxelles, 24 septembre 2015.

## EXPOSITIONS

**François Blary** a été membre du comité scientifique de l'exposition *Clairvaux. L'aventure cistercienne* tenue à Troyes du 1<sup>er</sup> juin au 30 novembre 2015.

**Valentine Henderiks** est commissaire de l'exposition « *Passion. Albrecht Bouts and the Face of Christ* ». L'exposition se concentrera sur la production de portraits du Christ au sein de l'atelier du fils de Dirk Bouts, actif à Louvain entre 1475 et 1549. L'exposition tiendra lieu au Musée national d'Histoire et d'art de Luxembourg (Octobre-Décembre 2016) et au Suermondt-Ludwig Museum d'Aix-la-Chapelle (Février-Avril 2017).

## COUP DE RÉTROPROJECTEUR SUR...

Dans chaque numéro de sa Lettre d'information, le CReA-Patrimoine retrace l'histoire des grands chantiers archéologiques de l'ULB. Pour partager vos archives de fouilles, contactez la rédaction : [nicolas.paridaens@ulb.ac.be](mailto:nicolas.paridaens@ulb.ac.be).

### La villa gallo-romaine de Robelmont

En 1967, l'ULB se dote d'un « Service de fouilles archéologiques » afin de répondre au mieux aux missions de l'Université : la recherche fondamentale, avec l'acquisition de données de fouilles, et l'enseignement, avec désormais une partie pratique. Les toutes premières fouilles de ce service, alors sous la direction de Marcel Renard, porteront sur la villa gallo-romaine de Robelmont (Meix-devant-Virton, Belgique). De 1968 à 1971, Pierre Bonenfant, alors chargé de cours, et une équipe constituée d'étudiants, d'assistants, de jeunes licenciés et d'amateurs locaux, dégagent une partie du corps de logis de cette grande villa dont l'occupation s'étend du I<sup>er</sup> au III<sup>e</sup> siècle apr. J.-C. Au total, une dizaine de pièces seront mises au jour, ainsi que le complexe balnéaire sur hypocaustes.



*Robelmont, fouilles de la villa, 1968-1971, © ULB*





1. Robelmont: l'équipe de fouille lors du premier décapage en 1968 : de gauche à droite, Pierre Jacques, un étudiant, Françoise Moyson, un étudiant, Anne Van Cutsem, Marie-Thérèse Charlier, le « père Allard », Georges Raepsaet (à l'arrière-plan), Gérard Lambert et un ouvrier virtonnais, © Georges Raepsaet

2. Robelmont, Pierre Paul Bonenfant et Marie-Thérèse Charlier en 1969, © Georges Raepsaet

#### Bibliographie :

P. P. Bonenfant, « Les premières recherches archéologiques de l'U.L.B. », *Forum ULB*, n°7, 1969, p. 43-46.

P. P. Bonenfant, « La villa belgo-romaine de Robelmont », dans G. Lambert, *Archéologie entre Semois et Chiers*, Bruxelles, 1987, p. 119-124.

G. Raepsaet, *La céramique en terre sigillée de la villa belgo-romaine de Robelmont (campagnes 1968-1970)*, Éditions de l'Université libre de Bruxelles, Bruxelles, 1974.

→ Pour recevoir la Lettre d'information du CReA-Patrimoine, envoyez un courriel à [crea@ulb.ac.be](mailto:crea@ulb.ac.be)

#### → CReA-Patrimoine

Université libre de Bruxelles  
Campus du Solbosch, CP 133  
50 av. F.D. Roosevelt, 1050 Bruxelles  
tél : 02 650 28 66

[crea@ulb.ac.be](mailto:crea@ulb.ac.be)

<http://crea.ulb.ac.be>

<https://www.facebook.com/creapatrimoine>